



NATURVÅRDSPROGRAM

2010 – 2014

Objektskatalog Daretorp



**TIDAHOLMS
KOMMUN**



Naturvårdsprogram för Tidaholms kommun

Text: Naturvårdsprogrammets programdel och objektskatalog har upprättats av Lars-Göran Lindgren.

Layout och redigering: Lars-Göran Lindgren.

Omslag: Dana Ingesson.

Omslagsbild: Ormbunken safsa vid Ettaks Strömmar. Foto: Dag Fredriksson.

Finansiering: Naturvårdsprogrammet har finansierats med stöd av naturvårdsverkets statliga bidrag för lokal och kommunal naturvård.

Tack: Dana Ingesson och Helena Hammar har varit ett stort stöd i arbetet med tillgänglighetsanpassningen av naturvårdsprogrammet. Clara Andersson och Daniel Åkesson har gett ovärderlig hjälp i arbetet med GIS-programmet och kartframställningar.

Naturvårdsprogrammet för Tidaholms kommun är tillgänglighetsanpassat för digital publicering.

Naturvårdsprogrammet är antaget av kommunfullmäktige 2010-03-28

Revidering antagen 2012-11-26

Innehåll

Innehåll.....	3
Inledning.....	5
Naturvärdesklassning	5
Viktiga kriterier vid naturvärdesklassning	6
Objektskartor Daretorp.....	7
Daretorp Norra	7
Daretorp Södra	8
Objektsbeskrivningar	9
737901 Bredemaden.....	9
737902 Betesmarker och igenväxande f.d. slåttermarker vid Klämman och Hellyckan	9
737903 Hökensås naturreservat	10
738901 Storemossen och Storängen	12
738902 Hagmarker vid Ostabygd	12
738903 Ekhage vid Krokstorp.....	13
738904 Blandsumpskog V Huvudshem.....	14
738905 Hagar vid Huvudshemmet.....	14
738906 Älmeryd.....	16
739810 Betesmark V Bengtstorp	17
739811 Rikärr och sumpskogar vid Bengtstorp och Ullstorp	18
739812 Hage S Bengtstorp.....	19
739813 Hagmarker på Svenstorp	20
739814 Betesmark vid Kvillan.....	21
739815 Björkhage SO Daretorps kyrka	21
739816 Ekhage N Daretorps kyrka	22
739817 Lilla Älgårås	23
739818 Betesmark SV Stora Älgårås.....	23

739819 Rangela kyrkogård	24
739820 Sumpskog SO Stora Älgarås	24
739821 Lövhagar vid Stora Älgarås.....	25
739822 Lövhage vid Nyskogen.....	26
739823 Betesmarker vid Bråten	27
739901 Källpåverkad mark V Nybacken	27
739902 Sumpskog N Nybacken	28
739903 Betesmarker vid Stora Gälleberg	28
739904 Betesmarker vid Sjöbonäs	29
739905 Betesmarker S Bogshult	30
739906 Lövhagar och betade lundar NV Kvarnliden	30
739907 Bäckravin NO Kvarnliden.....	32
739908 Barrskog V Jonsbolet	32
739909 Källpåverkad mark Ö Jonsbolet	33
739910 Betesmark vid Hallan	33
739911 Vitamossen	34
830901 Betesmark vid Betebron	35
830903 Lövskog vid Strakaskogen	35
830904 Betesmark vid Källefalt.....	36

Inledning

I objektskatalogen beskrivs och naturvärdesklassas de värdefulla naturobjekt som vi har i Tidaholms kommun. Kännedomen om de olika objekten varierar. Vissa har inte inventerats sedan början av 1990-talet och kan ha förändrats mycket under perioden fram tills i dag. Det har heller inte varit möjligt att inom tidsramen för upprättandet av naturvårdsprogrammet återbesöka alla kända objekt. Beskrivningarna av objekten varierar därför mycket från att vara relativt detaljerade till att i stort sett endast ange naturtyp. Objektskatalogen kommer därför att uppdateras kontinuerligt i takt med att ny information kommer fram.

I Daretorp finns hittills 37 objekt medtagna i objektskatalogen. Numrering har skett efter de ekonomiska kartbladen. De första fyra siffrorna anger kartblad och de två efterföljande siffrorna löpnummer inom respektive kartblad.

Naturvärdesklassning

I samband med återbesök av ett antal objekt från äldre inventeringar reviderades naturvärdesklassningar beroende på objektens status. Beskrivning och klassning utgår primärt från det biologiska värdet, medan sekundära bedömningar gjorts av andra värden såsom friluftsliv eller landskapsbild. Klassningen har gjorts enligt följande:

Klass 1 – unika naturvärden

Det enskilda området har stor betydelse på regional och nationell nivå. Det finns få motsvarigheter i regionen och landet. I området finns god förekomst av signalarter och rödlistade arter. Dessa områden har oftast mycket viktig ekologisk funktion, är mycket viktiga spridningscentra och värdekärnor och ofta mycket svåra att återskapa. Motsvarar ofta klass 1-objekt i äldre inventeringar.

Klass 2 – höga naturvärden

Det enskilda området har betydelse på regional och nationell nivå och för att miljömålen skall uppfyllas. I området finns dokumenterad förekomst av viktiga strukturer och/eller arter. Det finns god förekomst av signalarter och/eller har området en viktig ekologisk funktion. Det finns goda förutsättningar för rödlistade arter. Dessa områden är ofta viktiga spridningscentra och värdekärnor och svåra att återskapa. Motsvarar ofta klass 2-objekt i äldre inventeringar.

Klass 3 – naturvärden

Det enskilda området har betydelse på lokal nivå och för spridning av arter och variation i landskapet. En förutsättning för att de nationella miljömålen skall kunna uppfyllas är att arealen av områden med naturvärden inte minskar, utan snarare ökar. Motsvarar ofta klass 3- och 4-objekt i äldre inventeringar.

Viktiga kriterier vid naturvärdesklassning

Ett högre naturvärde ges till:

Områden med lång kontinuitet.

Biotoper med stor artrikedom och rödlistade arter

Områden med hög ekologisk funktion, t.ex. viktiga reproduktionsområden, rastplatser, uppväxtmiljöer och spridningskorridorer.

Miljöer och arter som är ovanliga i det övriga landskapet.

Områden som är opåverkade av mänskliga ingrepp. Gäller ej miljöer som är beroende av hävd, t.ex betesmarker.

Mångformiga miljöer eller miljöer som bidrar till att skapa mångformighet i ett för övrigt ensidigt landskap.

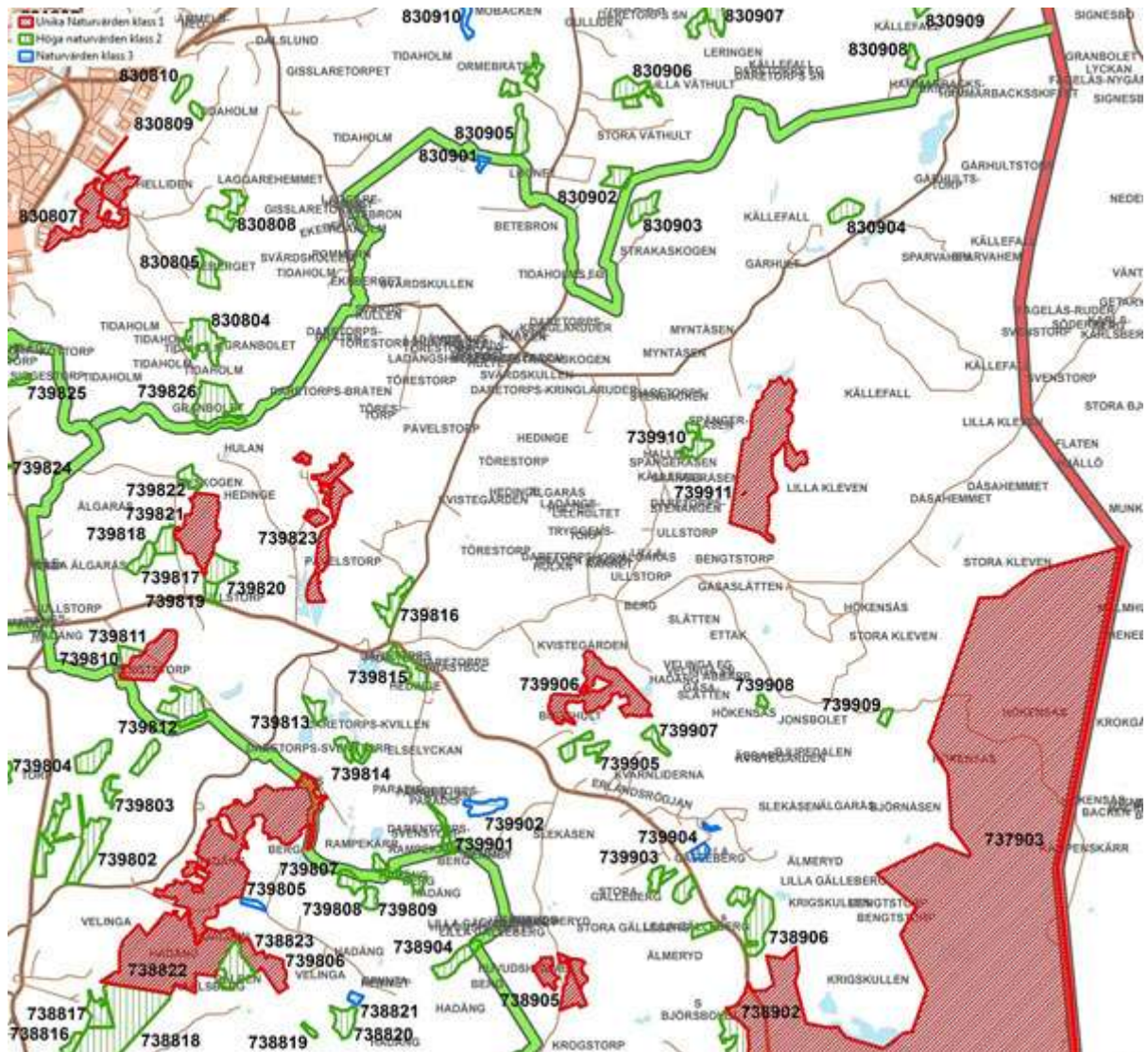
Områden med särpräglade, särskilt tydliga eller vetenskapligt intressanta geohydrologiska egenskaper.

Ett större område har högre värde än ett mindre, som för övrigt är likvärdigt.

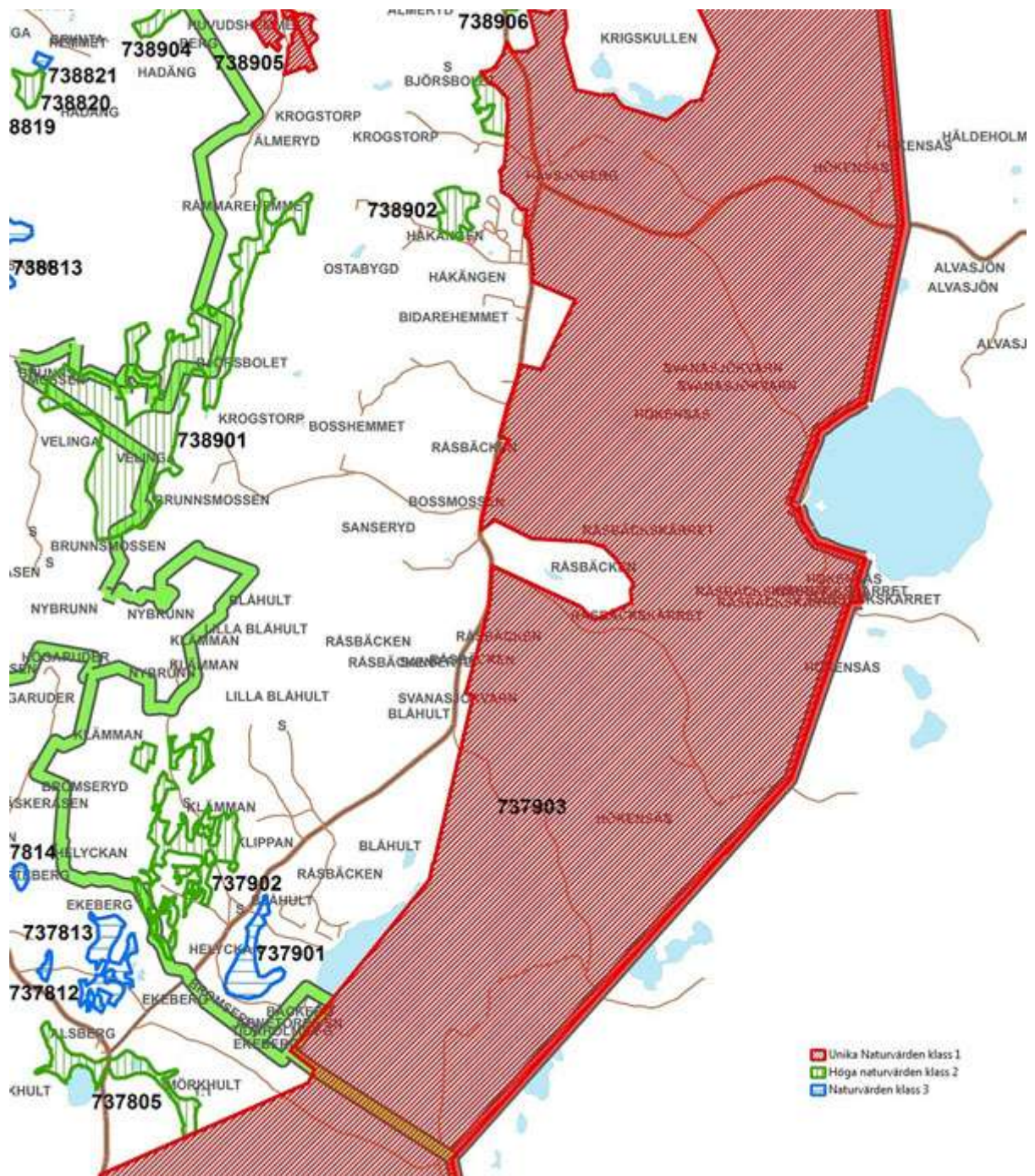
Gemensamt för många högt värderade områden (klass I–II) är att de har värden som är svåra eller omöjliga att få tillbaka om de försvinner.

Objektskartor Daretorp

Daretorp Norra



Daretorp Södra



Objektsbeskrivningar

737901 Bredemaden

Beskrivning

Bredemaden är en trädbevuxen, plan till svagt välvd mosse som ligger strax väster om Bredsjön. Objektet har inte fältbesökts.

Landskapsekologiskt område

Hökensås isälvsavlagringar.

Kommundel

Daretorp.

Areal

11,3 ha.

Naturvärde

Klass 3 – Naturvärden.

Litteratur

Våtmarksinventeringen.

737902 Betesmarker och igenväxande f.d. slåttermarker vid Klämman och Hellyckan

Beskrivning

Större delen av de gamla slåttermarkerna kring Hellyckan och Klämmans södra delar har vuxit igen. En del vid Klämman betas fortfarande men har varit igenvuxet och har en ganska artfattig flora. Ett par ha stort område söder om Klämman är ett skogligt naturvärde med några askar med hamlingsspår. Vid tiden för ängs- och betesmarksinventeringen fanns vid Hellyckan marker kvar väster och söder om gården med hävdgynnad flora och som bedömdes lämpliga att restaurera till betesmark. Även en fin slåtterängsrest öster om gården hade slåttergynnad flora kvar, bl.a. ängshavre, solvända och svinrot.

På Klämman finns ett par betade områden. Det norra, öster om vägen, har närmast gården en björkhage på gammal slåttermark. Floran är ganska artrik med stagg, knägräs, borsttåg Jungfru Marie nycklar, ormrot, slåttergubbe, svinrot och ängsvädd. I kanten mot barrskogen i öster övergår betesmarken i en grandominerad del som har karaktären av skogsbete med ljusträd, luckor, fästigar och ett örtrikt fältskikt. Stagg, blåsuga, borsttåg, gulmåra, slåttergubbe och ormbunken kambräken påträffas här.

Även väster om vägen finns en betad rest av ett barrträdsdominerat skogsbete med slättergubbe och ängsvädd. Den övergår närmare gården till inägomark där björk dominerar trädskiktet.

Landskapsekologiskt område

Hökensås urbergsområde.

Kommundel

Daretorp.

Areal

26,7 ha.

Naturvärde

Klass 2 – Höga naturvärden.

Skydd mm

En mindre del är skogligt naturvärde.

Litteratur

Ängs- och hagmarksinventeringen.

Ängs- och betesmarksinventeringen.

Skogens pärlor

Lövskogsinventeringen.

737903 Hökensås naturreservat

Längs kommunens östra del reser sig den mer än tio mil långa urbergsryggen Hökensås i nord-sydlig riktning. Den anses vara en horst, det vill säga ett bergsparti som höjts upp eller blivit kvar sedan förkastningar längs sidorna sänkt den omgivande marken. De övre delarna av Hökensås når mer än 300 meter över havet. Motsatsen till Horst är gravsänka och sjön Vättern är ett bra exempel på en sådan.

På urbergsryggens östra sida lagrades det under istiden upp enorma mängder sand och grus och utgör nu några av de mäktigaste isälvs- och issjöbildningarna som finns i landet. Naturen är starkt kuperad med rullstensåsar och runda kullar omväxlande med plana grus- och sandfält och djupa sänkor. I sänkorna har sedan myrar samt ett 50-tal sjöar och tjärnar bildats.

Hökensås är en typisk skogsbygd där de magra isälvsavlagringarna är bevuxna med ris och lavrika tallskogar, vilket ger en utpräglad norrlandskaraktär. I området finns älg och rådjur och flera intressanta fågelarter som är beroende av ostörd natur, till exempel storlom,

nattskärna, pärluggla, tjäder och orre. Bland växterna är mosippa, cypresslummer och mellanlummer några arter som är typiska för området.

Det finns få lövskogar och hagmarker i reservatet. Vid Havsjöberg finns ett större område som i äldre tider var lövängar. En rest sydost om Havsjöberg betas numera och har ett mångformigt träd och buskskikt. Några äldre vidkroniga ekar visar att hagen förr varit betydligt öppnare men har i dag till stora delar vuxit igen med främst björk och asp. Vegetationen är rik på öppna ytor som till stora delar upptas av örtrik friskäng med bl.a. ormrot, sommarfibbla, gullviva, ögontröst och svinrot. Där berget ligger nära ytan finns torrängar med så rara arter som solvända, jordtistel och den senblommande fältgentianan. Ängssvampfloran är mycket rik med bl.a. drygt 20 arter vaxskivlingar. Nordost om havsjöberg har markerna vuxit igen. En del av detta område utgör en nyckelbiotop med gamla lövträd.

I naturreservatets södra del ligger Natura 2000-området Vitgölen och Tjäremossen. Området utgörs av ett myrkomplex runt Vitgölen samt tallsumpskogar och fattigkärr längs den opåverkade Svedån. Vitgölen är en dystrof göl med gungflystränder. Vattenvegetationen är mycket sparsam och består i huvudsak av olika starrarter. Myrkomplexet runt sjön består av mossar och stora fattigkärr med bl.a. stora bestånd av dvärgbjörk och de sällsynta mossorna komossa och blodröd komossa. I övrigt påträffas bl.a. skvattram och myrlilja.

Vitgölen och Tjäremossen är på grund av de geologiska förhållandena representativt för södra Hökensåsområdet. Vegetationen är också typisk för trakten.

Vandringsleden Västra Vätternleden går genom naturreservatet och öster om Alvasjön finns markerade stigar. I flera av sjöarna sätts fisk ut varje år, mest regnbåge men även öring och bäckröding. För att få fiska i sjöarna krävs fiskekort, som finns att köpa på Hökensås semesterby.

Landskapsekologiskt område

Hökensås isälvsavlagringar.

Kommundel

Härja och Daretorp.

Areal

2887 ha.

Naturvärde

Klass 1 – Unika naturvärden.

Skydd

Naturreservat.

Litteratur

Ängs- och hagmarksinventeringen.

Ängs- och betesmarksinventeringen.

Skogens Pärlor.

Våtmarksinventeringen.

738901 Storemossen och Storängen

Beskrivning

Storemossen är en plan till svagt välvd mosse, glest bevuxen med tall och även en del björk. Sumpskogarna runt mossen är bitvis mycket fina med klena men gamla granar och tallar.

Storängen är före detta myrslåttermarker som i dag till en del är ganska öppen men större delen har vuxit igen till sumpskog med björk, gran och tall.

Ekologiskt landskapsområde

Hökensås urbergsområde.

Kommundel

Velinga och Daretorp.

Areal

106,9 ha.

Naturvärde

Klass 2 – Höga naturvärden.

Litteratur

Våtmarksinventeringen.

738902 Hagmarker vid Ostabygd

Beskrivning

Den stora blandlövhagen öster om gården har restaurerats efter att ha varit igenvuxen och svagt hävdad en längre tid. Trädskiktet domineras av björk och ek. Ett tiotal vackra ekar bildar ett bestånd av framtida jätteträd. I övrigt finns bl.a. ask, al, asp, hagtorn och en. De upprädda naturliga grässvålarna är magra och en fin grässvål etablerar sig med hävdgynnade arter som stagg, knägräs, hirsstarr, Jungfru Marie nycklar, slåttergubbe, blåsuga, gökärt och blodrot. Några gamla åkrar är också näringsutarmade och innehåller en del hävdgynnad flora.

Enda kvävepåverkan finns i ett område längs vägen i söder. Skiftet är välhävdad och betas med hästar.

Landskapsekologiskt område

Västra Hökensåsbygden.

Kommundel

Daretorp.

Areal

7,4 ha.

Naturvärde

Klass 2 - Höga naturvärden.

Litteratur

Ängs- och hagmarksinventeringen.

Ängs- och betesmarksinventeringen.

Lövskogsinventeringen.

738903 Ekhage vid Krokstorp

Beskrivning

Den vackra ekhagen vid Krokstorp gränsar till lövskogen vid Havsjöberg som ingår i Hökensås naturreservat. Ekhagen domineras av ek men det finns inga riktigt gamla och grova ekar men den har en stor potential för mycket höga framtida värden. I övrigt finns det ganska gott om björk och enstaka askar, oxlar, rönnar och aspar. I buskskiktet finns viden och nyponrosor. Floran är intressant och rik i öppnare partier. Här påträffas bl.a. stagg, Jungfru Marie nycklar, svinrot, slättergubbe, smörbollor, slätterfibbla, ängsvädd, granspira, ängsskallra, jungfrulin, blåsuga och bockrot.

Ekologiskt landskapsområde

Västra Hökensåsbygden.

Kommundel

Daretorp.

Areal

6,8 ha.

Naturvärde

Klass 2 – Höga naturvärden.

Litteratur

Ängs- och hagmarksinventeringen.

Ängs- och betesmarksinventeringen.

Lövskogsinventeringen.

738904 Blandsumpskog V Huvudshem

Sumpskogen längs bäck som domineras av tall och gran med inslag av klibbal och glasbjörk det finns tämligen gott om torrträd och lågor. Marken är källpåverkad. Objektet har inte fältbesökts.

Landskapsekologiskt område

Hökensås urbergsområde.

Kommundel

Daretorp.

Areal

4,8 ha

Naturvärde

Klass 2 Höga naturvärden

Skydd

Nyckelbiotop

Litteratur

Skogens Pärlor.

Våtmarksinventeringen.

738905 Hagar vid Huvudshemmet

Beskrivning

Huvudshemmet ligger högt upp på Hökensås med en vid utsikt över Tidandalen mot plåtåbergen. Gårdarna omges av barrskog och i anslutning till hagarna ligger mindre åkrar. Marken sluttar åt nordväst och består av stenig morän. Den västra gården har två hagar med

mycket lång kontinuitet som fodermarker medan den östra gårdens tre hagar har varit igenväxta men nu restaurerats. Tillsammans har de fem hagarna ett mycket högt bevarandevärde.

Den öppna hagen i söder har en mycket artrik grässvål. Trädskiktet består av glest spridda björkar och enstaka tallar i buskskiktet domineras av enbuskar. En liten bäck rinner i den västra kanten och marken är frisk till fuktig. Förekomsten av hävdgynnade arter är mycket stor, bl.a. förekommer darrgräs, stagg, knägräs, hirsstarr, borsttåg, Jungfru Marie nycklar, jungfrulin, kattfot, ormrot, smörboll, ängsskallra, ögontröst, slåttergubbe och svinrot. Ängssvampar, bl.a. flera arter vaxskivlingar, förekommer vilket även detta visar att hagen är av högsta kvalitet. I övre delen finns fossil åkermark med flera odlingsrösen. Utmed hagens östra gräns blir trädskiktet tätare och fältskiktet artfattigare. Längst ner i norr blir marken åter öppnare och artrik.

Björkhagen i väster har små äldre åkrar insprängda i den övre delen. I anslutning till gårdsbebyggelsen finns några äldre körbärsträd och hamlad oxel samt ett mindre eldhus/kokhus. Flera av de hävdgynnade arterna i den södra hagen återkommer men ej fullt så talrikt. De lägre partierna har haft ett tätare trädskikt och här dominerar skogsnäva med inslag av smörbollar.

Hagarna på den östra gården är restaurerade och betas av får. Den största hagen gränsar till den artrika betesmarken i söder och förekomst av Jungfru Marie nycklar, slåttergubbe m.fl. arter visar att den har en mycket stor potential att åter bli artrik. Växelbete med nötkreatur skulle gynna floran i de restaurerade hagarna där betestryck och markstörning tenderar att bli låga.

Landskapsekologiskt område

Västra Hökensåsbygden.

Kommundel

Daretorp.

Areal

10,2 ha.

Naturvärde

Klass 1 – Unika naturvärden.

Skydd

Delar av objektet ingår i Natura 2000.

Litteratur

Ängs- och hagmarksinventeringen.

Ängs- och betesmarksinventeringen.

Lövskogdinventeringen.

738906 Älmeryd

Beskrivning

Norr om den västra gården ligger en vacker björkhage som efter en tids ohävd nu öppnats upp och betas. Den har möjlighet att åter få en fin hävdgynnad flora eftersom arter som jungfrulin, ängsskallra, svinrot, knägräs och stagg ökar i antal och fler arter har möjlighet att vandra in.

Björkhagen vid den norra gården, öster om vägen, är enbuskrik och har även den haft ett för tätt trädskikt. Floran är dock intressant med arter som knägräs, jungfrulin, ögontröst, ärenpris, ängsskallra, blåsuga, prästkrage och ängsvädd.

Strax norr om den södra gården öster om vägen finns en större betesmark på en sandig, före detta åker. Den har sedan länge betats eller slåtrats utan att gödslats. Detta medför att en artrik flora vandrar in från omgivande marker. Vanligt förekommande arter är jungfrulin, ängsskallra, gulmåra och gråfibbla. Även ängsvädd, gökärt, harklöver, käringtand, bockrot och monke börjar etablera sig. Kattfot växer i en åkerren i den norra delen. Området är helt öppet.

I anslutning till förgående område finns en liten torr, betad skogsbacke som i äldre tider varit slåtteräng. Växter som påträffas är bl.a. slåttergubbe, jungfrulin, prästkrage, vanlig nattviol, ängsvädd, gökärt och stor blåklocka. Trädskiktet domineras av ung ek och björk med inslag av asp och rönn. Trädskiktet är något för tätt för att artrikedomen skall bestå.

I en liten dalgång ner mot Lersjön ligger en mycket vacker hagmark som i äldre tider var slåtteräng men som i dag betas. Trädskiktet är till stora delar för tätt för att långsiktigt gynna floran. En nästan komplett slåtterängsflora finns dock fortfarande kvar med arter som svinrot, slåttergubbe, ormrot, smörbollar, jungfrulin, ängsvädd, ängsskallra och prästkrage. Trädskiktet är varierat med bl.a. ek, björk, asp, tall och körsbär. I buskskiktet finns nypon och hassel. Några hasselstrutar är mycket gamla och innehåller både grov och död ved. De är av stort värde för den lägre floran och faunan. En god tillgång på hassel gynnar också traktens förekomst av nötkråka som här kan samla nötter till vinterförrådet. En liten bäck rinner genom området ner till Lersjön. I den norra delen finns en trolig lingrav.

Öster om gården finns en igenväxt mark som tidigare varit åker, fränsett en bäckdal närmast gården. Trädskiktet är tätt och domineras i öster av tall medan bäckdalen domineras av al och ädla lövträd som körsbär, ask och alm. Floran är ganska trivial jämfört med de övriga betesmarkerna men i ljusöppnare partier finns bl.a. gökärt och ärenpris. Utmed vägen vid det gamla soldattorpet finns även tjärblomster och backtimjan.

Söder om och sluttande mot gården ligger en liten men varierad betesmark. Den övre delen är en före detta åker medan delen mot gården utgörs av en naturlig fodermark med bitvis för tätt trädskikt av björk, ek, asp och alm. I buskskiktet finns någon hassel. Den hävdgynnade floran är ganska rik med arter som ormrot, gullviva, ängsskallra och ängsvädd.

Landskapsekologiskt område

Västra Hökensåsbygden.

Kommundel

Daretorp.

Areal

12,6 ha.

Naturvärde

Klass 2 Höga naturvärden.

Litteratur

Ängs- och hagmarksinventeringen.

Ängs- och betesmarksinventeringen.

Lövskogsinventeringen.

739810 Betesmark V Bengtstorp

Beskrivning

Den lilla betesmarken finns i den västra delen av ett större lövskogsområde med sumpskogar och rikkärr. Betesmarken ligger på friska marker med en mångfald av trädslag och buskar, varav ek och asp utgör de största värdena. Det finns sju värdefulla ekar i hagen varav två är gamla och grova. Några aspar är också grova. I övrigt finns enstaka alar, sälgar, björkar, häggar och körsbär. I buskskiktet finns enbuskar, hagtorn, hassel och nypon. Av hävdgynnad flora påträffas svinrot, ängsvädd, ärenpris, gulmåra och stagg. Rester efter ett torp finns i hagen och det finns kvar några bärbuskar och syrener.

Ekologiskt landskapsområde

Västra Hökensåsbygden.

Kommundel

Daretorp.

Areal

2,0 ha.

Naturvärde

Klass 2 – Höga naturvärden.

Skydd

Del av hagen är nyckelbiotop.

Litteratur

Ängs- och betesmarksinventeringen.

Skogens pärlor.

Lövskogsinventeringen.

739811 Rikärr och sumpskogar vid Bengtstorp och Ullstorp**Beskrivning**

Vid Bengtstorp och Ullstorp finns ett stort källpåverkat sumpskogsområde som innehåller ett par rikkärr och fuktängar med värdefull flora. Skogen domineras av ung klibbal och björk, men det finns även partier med tall och gran. Längst i väster övergår sumpskogen i ett torrare parti med ganska grov asp. I sumpskogen finns det bitvis gott om skärmstarr.

Rikkärret söder om vägen har röjts och stängslats in tillsammans med skogens västligaste del och en hagmark i väster. I kärret finns en artrik flora med bl.a. darrgräs, ängsstarr, kärrknipprot, ängsnycklar, Jungfru Marie nycklar, axag, gräsull och granspira. Även en så krävande art som orkidén flugblomster har setts blommande i mitten av 1990-talet. Övriga kärrpartier och fuktängar söder om vägen är mer igenvuxna men innehåller en del hävdgynnade arter som slankstarr, svinrot, smörboll, ängsvädd m.fl. det är angeläget att även en skötsel av dessa kommer till stånd.

Norr om vägen finns kalkrika fuktängar och källkärr som är under ohävd och igenväxning. Delar har tidigare slätterhävdat och röjts genom den lokala Naturskyddsföreningens försorg. Dessa delar har även betats extensivt vissa perioder. Nu hotas områdets rika flora, bl.a. kärrknipprot och Jungfru Marie nycklar, genom igenväxning av unga träd, sly och bladvass. Det vore av största värde om även dessa delar kunde restaureras och hävdas.

Ekologiskt landskapsområde

Västra Hökensåsbygden.

Kommundel

Daretorp.

Areal

10,9 ha.

Naturvärde

Klass 1 – Unika naturvärden.

Skydd

Nyckelbiotop.

Litteratur

Ängs- och betesmarksinventeringen.

Skogens Pärlor.

Våtmarksinventeringen.

Lövskogsinventeringen

739812 Hage S Bengtstorp**Beskrivning**

Igenväxande blandlövhage som betas av nötkreatur. Terrängen utgörs av flacka kullar mellan fuktiga sänkor. Ån Yan rinner i östra kanten. Hagen är starkt stenbunden. I gläntor en hel del hävdgynnad flora, bl.a. stagg, knägräs, blåsuga, slåttergubbe och revfibbla. Äldre solitärekar, askar och enbusksnår vittnar om att hagen tidigare varit öppnare.

Ekologiskt landskapsområde

Västra Hökensåsbygden.

Kommundel

Daretorp.

Areal

8,3 ha.

Naturvärde

Klass 2 – Höga naturvärden.

Litteratur

Ängs- och hagmarksinventeringen.

Ängs- och betesmarksinventeringen.

739813 Hagmarker på Svenstorp

Beskrivning

Norr om gården finns en öppen beteshage som tidigare till stora delar varit odlad. Marken är nu näringsutarmad och rikligt förekommer bl.a. backsippa och låsbräken. I slänten i öster finns fina bestånd av kattfot.

Blandlövhagen sydost om gården har under senare år genomgått en värdefull restaurering efter att ha varit igenväxt. På Häradskartan från slutet av 1800-talet är skiftet markerat som små åkertegar omgivna av slåttermarker. Förekomsten av odlingsrösen visar att större arealer tidigare varit upplade. Att skiftet tidigare sköts med slätter syns på den slåtteryngade flora som ännu finns kvar t.ex. ängsvädd, svinrot, grönvit nattviol och Jungfru Marie nycklar. På de öppna delarna finns enstaka insådda och kvävegynnade arter som hundäxing och timotej. I det glesa träd- och buskskiktet finns bland annat björk, al, ek, en, hassel, rönn, hägg och körsbär.

Landskapsekologiskt område

Västra Hökensåsbygden.

Kommundel

Daretorp.

Areal

3,9 ha.

Naturvärde

Klass 2 - Höga naturvärden.

Litteratur

Ängs- och hagmarksinventeringen.

Ängs- och betesmarksinventeringen.

Lövskogsinventeringen.

739814 Betesmark vid Kvillan

Beskrivning

Söder om Kvillan finns en betesmark som till stora delar varit igenvuxen men åter öppnats upp. Östra delen har karaktären av björkhage medan östra delen är mer öppen. I äldre tider var objektet slåttermark vilket fortfarande märks på floran. Här och var finns fina grässvålar med många slåttergynnade arter, bl.a. stagg, Jungfru Marie nycklar, ängsnattviol, ormrot, jungfrulin, slåttergubbe, svinrot och smörbollor.

Ekologiskt landskapsområde

Västra Hökensåsbygden.

Kommundel

Daretorp.

Areal

1,5 ha.

Naturvärde

Klass 2 – Höga naturvärden.

Litteratur

Ängs- och hagmarksinventeringen.

Ängs- och betesmarksinventeringen.

Lövskogsinventeringen.

739815 Björkhage SO Daretorps kyrka

Beskrivning

Strax sydost om Daretorps kyrka ligger en betesmark som i den västra delen är ganska öppen men som österut övergår i en björkhage. Stora delar är fossil åkermark med rikligt med odlingsrösen. Floran är ganska trevlig med backnejlika, backtimjan, bockrot, gulmåra, svinrot, ängsvädd och stagg.

Ekologiskt landskapsområde

Västra Hökensåsbygden.

Kommundel

Daretorp.

Areal

4,7 ha.

Naturvärde

Klass 2 – Höga naturvärden.

Litteratur

Ängs- och hagmarksinventeringen.

Ängs- och betesmarksinventeringen.

739816 Ekhage N Daretorps kyrka

Den vackra ekhagen ligger strax norr om Daretorps kyrka. Den södra delen har betats under en period medan den norra har varit mer igenväxt och restaurerats. Det finns stora framtida värden knutna till trädsiktets ekar. Ett tiotal är ganska grova och börjar bli värdefulla för den lägre floran och faunan. Även grässvålarna i den södra delen är värdefulla med många hävdgynnade arter, t.ex. borsttåg, trådtåg, hirsstarr, stagg, brudborste, rödklint, smörboll, svinrot, ängsvädd, och Jungfru Marie nycklar. Om betesmarken hålls välhävdad kan den fina floran i framtiden sprida sig till den restaurerade delen.

Beskrivning**Ekologiskt landskapsområde**

Västra Hökensåsbygden.

Kommundel

Daretorp.

Areal

4,3 ha.

Naturvärde

Klass 2 – Höga naturvärden.

Litteratur

Ängs- och hagmarksinventeringen.

Ängs- och betesmarksinventeringen.

Lövskogsinventeringen.

739817 Lilla Älgarås

Beskrivning

Ekologiskt landskapsområde

Västra Hökensåsbygden.

Kommundel

Daretorp.

Areal

3,1 ha.

Naturvärde

Klass 2 – Höga naturvärden.

Skydd mm

Skogliga naturvärden.

Litteratur

Skogens pärlor.

Lövskogsinventeringen.

739818 Betesmark SV Stora Älgarås

Beskrivning

Söder om Stora Älgarås och väster om vägen ligger en tilltalande, öppen betesmark på i huvudsak fossil åkermark med gott om odlingsrösen. Grässvålarna har börjat att naturaliseras och flera hävdgynnade arter har etablerat sig, bl.a. backtimjan, bockrot, gulmåra och ärenpris. Ängssvampfloran är också intressant med flera arter vaxskivlingar, rödskivlingar och jordtungor.

Ekologiskt landskapsområde

Västra Hökensåsbygden.

Kommundel

Daretorp.

Areal

3,5 ha.

Naturvärde

Klass 2 – Höga naturvärden.

Litteratur

Ängs- och betesmarksinventeringen.

739819 Rangela kyrkogård

Beskrivning

Denna lilla björkhage kallas för Rangela kyrkogård. Marken är mycket stenig med flera plockrösen och stensträngar. I betesmarken finns slåttergubbe, kattfor och backtimjan.

Ekologiskt landskapsområde

Västra Hökensåsbygden.

Kommundel

Daretorp.

Areal

1,6 ha.

Naturvärde

Klass 2 – Höga naturvärden.

Litteratur

Ängs- och hagmarksinventeringen.

Ängs- och betesmarksinventeringen.

Lövskogsinventeringen.

739820 Sumpskog SO Stora Älgårås

Beskrivning

Igenvuxna blöta till fuktiga, före detta slåttermarker som domineras av björk och al men även en del ask och gran. I övergången mot fastmark finns en del asp varav flera äldre. Enstaka äldre träd finns också i sumpskogen. Störst värde har en rikkärrest i den västra delen, där det åtminstone på 1980-talet fanns kvar ängsnycklar. Rikkärret har inte besökt under blomningstid de senaste åren.

Ekologiskt landskapsområde

Västra Hökensåsbygden.

Areal

4,8 ha.

Naturvärde

Klass 2 – Höga naturvärden.

Litteratur

Lövskogsinventeringen.

739821 Lövhagar vid Stora Älgarås

Beskrivning

Vackra blandlövhagar på Hellidsbergets södra östsluttning som i äldre tider var slåttermark. Den norra delen är ganska öppen medan den södra delen har varit igenväxt men har genomgått en värdefull restaurering. Trädskiktet domineras av ek, björk och asp men det finns även en del ask, al och körsbär. Några askar och björkar bär spår efter tidigare hamling. Ett tiotal ekar börjar bli så grova att de börjar bli biologiskt intressanta för den lägre floran och faunan. Det finns också flera hålträd. Hackspettsläktingen göktyta häckar ibland i hagen. I det glesa buskskiktet märks hassel och hagtorn.

Floran är mycket artrik, främst i öppnare partier i den södra delen. I friskängarna, som upptar störst yta, finns blåsuga, gullviva, jordtistel, Jungfru Marie nycklar, klasefibbla, ormrot, slåttergubbe och svinrot. I torrare partier påträffas kattfot, knölsmörlomma, backtimjan, jungfrulin, bockrot och backstarr och i fuktigare partier hirsstarr, smörbollor och ängsbräsma.

I norra delen finns fina kulturspår i form av odlingsrösen, stensträngar mm.

Ekologiskt landskapsområde

Västra Hökensåsbygden.

Kommundel

Daretorp.

Areal

15,8 ha.

Naturvärde

Klass 1 – Unika naturvärden.

Skydd

Det södra delen är en nyckelbiotop.

Litteratur

Ängs- och hagmarksinventeringen.

Ängs- och betesmarksinventeringen.

Skogens pärlor.

Lövskogsinventeringen.

739822 Lövhage vid Nyskogen

Beskrivning

Vid Nyskogen ligger en björkhage på sandiga avlagringar och terrängen är mycket kuperad. Trädskiktet är intressant med bl.a. en mycket gammal, nästan metergrov hagmarkstall. Vid vägen finns några askar med hamlingsspår och i hagen påträffas också några hålträäd. Slutningen nedanför hagen är igenvuxen till lövskogslund. Floran är artfattig och trivial beroende på det allt för täta trädskiktet och ett för hårt betestryck av hästar. I hagen växer dock knölsmörlomma vilken är en sällsynt art i kommunen utanför platåbergslandskapet.

Ekologiskt landskapsområde

Västra Hökensåsbygden.

Areal

2,5 ha.

Kommundel

Daretorp.

Naturvärde

Klass 2 – Höga naturvärden.

Litteratur

Ängs- och hagmarksinventeringen.

Ängs- och betesmarksinventeringen.

Lövskogsinventeringen.

739823 Betesmarker vid Bråten

Beskrivning

Betesmarkerna ligger på båda sidor om den omgrävda ån Yan. Underlaget består till största delen av sandig silt med små låga moränkullar. De steniga moränkullarna och deras kanter har en intressant staggrik vegetation med bl.a. klasefibbla, slåttergubbe, svinrot, slåtterfibbla, revfibbla, Jungfru Marie nycklar, ängsskallra, kattfot, ormrot, jungfrulin, bockrot, blåsuga och knägräs. De lägre markerna vid ån är till delar artfattiga tuvtåtelängar men det finns också mer varierande partier med smörbollor, ängsvädd, ängsbräsma, hirsstarr och darrgräs.

Ekologiskt landskapsområde

Västra Hökensåsbygden.

Kommundel

Daretorp.

Areal

15,7 ha.

Naturvärde

Klass 1 – Unika naturvärden.

Litteratur

Ängs- och hagmarksinventeringen.

Ängs- och betesmarksinventeringen.

739901 Källpåverkad mark V Nybacken

Beskrivning

Längs den naturliga skogsbäcken finns ett källpåverkat område som domineras gran med inslag av tall, björk och klibbal. Området har stora hydrologiska värden.

Landskapsekologiskt område

Västra Hökensåsbygden.

Kommundel

Daretorp.

Areal

2 ha

Naturvärde

Klass 2 - Höga naturvärden.

Skydd

Nyckelbiotop.

Litteratur

Skogens pärlor.

739902 Sumpskog N Nybacken

Beskrivning

Lövdominerad kärrskog.

Landskapsekologiskt område

Västra Hökensåsbygden.

Kommundel

Daretorp.

Areal

3 ha

Naturvärde

Klass 3 – Naturvärden.

Litteratur

Skogens pärlor.

739903 Betesmarker vid Stora Gälleberg

Beskrivning

Hagmarken väster om brukningsvägen domineras av björk med enstaka sälgar, aspar och körsbärsträd. Bitvis finns ganska mycket enbuskar. Den hävdgynnade floran är rik med bl a krypvide, jordtistel, slåttergubbe, ängsskallra, ärenpris och ormrot.

Hagen öster om vägen är öppen i delen närmast bebyggelsen men har troligen någon gång gödslats, varför floran är ganska trivial. Längs en bäck i söder finns en remsa alsumpskog.

Den södra hagen är bevuxen med asp och björk. Vid några små f.d. åkrar finns sälg, körsbär och hassel bland små öppna diken, stenmurar och odlingsrösen.

Ekologiskt landskapsområde

Västra Hökensåsbygden.

Kommundel

Daretorp.

Areal

Naturvärde

Klass 2 – Höga naturvärden.

Litteratur

Ängs- och hagmarksinventeringen.

Ängs- och betesmarksinventeringen.

Lövskogsinventeringen.

739904 Betesmarker vid Sjöbonäs

Beskrivning

Objektet utgörs av två små betesmarker. Det södra, närmast landsvägen, består till stor del av f.d. åkrar med odlingsrösen. De naturliga gräspartierna har delvis varit igenväxta och är inte så artrika. Hirsstarr, knägräs, stagg och ärenpris påträffas dock. Det norra objektet är en slänt i en hagmark med äldre åkrar. Den är något artrikare med, bl.a. bockrot, jungfrulin, knägräs och stagg.

Ekologiskt landskapsområde

Västra Hökensåsbygden.

Kommundel

Daretorp.

Areal

1,8 ha

Naturvärde

Klass 3 – Naturvärden.

Litteratur

Ängs- och betesmarksinventeringen.

739905 Betesmarker S Bogshult

Beskrivning

Vackra björkhagar med lång kontinuitet som betesmarker. Trädskiktet domineras av björk, men en del granar, ädelgranar, tallar askar och aspar finns också. Vegetationen är ganska artfattig och trivial, men betesgynnade arter som stagg, knägräs, slåttergubbe och gökärt påträffades.

Ekologiskt landskapsområde

Västra Hökensåsbygden.

Kommundel

Daretorp.

Areal

Naturvärde

Klass 2 – Höga naturvärden.

Litteratur

Ängs- och hagmarksinventeringen.

Ängs- och betesmarksinventeringen.

Lövskogsinventeringen.

739906 Lövhagar och betade lundar NV Kvarnliden

Beskrivning

Objektet utgörs av mycket vackra och varierade betesmarker och lövskogslundar i kuperad terräng. Talrika källflöden med mellanliggande torrare partier ger en stor variation i växtlighet. Delar av området var förr slåttermark, vilket också satt sin prägel på vegetationen, då det förekommer rikliga bestånd av slåttergynnad flora. Ett par åkrar ingår i området. Några partier är igenväxta till lövlundar, men betas. De innehåller höga naturvärden i form av äldre träd och död ved. Skogen längst i söder innehåller mycket björk och gran. De övriga skogspartierna domineras av rikare lövskog.

Huvuddelen av de öppnare partierna kan betraktas som blandlövhagar med en stor variation av lövträd, bl a al, ek, oxel, körsbär, rönn, hägg, vildapel, ask, hassel och sälg. Längs gränsen i öster dominerar björkhagar. De öppna partierna har en mycket artrik och intressant flora. I de magrare södra delarna påträffades arter som stagg, hirsstarr, granspira, jungfru Marie nycklar och ängsmaskros. I de rikare norra delarna finns bl a rikligt med darrgräs, ormrot, ängsskallra och smörbollar samt i mindre antal låsbräken, sommarfibbla, slätterfibbla, svinrot, jungfrulin, gökblomster och tjärblomster. I ett mindre parti finns även en fin förekomst av den kalkgynnade klasefibblan, som i urbergstrakter enbart förekommer i ett fåtal finare slätterängar.

Betespåsläpp sker oftast sent under försommaren, vilket kan vara en anledning till att så många slättergynnade arter lyckats hålla sig kvar trots långvarig beteshävd.

I sluttningen norr om Boxhult finns en delvis betad, källpåverkad skogsmark. Klibbal dominerar trädsnittet men det finns även inslag av björk och gran.

Landskapsekologiskt område

Västra Hökensåsbygden.

Kommundel

Daretorp.

Areal

19,9 ha.

Naturvärde

Klass 1 – Unika naturvärden.

Skydd

Delar är nyckelbiotop.

Litteratur

Ängs- och hagmarksinventeringen.

Ängs- och betesmarksinventeringen.

Skogens pärlor.

Lövskogsinventeringen.

739907 Bäckravín NO Kvarnliden

Beskrivning

Strax nordost om kvarnliden finns en nyckelbiotop längs bäcken. Marken är källpåverkad och trädskiktet domineras av al och björk, men granen håller på att ta över.

Landskapsekologiskt område

Västra Hökensåsbygden.

Kommundel

Daretorp.

Areal

1,9 ha.

Naturvärde

Klass 2 – Höga naturvärden.

Skydd

Nyckelbiotop

Litteratur

Skogens pärlor.

Lövskogsinventeringen.

739908 Barrskog V Jonsbolet

Beskrivning

Gammal barrskog med grova tallar och granar. Objektet är inte fältbesökt.

Landskapsekologiskt område

Hökensås isälvsavlagringar.

Kommundel

Daretorp.

Areal

0,7 ha

Naturvärde

Klass 2 – Höga naturvärden

Skydd

Nyckelbiotop.

Litteratur

Skogens pärlor

739909 Källpåverkad mark Ö Jonsbolet

Beskrivning

Al och björkdominerad skog med källpåverkan. Objektet är inte fältbesökt.

Landskapsekologiskt område

Hökensås isälvsavlagringar.

Kommundel

Daretorp.

Areal

1,1 ha

Naturvärde

Klass 2 – Höga naturvärden

Skydd

Nyckelbiotop

Litteratur

Skogens pärlor.

739910 Betesmark vid Hallan

Beskrivning

Betesmark med fossila åkrar, odlingsrösen och stenmurar. Den är ganska öppen och har en artrik flora med bl.a. bockrot, darrgräs, hirsstarr, jungfrulin, knägräs, ängsskallra, stagg, svinrot och ögontröst.

Ekologiskt landskapsområde

Västra Hökensåsbygden.

Kommundel

Daretorp.

Areal

3,8 ha.

Naturvärde

Klass 2 – Höga naturvärden.

Litteratur

Ängs- och hagmarksinventeringen.

Ängs- och betesmarksinventeringen.

739911 Vitamossen

Beskrivning

Vitamossen består av en plan till svagt välvd mosse med små topogena kärrytter och sumpskogspartier. På myren finns ett antal kraftiga källflöden och bäckdrag. Källorna har inom ett av områdena eroderat ut ett antal små bäckar som sammanstrålar i Jungfrukällan som fått sitt namn efter sin rikedom av orkidén Jungfru Marie nycklar. En annan stor källa är Ördagölen där det i kanterna växer vippstarr. Vegetationen i de källrika områdena innehåller både kalkkrävande och surhetsfördragande växter. Särskilt mossfloran i de SV delarna är enastående, bl.a. påträffas dunmossa, kamtuffmossa, bäckblekmossa, källmossa, källgräsmossa och vitmossorna *Sphagnum teres* och *S. warnstorffii*. I rikkärrytter i norr finns trindstarr, ängsnycklar och slätterblomma. I myrens norra del finns ett antal dikningar och två uppdämda dammar för fiskodling.

Landskapsekologiskt område

Hökensås isälvsavlagringar.

Kommundel

Daretorp.

Areal

43,3 ha.

Naturvärde

Klass 1 – Unika naturvärden.

Skydd

Delar är nyckelbiotop.

Litteratur

Skogens pärlor.

Våtmarksinventeringen.

830901 Betesmark vid Betebron**Beskrivning**

Liten björkhage med knägräs, bockrot, ängsskallra och ängsvädd. Objektet är inte besökt på senare år.

Landskapsekologiskt område

Västra Hökensåsbygden.

Kommundel

Daretorp.

Areal

0,8 ha.

Naturvärde

Klass 3 – Naturvärden.

Litteratur

Ängs- och betesmarksinventeringen.

830903 Lövskog vid Strakaskogen**Beskrivning**

Före detta hagmarker med grova träd av ask, ek, al och lind. En tidigare hamlad ask står i kanten mot åkrarna vid gården. På asken växer blekspikar och vitskivslav. I buskskiktet finns en hel del hassel.

Landskapsekologiskt område

Västra Hökensåsbygden.

Kommundel

Daretorp.

Areal

4,0 ha.

Naturvärde

Klass 2 – Höga naturvärden.

Skydd

Litteratur

Skogens pärlor.

Lövskogsinventeringen.

830904 Betesmark vid Källefall

Beskrivning

Hagen ligger på en södervänd, sandig sluttning strax nordost om gården. På den gamla ekonomiska kartan från 1870-talet betecknas den som barrskog och det torra, magra området har säkerligen varit extensivt betat under mycket lång tid. Bland örterna dominerar backtimjan, monke, gråfibbla och bockrot. Andra arter som påträffats är backstarr, knippfryle och någon tuva ängshavre.

1973 upptäcktes områdets märkligaste växt fältvedeln som fanns på minst sex olika ställen i hagen (Kilander 1976). Så sent som 1986 fanns den kvar på tre ställen men kunde inte återfinnas vid besöket för ängs- och hagmarksinventeringen 1988 eller ängs- och betesinventeringen 2004. Lokalen var den hittills enda kända för fältvedel i Västergötland. Troligen har ett intensivt bete av får och hästar utrotat arten.

Området är en intressant naturtyp med mycket lång kontinuitet som betesmark. Den innehåller en ovanlig vegetationstyp och möjligen en mycket sällsynt art.

Landskapsekologiskt område

Västra Hökensåsbygden.

Kommundel

Daretorp.

Areal

3,8 ha.

Naturvärde

Klass 2 – Höga naturvärden.

Litteratur

Ängs- och hagmarksinventeringen.

Ängs- och betesmarksinventeringen.

Lövskogsinventeringen.