



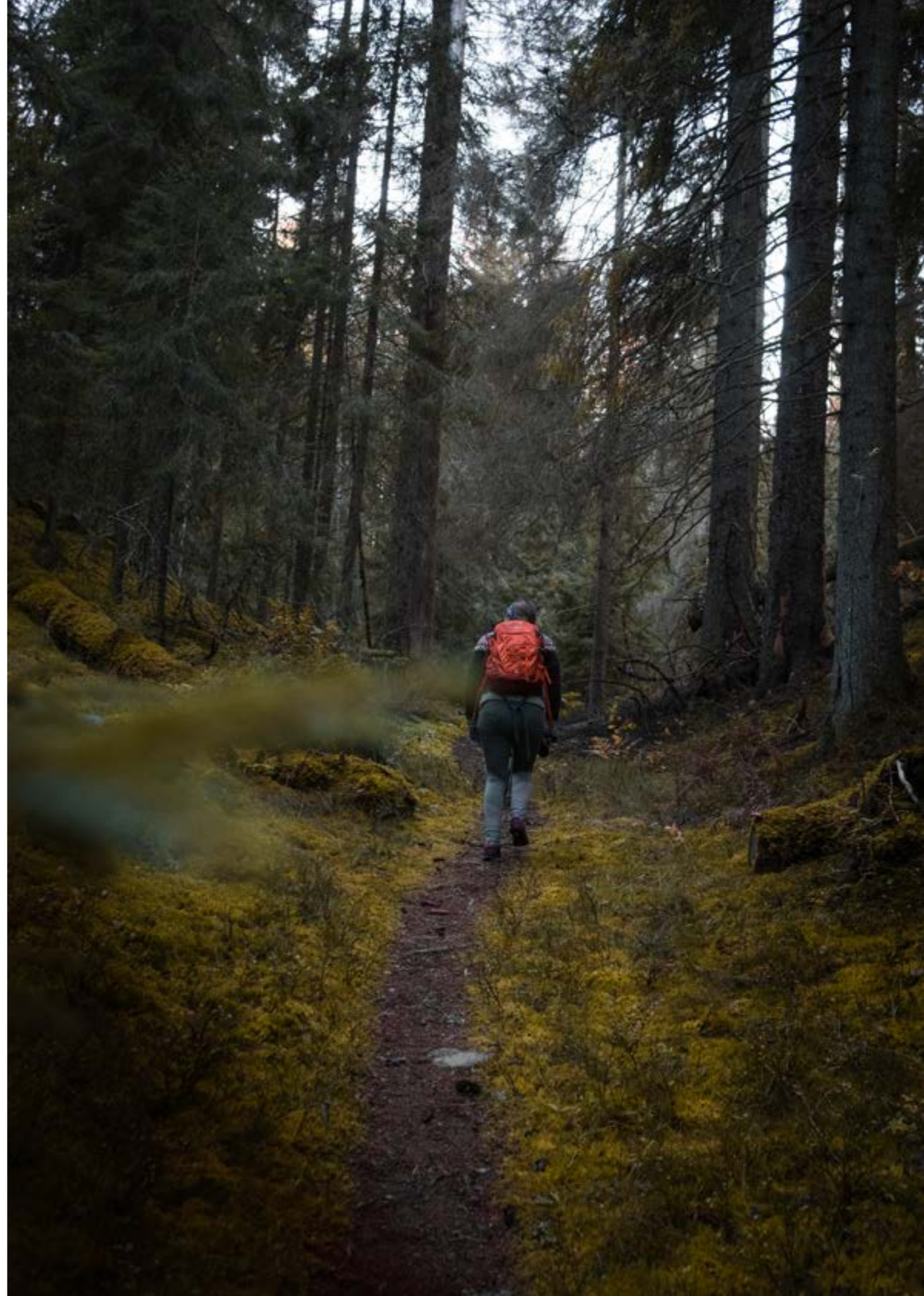
TIDAHOLMS KOMMUN

ÅRSREDOVISNING 2020



Innehåll

1. Kommunalrådet har ordet	5
2. Året i korthet	6
3. Förvaltningsberättelse	8
Den kommunala koncernen	8
Viktiga förhållanden för resultat och ekonomisk ställning	12
Händelser av väsentlig betydelse	14
Styrning och uppföljning av den kommunala verksamheten	16
Ansvarsstruktur	17
Vision och mål i Tidaholms kommun	18
Uppsiktsplikt	42
Intern kontroll	43
Verksamhetsberättelse: Kommunstyrelse	46
Verksamhetsberättelse: Barn- och utbildningsnämnd	47
Verksamhetsberättelse: Kultur- och fritidsnämnd	48
Verksamhetsberättelse: Samhällsbyggnadsnämnd	49
Verksamhetsberättelse: Social- och omvårdnadsnämnd	50
Verksamhetsberättelse: Jävsnämnd	51
Verksamhetsberättelse: Samhällsskydd mellersta Skaraborg	52
God ekonomisk hushållning och ekonomisk ställning	54
Väsentliga personalförhållanden	60
Framtid och utveckling	66
4. Resultat-, balansräkning och kassaflödesanalys	67
Ekonomisk redovisning	67
De kommunala koncernföretagen	71
De kommunala bolagens resultaträkning	72
Redovisningsprinciper	73
Noter	76
Ekonomisk redovisning Vatten- och avloppsreningsverk	84
Uppföljning av finansiella risker	88
Driftsredovisning	88
Budgetavvikelser	89
Investeringsredovisning	90
Revisionsberättelse	





I. KOMMUNALRÅDET HAR ORDET

År 2020 kommer vi sent att glömma.

I början av året var Nobias besked om att man flyttar en stor del av produktionen bort från Tidaholm fortfarande färskt. Det tog tid att bearbeta beslutet och analysera konsekvenserna för såväl individer som hela vårt samhälle. Vi visste också att vi hade svåra ekonomiska beslut att fatta under året och utöver det hörde vi talas om ett nytt virus. Kort därefter ställdes vi inför en pandemi.

År 2020 har varit fyllt av utmaningar på ett sätt som inget annat jag upplevt tidigare. Men även när det var som allra svårast såg vi kreativitet och lösningsfokus, både inom kommunen och civilsamhället. Redan tidigt under pandemin var kommunens ledningsorganisation snabba med att börja samverka mellan förvaltningar ännu mer än till vardags. Många verksamheter fick stänga eller ändra sina arbetssätt drastiskt. Distansarbete har blev vardagen för många medarbetare och politiska möten hölls digitalt.

Viljan att inom kommunen stötta verksamheter som haft det extra tufft har varit stor. Samverkan mellan förvaltningarna har fungerat bra och kreativa lösningar har medfört möjligheten att fortsätta ge våra medborgare den service de vill ha. År 2020 satte alla på prov och jag kan inte annat än imponeras av det arbete som gjorts. Personalen är kommunens viktigaste resurs det har verkligen visats under detta år vilket enormt arbete som har gjorts och görs varje dag: Det är ni som levererar verksamhet av hög kvalitet.

För vardagen har trots allt flutit på, även om den sett annorlunda ut. Vid skolstarten öppnade Tidaholms nya skola på Rosenberg. Omvårdnadsförvaltningen och socialförvaltningen påbörjade resan att bli en förvaltning, samlade under en förvaltningschef. Tidaholms nya besökscenter Vulcanen började byggas upp.

Ute i samhället visade våra näringsidkare också upp sin görglädje och kreativitet. Restauranger ställde om till utkörning och avhämtning. Butiker visade sin känsla för personlig service genom att öppna för enskilda kunder både tidiga mornar och sena kvällar. Idrottsföreningarna har sett till att barn har kunnat fortsätta träna. Kriminalvården levererade också välkomna besked om utbyggnad av anstalten, positiva besked som varit mycket viktiga för oss under året.

Politiskt har det varit ett turbulent år. Tuffa ekonomiska beslut har fört med sig motsättningar inom politiken. Beslutet om att flytta verksamheten på det särskilda boendet Lindängen har väckt debatt och efter ett folkinitiativ står det nu klart att en folkomröstning väntar oss nästa år.

År 2020 har utmanat oss på ett sätt jag aldrig tidigare upplevt. Men jag hade inte velat möta de utmaningarna någon annan stans än just i Tidaholm.

Anna-Karin Skatt

Anna-Karin Skatt (S)
Kommunstyrelsens ordförande



2. ÅRET I KORTHET

Under 2020 har samtliga förvaltningar påverkats av covid-19-pandemin. Arbetsbelastningen inom äldreomsorgen har varit mycket ansträngd, då många arbetsuppgifter har tillkommit samtidigt som sjukfrånvaron ökat bland personalen. Elever vid grundskolans högre årskurser, gymnasieskolan och vuxenutbildningen har under delar av året undervisats på distans. Verksamheter som kultur- och fritidsnämnden ansvarar för har förändrat öppettider och service eller hållit stängt. Politiska sammanträden har ställts om till digitala möten och vissa funktioner i det politiska arbetet har tillfälligt ställts in eller skjutits fram, så som allmänhetens frågestund och medborgardialoger.

Restriktioner med syfte att minska smittspridningen har även påverkat kommunens övriga verksamheter, vad gäller arbets sätt och prioritering av arbetsuppgifter. Verksamheter och förvaltningar har hjälpts åt och hittat nya sätt att utföra kommunens uppdrag under förändrade omständigheter.

Uppföljningen av kommunfullmäktiges strategiska mål visar att kommunen delvis uppnår vart och ett av de 11 strategiska mål som hör till målområdena Attraktiv kommun, Medborgaren i fokus, Boende, Näringsliv, Livslångt lärande samt Attraktiv arbetsgivare. Tidaholms kommun når målet om en god ekonomisk hushållning år 2020. Denna värderingen bygger på att kommunen delvis har uppnått 11 strategiska mål samt har uppnått det finansiella målet om soliditet och närmat sig det finansiella målet för kommunens resultat.

Resultatet för den kommunala koncernen år 2020 uppgår till 35,2 miljoner kronor. Detta kan jämföras med resultatet år 2019, som var 28,4 miljoner kronor. Förbättringen av den kommunala koncernens resultat beror främst på att kommunens resultat har förbättrats jämfört med föregående år.

Resultatet för kommunen år 2020 uppgår till 18,8 miljoner kronor, vilket kan jämföras med föregående års resultat på 4,0 miljoner kronor. Resultatet år 2020 motsvarar 2,4 procent av skatter och bidrag. Detta innebär att kommunen närmat sig det finansiella målet, vars målvärde är 3,0 procent för år 2020. Soliditeten i kommunen uppgår till 38 procent. Därmed uppnår kommunen det finansiella målet, vars målvärde är 30 procent år 2020.

Kommunens totala budgetavvikelse för nämnderna uppgår till minus 17,2 miljoner kronor mot budget. Budgetavvikelsen beror till största del på en negativ budgetavvikelse inom social- och omvårdnadsnämnden.

Att resultatet är i nivå med budget trots stora underskott inom kommunens nämnder beror på de extra generella statsbidrag som kommunen har erhållit för 2020 på grund av covid-19-pandemin, samtidigt som skatteintäkterna inte minskade så mycket som förutspåddes under våren 2020 då statsbidragen betalades ut. Om kommunens engångsintäkter och engångskostnader exkluderas uppgår kommunens resultat till cirka ett nollresultat år 2020.

MÅLUPPFYLLNAD 2020



SAMTLIGA MÅL ÄR DELVIS UPPNÅDDA

RESULTAT 2020

18,8 miljoner kronor

RESULTAT 2019: 4,0 miljoner kr

FOLKMÄNGD 2020

12 790 personer

FOLKMÄNGD 2019: 12 846 personer

SKATTESATS 2020

22.07

SKATTESATS 2019: 22.07

UTFÖRDA INVESTERINGAR 2020

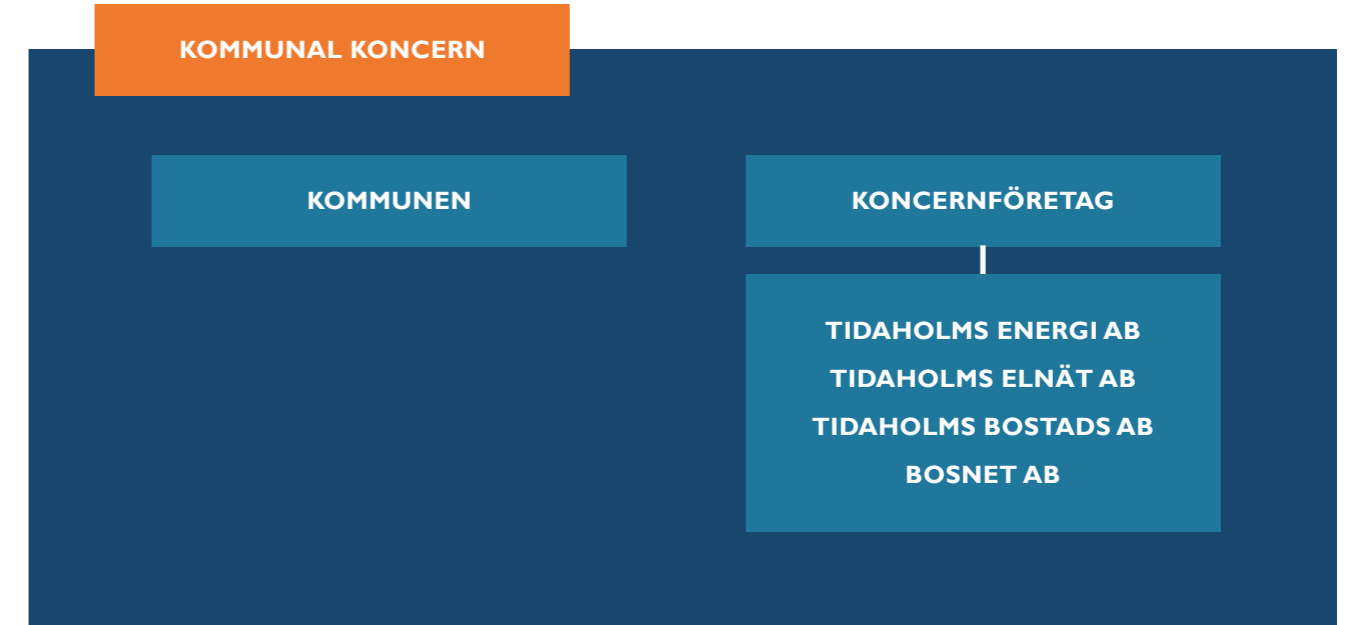
115,0

UTFÖRDA INVESTERINGAR 2019: 142,3

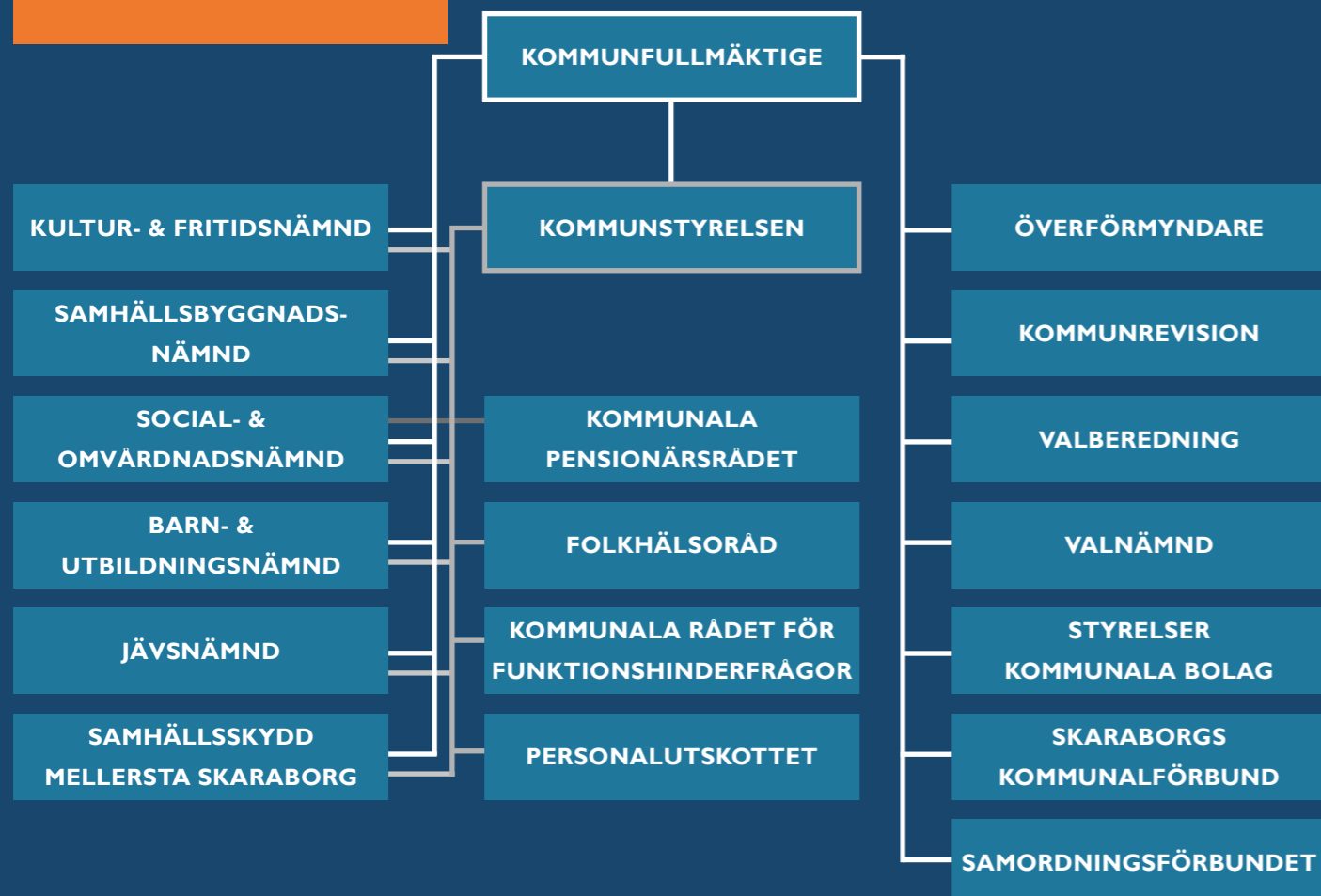
3. FÖRVALTNINGSBERÄTTELSE

Den kommunala koncernen

Den kommunala koncernen består av Tidaholms kommun och de bolag som kommunen äger.



POLITISK ORGANISATION



TJÄNSTEPERSONS ORGANISATION



Kommunala koncernföretag

Koncernen Tidaholms Energi AB

Koncernen består av moderbolaget Tidaholms Energi AB (Teab) samt dotterbolagen Tidaholms Elnät AB (Tenab), Tidaholms Bostadsbolag AB (Tbab) samt 20 procent av Bosnet AB. Tidaholms Energi AB ska utöva en aktiv styrning och ledning av de bolag som ingår i koncernen. Enligt ägardirektiven ska Tidaholms kommunala bolag bidra till ett hållbart samhälle och vara ett föredöme i miljöfrågor.

Tidaholms Energi AB

Som energibolag är Tidaholms Energi AB kommunens redskap för att bedriva produktion och försäljning av el och fjärrvärme. Bolaget ska även bygga och driva IT-infrastruktur samt stadsnätsutbyggnad inom Tidaholms kommun på marknadsmässiga villkor.

Tidaholms Elnät AB

Tidaholms Elnät AB bedriver distribution av el. Bolaget ska även arbeta aktivt för att Tidaholm ska uppnå attraktionskraft och tillväxt.

Tidaholms Bostads AB

Tidaholms Bostadsbolag AB är kommunens allmännyttiga bostadsbolag. Bolaget ska främja en god bostadsförsörjning och lokalförsörjning i Tidaholms kommun. Bolaget äger och förvaltar 280 lägenheter samt lokaler, garage och bilplatser i anslutning till bostadsfastigheterna. Bolaget förvaltar även industrifastigheten Granaten 7.

Bosnet AB

Bosnet AB har sitt säte i Karlsborg och ägs med 20 procent vardera av Tidaholms Energi AB, Hjo Energi AB, Karlsborgs Energi AB, Tibro Energi AB och VänerEnergi AB. Bolaget ska vara en gemensam resurs genom rollen som stadsnätsoperatör och främja telekommunikationsutvecklingen i ägarkommunerna. Detta görs genom att stötta och samordna ägarnas utveckling på området.



Viktiga förhållanden för resultat och ekonomisk ställning

Hösten 2019 tog Nobia ett inriktningsbeslut att flytta verksamheten Nobia production AB från Tidaholm. Under 2020 har Nobia genomfört MBL-förhandlingar om att flytta stora delar av fabriken från Tidaholm till Jönköping. Kommunen behöver arbeta vidare med frågan om hur de arbetstillfällena som försvinner kan ersättas av nya. Omställningen påverkar kommunens invånare, näringsliv, servicenivå och kommunens attraktivitet.

Det råder brist på lägenheter och boenden som är anpassade för äldre. Detta medför en tröghet i flyttkedjorna, då äldre personer som efterfrågar lägenheter istället bor kvar i småhus och villor. Bristen på lägenheter medför också ett hinder för unga vuxna som vill flytta hemifrån men bo kvar i kommunen. Kommunen har under 2020 inlett arbetet med att ta fram ett bostadsstrategiskt program. Programmet kommer att beskriva behovet av bostäder under åren 2021–2025. De detaljplaner som har tagits fram eller påbörjats kommer att ge kommunen förutsättningar att nå målet att flerbostadshus och verksamhetsändamål ska överstiga efterfrågan.

Under 2020 minskade kommunens befolkning med 56 personer till 12 790. Minskningen beror främst på ökad utflyttning inom åldersgruppen 19–24 år. Minskningen innebär att befolkningen i Tidaholm minskar till motsvarande antal som åren 2015–2016.

Med hänsyn till den kommunens ekonomiska situation under 2019 beslutade kommunstyrelsen i januari 2020 att införa en anställningsrestriktion inom Tidaholms kommun. Anställningsrestriktionen innebär att alla anställningar ska beslutas av förvaltningschefen i respektive förvaltning. Anställningsrestriktionen gäller tills vidare.

Det totala antalet registrerade arbetssökande i kommunen har ökat med 3,6 procent jämfört med december 2019. Under samma period har andelen långtidsarbetslösa minskat med 3,4 procent. Detta indikerar att den totala arbetslösheten i kommunen hade minskat under året, om covid-19-pandemin inte hade inträffat.

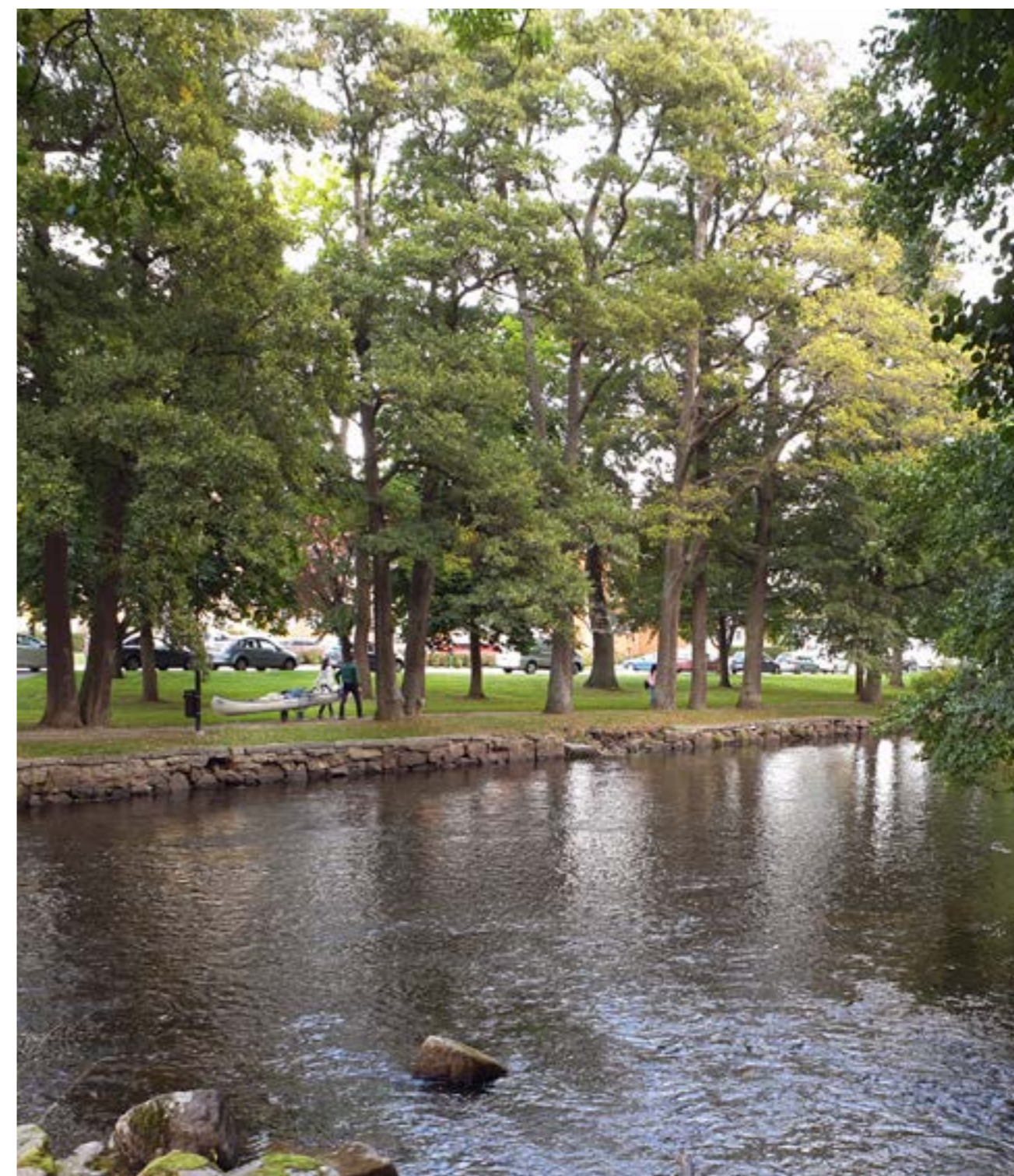
Ungdomsarbetslösheten i kommunen har ökat under året. Antalet ungdomar som har varit arbetslösa i tre månader och därefter skrivits in i Arbetsförmedlingens arbetsmarknadsåtgärd Jobbgaranti för ungdomar har fördubblats jämfört med år 2019.

Antalet nyanlända kommuninvånare som är inskrivna vid Arbetsförmedlingens Etableringsprogram har minskat med 58 procent. Det beror till stor del på att personer i målgruppen istället har erbjudits en extratjänst. Extratjänst är en statligt subventionerad arbetsmarknadsåtgärd särskilt riktad till nyanlända. Arbetsmarknadsenheten har under 2020 ökat antalet extratjänster med placering i kommunens verksamheter från en till 18 stycken. Det är även fler kommuninvånare än tidigare som har fått subventionerade anställningar. Detta gäller särskilt Samhall, där antalet kommuninvånare med anställningsstöd har ökat från en till 13 personer.

Sedan 1998 redovisar Tidaholms kommun pensionsförpliktelserna enligt den så kallade blandmodellen, där pensioner intjänade före 1998 inte skuldbokförs utan redovisas som ansvarsförbindelse.

Förpliktelsen som redovisas som ansvarsförbindelse uppgår till 168,7 miljoner kronor inklusive löneskatt år 2020. Motsvarande belopp år 2019 var 170,2 miljoner kronor.

De pensionsförpliktelser som uppstår löpande försäkrar kommunen i huvudsak genom att betala premier. Äldre förpliktelser, från 1997 eller tidigare, är i huvudsak återlånade, vilket innebär att finansieringen sker i samband med utbetalningar av dessa förpliktelser.



Händelser av väsentlig betydelse

Covid-19-pandemin

Covid-19-pandemin har under 2020 påverkat kommunens verksamheter på ett genomgripande sätt. Åtgärder för att minska smittspridningen har bland annat medfört förändrade arbetssätt, förändrad service, förändrade öppettider, stängningar av verksamheter samt undervisning på distans.

Med kort varsel har kommunen i många fall erbjudit medborgare alternativa lösningar i samband med stängning av verksamheter eller då evenemang och aktiviteter har ställts in. Som exempel kan nämnas att dagverksamhet och öppen verksamhet för äldre ersattes av hembesök eller telefonsamtal. Evenemanget Musik i Bruksvilliparken ersattes av ett tiotal youtube-inspelningar som skapades i samverkan mellan kultur- och fritidsförvaltningen, omvårdnadsförvaltningen och studieförbundet ABF. Biblioteket erbjöd helt ny service i form av hemleverans av böcker, bokpåsar, en digital läsecirkel och en digital lösning för 8-årsboken.

Nya arbetssätt, förutsättningar och beteenden hos befolkningen har medfört lärdomar och erfarenheter för kommunen. Social- och omvårdnadsförvaltningen har erfarit att den personliga kontakten med brukare och äldre är viktig och inte fullt ut kan ersättas med digitala möten eller telefonsamtal. Kultur- och fritidsförvaltningen har sett en markant ökad efterfrågan på friluftsliv och en ökad nyttjandegrad av vandringsleder och motionsspår. Barn- och utbildningsförvaltningen har erfarit att förvaltningen behöver ha beredskap inför att möta elever med psykisk ohälsa samt elever med behov av stöd och motivation. Samhällsbyggnadsförvaltningen har tagit emot fler förslag och fler klagomål under året än normalt.

Sjukskrivningar bland personal i samband med pandemin har främst påverkat bemanningen inom social- och omvårdnadsnämndens samt barn- och utbildningsnämndens verksamheter.

Inom social- och omvårdnadsförvaltningen har en ökad sjukfrånvaro inneburit svårigheter att bemanna verksamheter och medfört att ordinarie personal har arbetet mycket övertid. Risken för smitta har även inneburit att det har varit svårt att använda personal effektivt. Vid utbrott av smitta har personal inte kunnat arbeta på olika arbetsställen. Inom barn- och utbildningsförvaltningens har det blivit tydligt att små enheter är mycket sårbara för ökad sjukfrånvaro bland personalen. Sjukfrånvaron har periodvis haft stor påverkan på mindre enheter samt medfört en ökad arbetsbelastning och försämrad arbetsmiljö. Ökad sjukfrånvaro bland personalen har även inneburit en stor påfrestning för ansvariga chefer, då det har varit en utmaning att bemanna och att hålla verksamheter igång. Sjukskrivningstalen är mindre i de förvaltningar och verksamheter där personal har större möjligheter att arbeta på distans.

Samordning av information och beslut med anledning av pandemin har fungerat väl inom kommunen, så väl vid kommunikation mellan förvaltning och förtroendevalda som inom kommunens organisation. Pandemin har även medfört att kommunens utveckling mot ett allt mer digitaliserat och webbaserat arbetssätt har tagit stora kliv framåt, inte minst vad gäller medarbetarnas vana vid digitala sammanträden.

Övriga händelser

Kriminalvården har meddelat att myndigheten planerar en expansion av sin verksamhet i Tidaholm. Kommunfullmäktige har beslutat att sälja mark till Specialfastigheter för att möjliggöra byggnation av nya bostads- och sysselsättningshus enligt Kriminalvårdens nya typhuskoncept. Husen ska byggas i säkerhetsklass 1 och ha cirka 250 platser. Under 2020 har marken överlåtits till Specialfastigheter och affären är verkställd. Kriminalvården uppskattar att anstalten kan stå färdig i början av 2025, förutsatt att inga större hinder uppstår.

Under 2020 inleddes arbetet med att sammanföra socialförvaltningen och omvårdnadsförvaltningen till en gemensam förvaltning under social- och omvårdnadsnämnden. Under hösten tillträdde en ny förvaltningschef som leder detta arbete vidare under 2021.

För att nå en budget i balans har social- och omvårdnadsnämnden fattat beslut om anpassningsåtgärder. Bland dessa finns stängning av den växelårdsavdelningen som fanns på Midgårds äldreboende samt flytt av platser inom särskilt boende på Lindängens äldreboende till Solviks äldreboende. Stängningen av växelården är genomförd medan platserna inom särskilt boende på Lindängen inte har flyttats på grund av covid-19-pandemin. I januari 2021 beslutade kommunfullmäktige att det ska anordnas en folkomröstning om huruvida platserna inom särskilt boende på Lindängens äldreboende ska flyttas eller inte.

Den kommunala förskolan och grundskolan befinner sig i en intensiv utvecklingsfas. Antalet barn ökar i kommunen, vilket ökar behovet av barnomsorgs- och utbildningsplatser. Hösten 2020 togs en ny F-6-skola i bruk, Rosenbergsskolan. Sedan hösten 2020 är all undervisning för åk 7–9 samlad vid en högstadieskola. I samband med denna omställning bytte enheten namn från Hökensåsskolan till Hellidskolan.

Inom förskolan pågår en process som innebär att verksamheten lämnar lokaler och moduler som kommunen hyr av andra fastighetsägare, och flyttar till lokaler som kommunen äger och förvaltar. Under 2020 lämnade verksamheten en förskolelokal och startade förskoleverksamhet för 5-årsgrupper i lokaler som hör till Rosenbergsskolan och Forsensskolan. Kommunfullmäktige beslutade även att godkänna projekteringen av en förskola på Rosenbergsområdet.

I januari 2021 invigdes en nybyggd idrottshall i anslutning till Rosenbergsskolan. Idrottshallen kommer främst att nyttjas av skolan på dagtid och av föreningslivet på kvällstid. Kommunen har även färdigställt exploateringen av bostadstomter i den nya stadsdelen Rosenberg.

Under 2020 inleddes en ombyggnation av Tidaholms museum, inför samlokalisering med Barnens hus och Turistbyrå. Vid slutet av året stängde Barnens hus sin besöksverksamhet i lokalerna på Västra Drottninggatan.

Kommunen har inga pågående betydande rättstvister.

Styrning och uppföljning av den kommunala verksamheten

Inför varje nytt år antar kommunfullmäktige en strategisk plan med en budget och ett antal strategiska mål. Förslag till mål och budget utgår från fullmäktiges långsiktiga vision för kommunens utveckling. Förslaget tas fram av budgetberedningen med stöd av ledande tjänstepersoner. Budgetberedningens sammansättning beslutas av kommunstyrelsen inför varje kommande budgetprocess.

Kommunfullmäktige adresserar strategiska mål till barn- och utbildningsnämnden, kultur- och fritidsnämnden, samhällsbyggnadsnämnden, social- och omvårdnadsnämnden samt kommunstyrelsen.

Varje nämnd tar fram en budget och verksamhetsmål med stöd av sin förvaltning. Verksamhetsmålen utgår ifrån kommunfullmäktiges strategiska mål och uttrycker hur nämnden omsätter det övergripande målet till konkret utveckling inom nämndens ansvarsområde.

På tjänstemannanivå äger varje enhetschef möjlighet att anta enhetsmål som anger vad en verksamhet eller avdelning ska uppnå för att bidra till nämndens verksamhetsmål.

Underlag vid formulering av mål är dels lärdomar och slutsatser från tidigare uppföljningar, dels omvärlds- och behovsanalyser som beskriver vilka trender och utmaningar som sannolikt kommer att påverka kommunens verksamheter framöver.

De medel som kommunen har att utgå ifrån vid budgetberedning är skatteintäkter, utjämningsbidrag och bidrag. Skatteintäkter erhålls från medborgare inom kommunen samt genom extra statsbidrag. Nämnderna erhåller en budgetram utifrån en resursfördelningsmodell som grundar sig på de berörda verksamheternas standardkostnader och volymer. Varje verksamhet ska erhålla resurser utifrån sina förutsättningar och behov.

Kommunfullmäktige, kommunstyrelse och nämnder följer upp mål och budget två gånger om året. Utöver detta följer nämnder och kommunstyrelse löpande upp sina respektive budgetar i månadsrapporter.

Uppföljningen av mål inleds med att tjänstepersoner följer upp enhetsmål, indikatorer och aktiviteter på enhetsnivå. Detta underlag tas tillvara då förvaltningen följer upp nämndens verksamhetsmål och indikatorer. Nämnden fastställer varje år en delårsrapport och en verksamhetsberättelse, som kommunstyrelsen tar del av.

I den strategiska planen anger kommunfullmäktige vilken nämnd som är ansvarig för uppföljningen av respektive strategiskt mål. De strategiska målen följs upp av tjänstepersoner inom berörda förvaltningar. Uppföljningen av de strategiska målen sammanfattar och analyserar resultatet av nämndernas verksamhetsmål. Resultaten redovisas till kommunstyrelse och kommunfullmäktige vid delårsbokslut och årsredovisning.

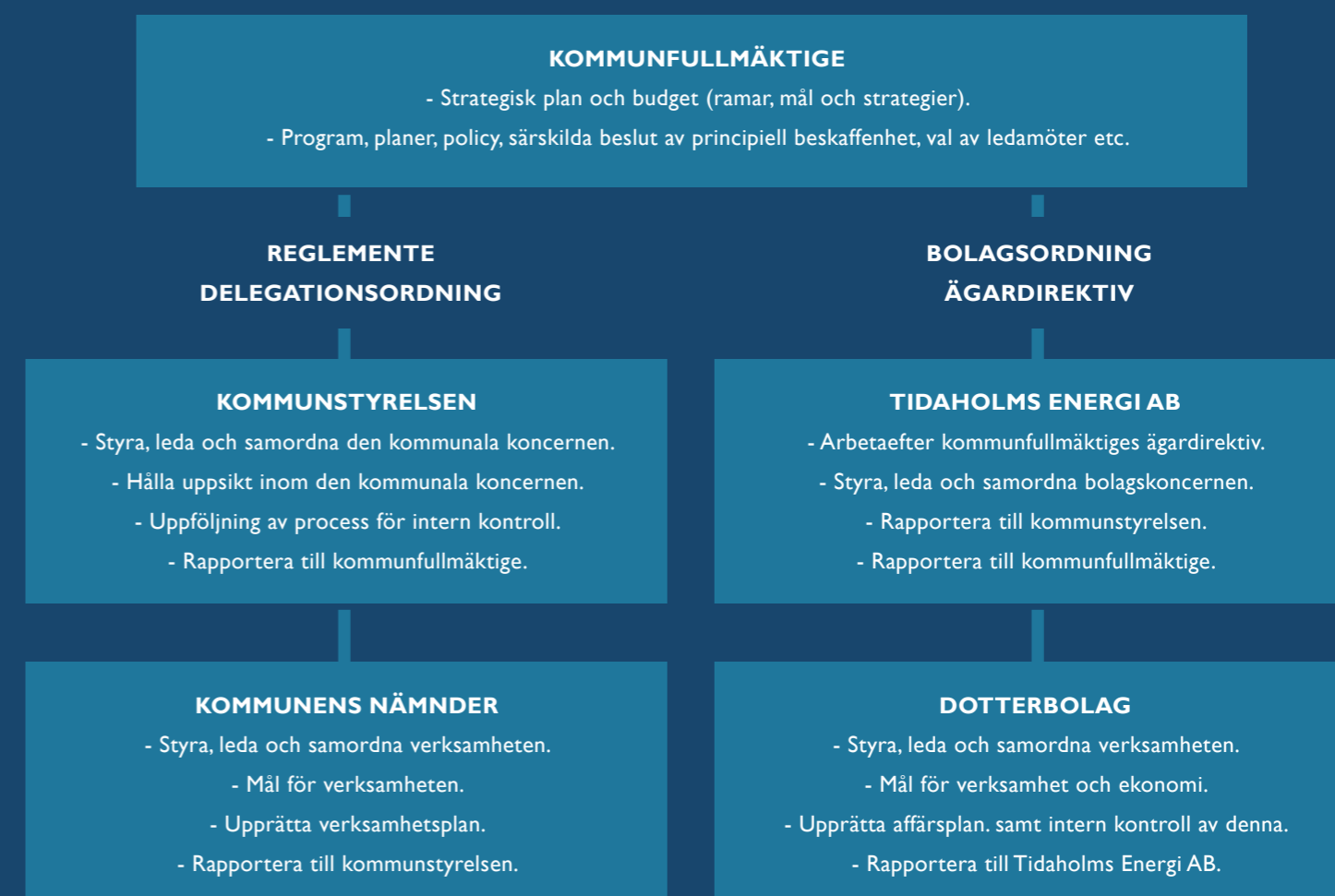
Ansvarsstruktur

Enligt kommunallagen ska det i varje kommun finnas en beslutande församling: ett fullmäktige. Kommunfullmäktige tillsätter en styrelse samt de nämnder som utöver styrelsen behövs för att utföra kommunens uppgifter och övrig verksamhet.

I Tidaholms kommun finns det utöver kommunstyrelsen fyra nämnder som bedriver och ansvarar för verksamhet. Fullmäktige har även tillsatt en jävsnämnd och en valnämnd samt styrelser för de kommunala bolagen.

Kommunfullmäktige, kommunstyrelse, nämnder, förvaltningar och bolag utgör tillsammans Tidaholms kommunkoncern.

STYRNING INOM TIDAHOLMS KOMMUNALA KONCERN



Vision och mål i Tidaholms kommun

Kommunfullmäktige har antagit en vision som beskriver hur Tidaholms kommun ska utvecklas på lång sikt. Denna vision ligger till grund för de mål som kommunfullmäktige och nämnder har antagit. Visionen lyder:

I Tidaholms kommun ska vi kunna leva och bo i en god livsmiljö som skapar trygghet, omtanke och utveckling för både individ och företag.

Tidaholms kommun ska vara trygg och säker att bo, vistas och verka i och ge samma möjligheter för alla invånare. Därför är samverkan med andra aktörer i samhället viktigt.

Omtanken är vår ledstjärna i vardagen för våra medborgare, vår miljö, vårt klimat, nästa generation och vår framtid. Gemensamt ansvar och samarbete mellan kommuninvånare, beslutsfattare, förvaltning, organisationer/föreningar och lokala företagare ger förutsättningar för en stark handlingskraft och utveckling för individer och företag.

Så här arbetar kommunen med mål

Kommunfullmäktiges vision för Tidaholms kommun kompletteras av sju målområden: Attraktiv kommun, Medborgaren i fokus, Boende, Näringsliv, Livslångt lärande, Attraktiv arbetsgivare samt God ekonomisk hushållning. För varje målområde har kommunfullmäktige antagit en beskrivning av den önskade utvecklingen – en politisk viljeriktning. Dessa finns att läsa i Strategisk plan och budget 2020–2022.

För att styra kommunens arbete i riktning mot vision och målområden har kommunfullmäktige antagit 12 strategiska mål som konkretiserar vad kommunen ska uppnå. Därefter har varje nämnd beslutat om verksamhetsmål som ska bidra till att förverkliga de strategiska målen.

Varje strategiskt mål och verksamhetsmål åtföljs av indikatorer. En väl vald indikator beskriver förhållanden som förändras i takt med att kommunen närmar sig målet. På så vis ger indikatorernas utveckling värdefull information vid uppföljning av målen och bedömning av måluppfyllelsen.

VISION
TIDAHOLMS KOMMUN

**I TIDAHOLMS KOMMUN SKA VI KUNNA LEVA
OCH BO I EN GOD LIVSMILJÖ SOM SKAPAR
TRYGGHET, OMTANKE OCH UTVECKLING
FÖR BÅDE INDIVID OCH FÖRETAG.**

MÅL
TIDAHOLMS KOMMUN

Sammantagen
måluppfyllelse
2020

ATTRAKTIV KOMMUN

Tidaholms kommun skall aktivt medverka till att skapa förutsättningar för det goda livet.

3

MEDBORGAREN I FOKUS

Tidaholms kommuns medborgare skall uppleva delaktighet, meningsfullhet och trygghet.

4

BOENDE

Tidaholms kommun skall medverka till att öka tillgången på ett bra och varierat boende för alla.

1

NÄRINGSLIV

Tidaholms kommun skall vara en aktiv och främjande kraft för näringslivet och civilsamhället.

1

LIVSLÅNGT LÄRANDE

Varje barn, ungdom och vuxen ska ges möjlighet att utvecklas utifrån sina behov och förutsättningar.

1

ATTRAKTIV ARBETSGIVARE

Medarbetare trivs, utvecklas och är stolta att ge god service till medborgare och andra aktörer.

1

GOD EKONOMISK HUSHÅLLNING

God ekonomisk hushållning innebär att kommunens finansiella mål samt verksamhetsmässiga mål uppnås.

1

Mål- och resultatuppföljning

Denna årsredovisning följer upp kommunfullmäktiges Strategiska plan och budget 2020–2022. För varje strategiskt mål redovisas en analys som beskriver de resultat, förändringar och lärdomar som vuxit fram tack vare årets arbete.

Graden av måluppfyllelse anger huruvida kommunen har uppnått målet (grön symbol), närmast sig målet (gul symbol) respektive varken närmast sig eller uppnått målet (röd symbol). Måluppfyllelsen bestäms med tanke på hur indikatorerna för det strategiska målet utvecklar sig och i vilken grad nämnderna har uppnått de verksamhetsmål som knyter an till det strategiska målet.

Måluppfyllelsen för strategiska mål bedöms på följande sätt:




- Ett strategiskt mål bedöms vara uppnått (grön symbol) då mer än 50 procent av indikatorerna för det strategiska målet samt nämndernas underliggande verksamhetsmål bedöms vara uppnådda (grön symbol), samtidigt som övriga indikatorer och verksamhetsmål bedöms vara delvis uppnådda (gul symbol), och inga indikatorer eller verksamhetsmål bedöms vara ej uppnådda (röd symbol).
- Ett strategiskt mål bedöms vara ej uppnått (röd symbol) då minst 50 procent av indikatorerna för det strategiska målet samt nämndernas underliggande verksamhetsmål bedöms vara ej uppnådda (röd symbol).
- Vid övriga utfall bedöms det strategiska målet vara "delvis uppnått" (gul symbol).

Indikatorernas utfall bedöms på följande sätt. Då utfallet motsvarar 0–79 procent av målvärdet bedöms målvärdet vara ej uppnått (röd symbol). Då utfallet motsvarar 80–99 procent av målvärdet bedöms målvärdet vara delvis uppnått (gul symbol). Då utfallet motsvarar 100 procent av målvärdet eller mer, bedöms målvärdet vara uppnått (grön symbol).

För vissa indikatorer saknas utfall för år 2020. Det kan bero på att statistik ännu inte har publicerats, att en undersökning genomförs vartannat år eller att uppgiften inte redovisas fördelat per kön. Då ett utfall saknas för år 2020 tas istället det senast rapporterade utfallet i beaktande vid värderingen av måluppfyllelse.

I kolumnen jämförelse anges i regel det genomsnittliga utfallet inom den kommungrupp som Tidaholm tillhör (pendlingskommun till mindre tätort) alternativt det genomsnittliga utfallet för elev/invånare i Sverige.


Tyd resultatet så här

-  Grönt (cirkel) betyder att kommunen har uppnått målet
-  Gult (romb) betyder att kommunen har närmast sig målet men inte uppnått målet
-  Rött (kvadrat) betyder att kommunen inte har närmast sig och inte uppnått målet

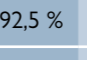
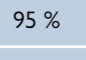

Målformulering

Färg/markering visar om målet är uppnått, kan vara beroende av flera indikatorer samt underliggande verksamhetsmål och aktiviteter.

Tidaholms medborgare upplever kommunen som en bra plats att leva och bo i

Resultat vi velat nå  Målet är delvis uppnått

Uppnått resultat år för år | Jämförelsevärde

Indikator	Utfall 2018	Utfall 2019	Utfall 2020	Målvärde 2020	Jämförelsevärde	Värdering 2019	Värdering 2020
Andel hushåll med tillgång till minst 100 Mbit	75,3 %	75 %	92,5 %	95 %	-		
Medborgarundersökning, NRI (nöjd regionindex, faktorn rekommendation)	-	61	-	-	-		-

Vad som mäts

Färg/markering visar om målvärdet är uppnått. Pilen visar förbättrat, oförändrat eller försämrat utfall jämfört med föregående år, saknas pil saknas mätvärde.

Attraktiv kommun

Tidaholms kommun skall aktivt medverka till att skapa förutsättningar för det goda livet.

Tidaholms medborgare upplever kommunen som en bra plats att leva och bo i



Indikator	Utfall 2018	Utfall 2019	Utfall 2020	Målvärde 2020	Jäm-förelse	Värdering 2019	Värdering 2020
Andel hushåll med tillgång till minst 100 Mbit	75,3 %	75 %	92,5 %	95 %	-	♦	♦
Medborgarundersökning, NRI (nöjd regionindex, faktorn rekommendation)	-	61	-	-	-	♦	-
Upplevelse av centrala offentliga platser i Tidaholms kommun	46 %	51,8 %	-	-	-	□	-
Medborgarundersökning, NRI (nöjd region-index, faktorn Helhet)	-	61	-	-	-	♦	-

Fotnot: Sedan 2016 utför Tidaholms kommun regelbundet en enkät som bland annat mäter invånarnas upplevelse av centrala offentliga platser i Tidaholms kommun. Enkäten har ej genomförts år 2020 på grund av covid-19-pandemin. Tidaholms kommun delar i SCB:s medborgarundersökning vartannat år. Utfall saknas då kommunen inte deltog i enkäten år 2020



Analys

Covid-19-pandemin har under 2020 påverkat det dagliga arbetet i kommunens verksamheter för medborgare. Behovet av åtgärder som minskar smittspridningen har ställt krav på digitala hjälpmedel, förändrade arbetssätt och förändrad service. Pandemin har medfört att publika kulturevenemang och idrotts-evenemang har ställts in. Flera av kultur- och fritidsnämndens verksamheter har varit stängda under stora delar av året. Samtidigt har parker, grönområden och natur nyttjas mer än vanligt av medborgare som vill utöva fritidsintressen och friluftsliv.

Pandemin påverkar också arbetsmarknaden då många varslas om uppsägningar eller permitteras. Konkurrensen om arbeten ökar vilket medför att praktik och andra arbetsmarknadsåtgärder minskar vilket i sin tur leder till att ännu fler befaras stå längre från arbetsmarknaden framöver.

Den sociala isoleringen förväntas ha lett till en ökad psykisk ohälsa i samhället. Kommunen bedömer att pandemin och dess effekter har haft en negativ påverkan på människors möjligheter att integreras och vara delaktiga i samhällslivet.

Under året har en långsiktig plan för det kommunala mark- och fastighetsinnehavet tagits fram. Arbetet kommer att pågå under de kommande åren för att anpassa mark- och fastighetsinnehavet för framtidens utmaningar vad gäller bostäder, demografi och näringsliv.

Värdering

Målet är delvis uppnått. Värderingen bygger på att kommunen har uppnått ett verksamhetsmål, delvis uppnått tre verksamhetsmål samt ej uppnått ett verksamhetsmål. Kommunen har delvis uppnått målvärdet för tre indikatorer och ej uppnått målvärdet för en indikator.

Lärdomar och förslag på åtgärder

Covid-19-pandemin medför stora utmaningar för verksamheterna. En del verksamheter kan ställa om med hjälp av digitala lösningar medan andra måste stänga för att minska smittspridningen. Att fortsätta arbeta med att digitalisera, att stötta föreningslivet, stärka medborgarnas delaktighet i det demokratiska arbetet samt utveckla ett kontaktcenter för att vägleda medborgare vid kontakt med kommunen är viktiga frågor. Kommunen bör även fortsätta utveckla samverkan mellan olika samhällsaktörer och tidigt arbeta med förebyggande insatser.

I Tidaholms kommun råder en god och jämlik folkhälsa/social hållbarhet



Målet är delvis uppnått

Indikator	Utfall 2018	Utfall 2019	Utfall 2020	Målvärde 2020	Jämförelse	Värdering 2019	Värdering 2020
Sjukfrånvaro för medborgare i Tidaholms kommun (dagar)	10,8	9,6	10,6	10,5	-	●	◆
Gymnasieelever med examen inom 4 år, hemkommun, andel (%)	78,1 %	78,4 %	71,5 %	80 %	71,3%	●	◆
Kvinnor/flickor			75,4 %				
Män/pojkar			67,7 %				
Elever i åk 9 som är behöriga till ett yrkesprogram, andel (%)	86 %	84,8 %	86,2 %	88 %	84%	●	◆
Kvinnor/flickor			90,3 %				
Män/pojkar			82,4 %				
Invånare med fetma, andel (%)	17 %	-	18 %	16 %	16%	-	◆
Kvinnor/flickor			18 %				
Män/pojkar			19 %				

En jämförelse för indikatorn "Sjukfrånvaro för medborgare i Tidaholms kommun (dagar)" saknas då utfallet för det genomsnittliga sjukpenningtalet i riket har ännu inte publicerats i mars 2021. Utfall för indikatorn "Invånare med fetma, andel (%)" saknas år 2019, då denna uppgift inte redovisats av Koladas nyckeltal U60512.

Analys

Enligt strategin för målet ska kommunen värna och främja på medborgares mänskliga rättigheter, välbefinnande och hälsa. Social- och omvårdnadsnämnden ansvarar för att erbjuda förebyggande insatser som ger varje individ förutsättningar att upprätthålla en god fysisk och psykisk hälsa genom hela livet. Förebyggande insatser består bland annat av uppsökande verksamhet till personer med funktionsnedsättning och äldre som kan behöva stöd. Vägledning eller information om var invånare kan vända sig med olika behov har varit särskilt viktigt under den pågående pandemin.

Andelen personer i åldern 16–64 år med fetma har ökat något i kommunens befolkning, vilket avviker från den nationella trenden. Tidaholms kommun har en högre andel personer med fetma (18 procent) jämfört med riket i stort (16 procent). Samtidigt ser kommunen att många invånare är fysiskt aktiva och att antalet personer som besöker kommunens friluftsområden har ökat kraftigt under pandemin. Ansökningar om verksamhetsbidrag ökade under 2020, trots restriktioner från Folkhälsomyndigheten med anledning av covid-19, vilket är positivt.

Samhällsbyggnadsnämnden har antagit en ekologisk hållbarhetsstrategi som visar vilka åtgärder som ska prioriteras för att maximera nyttan i form av bättre folkhälsa, minskade koldioxidutsläpp och biologisk mångfald. Som ett led i arbetet med hållbarhetsstrategin har kommunen inlett arbetet med att ta fram en koldioxidbudget.

Kommunen ska enligt strategin för målet motverka segregation och utanförskap. Under året har antalet personer i ekonomiska trångmål ökat. Samtidigt ökar antalet skuldsaneringsärenden. Detta är en bekymmersam nationell trend, som även är påtaglig i Tidaholm. Med anledning av pandemin, och som

en främjande åtgärd för barn och unga, erbjöd kommunen med stöd av Folkhälsorådet, gratis sommarlovsaktiviteter under namnet Sommararena Bruksvilliparken.

Enligt strategin för målet ska kommunen även satsa på tidiga insatser för att stödja ett starkt föräldraskap, individens utveckling och möjlighet till fullföljda studier. Nyblivna föräldrar välkomnas till Familjecentralen, en verksamhet som erbjuder information och kunskap om föräldraskap, barn och barns utveckling samt en mängd olika aktiviteter som syftar till stödja familjer i att bibehålla en god psykisk och social hälsa. Arbetet har inletts med att utveckla en ny organisation för stöd till barn och familjer, där ett konsultationsteam ger rådgivning i ärenden där behov finns av stöd från socialtjänst och skola.

Kommunen ska även verka för att avskaffa alla former av diskriminering och våld i det offentliga och privata rummet. Barn- och utbildningsnämnden har under året tagit fram en strategi för arbetet med skolans jämställdhetsuppdrag. Syftet med strategin är att säkerställa att alla elever, oavsett kön, har lika möjligheter, skyldigheter och rättigheter i skolan. I en skola som gestaltar jämställdhet ska till exempel lärarens förväntningar på eleven, lärarens bedömningar av elevens skolprestationer och beslut om särskilt stöd vara oberoende av elevens kön. Förskolan genomför med hjälp av en projektjänst ett arbete kring normer, jämställdhet och tidig våldsprevention.

Värdering

Målet är delvis uppnått. Värderingen bygger på att kommunen delvis har uppnått tre verksamhetsmål samt ej uppnått ett verksamhetsmål. Kommunen har delvis uppnått målvärdet för fyra indikatorer.

Lärdomar och förslag på åtgärder

Social- och omvårdnadsnämnden ser att det är viktigt att fortsätta arbeta med tidiga och förebyggande insatser för att främja en god folkhälsa. Kultur- och fritidsnämnden ser att det framöver är särskilt viktigt att kommunen erbjuder ett rikt friluftsliv genom väl underhållna leder. Det är också mycket viktigt att fortsätta att arbeta förebyggande med budget- och skuldrådgivning samt att minska mängden skuldsaneringsärenden.

Samhällsbyggnadsnämnden vill att kommunen utför många aktiviteter som strävar mot Agenda 2030. Kommunen kan bli bättre på att kommunicera detta till medborgarna och internt. Barn- och utbildningsnämnden ska under 2021 utvärdera och vid behov revidera jämställdhetsstrategin inför läsåret 21/22.

Tidaholms kommun utvecklas till ett förbättrat miljömässigt hållbart samhälle



Målet är delvis uppnått

Indikator	Utfall 2018	Utfall 2019	Utfall 2020	Målvärde 2020	Jäm-förelse	Värdering 2019	Värdering 2020
Tidaholms kommuns placering i Aktuell hållbarhet/ Miljöaktuelltts kommunranking	151	178	-	150	-	♦	-
Medborgarundersökning, NMI (nöjd medborgar-index, Faktorn Miljöarbete)	-	56	-	-	-	♦	-
Insamlat hushållsavfall totalt, kg/person	218,8	216	236	219	-	○	♦
Insamlat mat- och restavfall, kg/person	218,8	216	212,5	220	-	○	○

En jämförelse för indikatorerna "Insamlat mat- och restavfall, kg/person" och "Insamlat hushållsavfall totalt, kg/person" saknas då utfallet för genomsnittet per person i riket ännu inte har publicerats i mars 2021. Tidaholms kommun delar i SCB:s medborgarundersökning vartannat år. Utfall saknas då kommunen inte deltog i enkäten år 2020. Tidaholms kommuns placering i Aktuell hållbarhets kommunranking år 2020 publiceras i maj 2021.

Analys

Enligt strategin för målet ska kommunen förenkla och informera om medborgarnas och näringslivets möjligheter att leva klimatsmart. Matavfallsinsamlingen har inte påbörjats då ärendet har återremitterats. Ett nationellt regeringsbeslut om framflyttat införandedatum har gjort att ett nytt förslag nu arbetas fram. Regeringens förordningsändring om producentansvar för förpackningar och returpapper gör att en utredning pågår parallellt om hushållsnära hämtning.

Enligt strategin för målet ska kommunen effektivisera för att sänka energiåtgången i de kommunalt ägda fastigheterna och förorda övergång från fossila bränslen. Tidaholms Bostads AB har under året skapat stora energibesparingar vad gäller värme, el, vatten i bostadsbolagets fastigheter. Energiförbrukningen har i vissa fastigheter minskat med upp till 54 procent. Målet för kommunens fordon är att leasade fordon ska vara av typen miljöfordon och att drivmedel framöver ska bestå av större del ickefossila bränslen.

Kommunen ska även motverka matsvinn i de egna verksamheterna. Genom att mäta matsvinn enligt Livsmedelsverkets modell kan man kartlägga var i processen matsvinnet uppstår. Under 2020 har det inte varit möjligt att genomföra någon mätning på grund av pandemin. Däremot fortsätter arbetet med att köpa in ekologiska livsmedel och svenskt kött. Andel ekologiska livsmedel som köptes in år 2020 var ca 24 procent och andelen svenska animalier uppgår till 92 procent.

Enligt strategin för målet ska effekter på ett miljömässigt hållbart samhälle utvärderas innan beslut fattas. Under året har ett brett arbete utförts för att forma en vatten- och avloppsplan under 2021. En planering för vilka områden som skall vara tillgängliga för kommunalt vatten och avlopp ska tas fram, filmningar av ledningsnät har påbörjats, inventering av pump- och tryckstegringsstationer har påbörjats och nya rutiner har tagits fram för att säkerställa god vattenkvalitet vid nyanslutningar.

Under pandemin har kommunens verksamheter haft en minskad miljöbelastning i form av färre pappersutskrifter och färre arbetsresor då fysiska möten i de allra flesta fall ersätts med digitala möten. Att arbetssätt anpassas och förändras på grund av en pandemi kan förändra våra arbetssätt på ett positivt sätt även i framtiden. Kommunen arbetar för att 100 procent av IT-utrustningen ska återtas för återvinning och återbruk. En av kommunens förvaltningar är miljödiplomerad enligt svensk miljöbas. I upp-

följningen av kommunens arbete med Agenda 2030 ges mer omfattande information om kommunens arbete för hållbarhet.

Värdering

Målet är delvis uppnått. Värderingen bygger på kommunen har uppnått två verksamhetsmål och delvis uppnått tre verksamhetsmål. Kommunen har uppnått målvärdet för en indikator och delvis uppnått målvärdet för tre indikatorer.

Lärdomar och förslag på åtgärder

Genom att investera i digitala verktyg ges möjligheten att delta i möten på ett effektivt sätt som både bidrar till mindre resande och en effektivare arbetstid. Att framåt kommunövergripande jobba med hållbar utveckling som att förbättra källsorteringen på kommunens arbetsplatser samt att se över möjligheten till återbruk av möbler och utrustning. Redan nu förbereds för att VA-arbeten framöver kommer att vara tidskrävande och kostnadskrävande, vilket kräver en synkning av taxan i tid för att undvika chockhöjningar i framtiden. Även renhållning står inför förändringar då visst producentansvar faller tillbaka på kommunen. För att möta behovet krävs ett flexibelt insamlingssystem med anpassade fordon.



Vill du veta mer? I uppföljningen av kommunens arbete med Agenda 2030 ges mer omfattande information om kommunens arbete för hållbarhet. Dokumentet finns att ta del av på tidaholm.se.

Medborgaren i fokus

Tidaholms kommuns medborgare skall uppleva delaktighet, meningsfullhet och trygghet.

Tidaholms medborgare har stort inflytande



Målet är delvis uppnått

Indikator	Utfall 2018	Utfall 2019	Utfall 2020	Målvärde 2020	Jäm-förelse	Värdering 2019	Värdering 2020
Medborgarundersökning, NII (nöjd inflytande index, Helhet)	-	44	-	-	-	♦	-
Medborgarundersökning, NII (nöjd inflytande index, Faktorn Påverkan)	-	43	-	-	-	○	-

Tidaholms kommun delar i SCB:s medborgarundersökning vartannat år. Utfall saknas då kommunen inte deltog i enkäten år 2020.

Analys

Enligt strategin för målet ska kommunen utveckla medborgardialog genom e-förslag. Sedan november 2019 har invånarna möjlighet att lämna och rösta på "Tidaholmsförslag" (e-förslag) via kommunens hemsida. Under 2020 har invånarna röstat på 22 olika sådana förslag. Förslagen berör bland annat utbudet av kultur- och fritidsaktiviteter, utbildning, barnomsorg och utemiljöer. Fem av 22 förslag fick fler än 50 röster och tas därmed upp för politisk behandling.

Kommunen ska även aktivt skapa förutsättningar för delaktighet, möjlighet till påverkan och inflytande för medborgarna samt olika intressentgrupper. I februari deltog nämndpresidier och tjänstepersoner i en utbildning om hur medborgardialog och brukardialog kan användas i komplexa, strategiska och övergripande frågor. Under året har dock inga medborgardialoger genomförts på grund av pandemin. Dessutom har allmänhetens frågestund vid kommunfullmäktiges sammanträden varit inställd under mars – december. Kultur- och fritidsnämnden lyckades dock genomföra dialoger med skolelever angående önskemål om sommarlovsaktiviteter. Kommunen ser behov av att hitta digitala lösningar för medborgardialoger inför politiska beslut.

Kommunen ska enligt strategin bidra till spridning av det demokratiska perspektivet och informera om hur olika samhällsfrågor hänger samman. Här har skolan en viktig roll att spela.

För att skolan ska fungera som en demokratifostrande institution krävs en god pedagogisk delaktighet i undervisningen. Detta förutsätter i sin tur att lärare har kunskap, verktyg och tid att tillsammans planera och reflektera över undervisningen. Under 2020–2023 genomför barn- och utbildningsförvaltningen projektet Delaktighet i Tidaholms skolor (DiTis) med syfte att stärka barn och elevers delaktighet och inflytande. Projektet nådde sina delmål för år 2020.

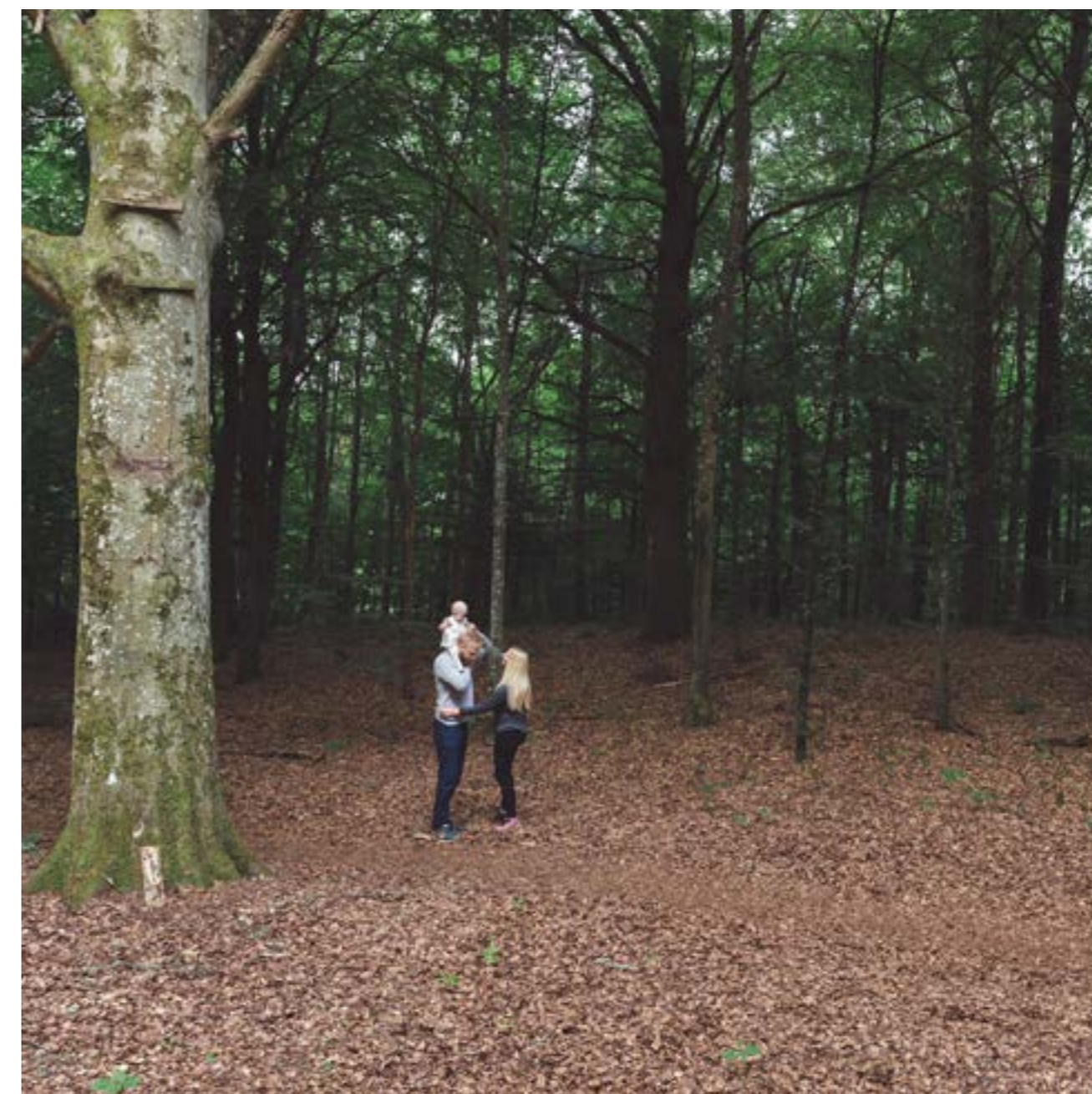
Sammanfattningsvis är medborgare i Tidaholms kommun både engagerade och delaktiga i den kommunala demokratin på en rad olika sätt. Under året har kommunen arbetat med att utveckla medborgarnas möjligheter att vara delaktiga, och verksamheternas förmåga att ta emot detta engagemang, genom att tillföra kunskap, systemstöd, metoder samt utveckla det kollegiala lärandet inom barnomsorg och skola. Pandemin har bromsat detta arbete på vissa sätt, men även synliggjort behov av utveckling.

Värdering

Målet är delvis uppnått. Värderingen bygger på att kommunen delvis har uppnått fyra verksamhetsmål, samt ej uppnått ett verksamhetsmål. Kommunen har uppnått målvärdet för en indikator samt delvis uppnått målvärdet för en indikator.

Lärdomar och förslag på åtgärder

Arbete med att införa och utveckla digitala lösningar som stärker medborgarnas förutsättningar för delaktighet och inflytande fortgår under år 2021. Projektet DiTis löper på enligt plan. Brukarundersökningar som genomförts inom bland annat särskilt boende, hemtjänst, korttidsvård, daglig verksamhet, sysselsättning och individ- och familjeomsorgen visar att det finns områden som behöver förbättras för att enskilda medborgare ska uppleva en större delaktighet i de insatser som genomförs.



Tidaholms medborgare känner sig trygga så väl inomhus som utomhus



Målet är delvis uppnått

Indikator	Utfall 2018	Utfall 2019	Utfall 2020	Målvärde 2020	Jäm-förelse	Värdering 2019	Värdering 2020
Medborgarundersökning, NRI (Nöjd region index, Faktorn Trygghet)	-	54	-	-	-		-
Vattentäkter med vattenskyddsområde, andel (%)	50 %	50 %	50 %	100 %	-		

Tidaholms kommun delar i SCB:s medborgarundersökning vartannat år. Utfall saknas då kommunen inte deltog i enkäten år 2020. En jämförelse för indikatorn "Vattentäkter med vattenskyddsområde, andel (%)" saknas då det genomsnittliga utfallet för rikets kommuner ännu inte har publicerats i mars 2021.

Analys

Enligt strategin för målet ska kommunen verka för säkra och trygga miljöer.

Under året har tillgängligheten till flera av kommunens verksamheter begränsats för att minska smittspridning. Verksamheter inom kultur- och fritidsförvaltningen har periodvis stängts eller ändrat öppettider. Personal inom förvaltningen har tillfälligt stöttat andra verksamheter som har fått en ökad arbetsbelastning under pandemin.

Verksamheter inom omvårdnad har tillfälligt stängts eller infört besöksförbud för att värna äldres liv och hälsa. Stängningar och social distansering kommer troligtvis att medföra ökad otrygghet, depression och ohälsa hos berörda kommuninvånare. De brukarbedömningar som social- och omvårdnadsförvaltningen genomförde under 2020 visar dock att 92 procent av de boende i särskilda boenden och 90 procent av brukarna med hemtjänst känner sig trygga. Dessa resultat är bättre än genomsnittet för riket. Inom LSS och daglig verksamhet uppger 93 procent av brukarna att de känner sig trygga med personalen. Inom korttidsvården uppger 91 procent att de känner sig mycket eller ganska trygga under vistelsen.

På grund av pandemin har det tillsynsarbete som samhällsbyggnadsnämnden ansvarar för fått utföras på andra sätt. Med anledning av pandemin fick kommunen även ett utökat tillsynsansvar med att kontrollera trängsel. Tillsynsplanen har genomförts och utfallet ska följas upp år 2021.

Enligt strategin för målet ska kommunen samverka med andra aktörer, så som brottsförebyggande rådet och folkhälsorådet. Under 2020 har det trygghetsskapande och brottsförebyggande arbetet fortgått i ordinarie verksamheter med samordning av det lokala brottsförebyggande rådet (BRÅ). I BRÅ:s verksamhetsplan prioriterades bland annat bekämpning av narkotika bland unga samt trygghetsskapande åtgärder i trafiken. Antalet anmälda narkotikabrott minskade från 143 år 2019 till 92 år 2020. BRÅ konstaterar i sin verksamhetsberättelse att antalet spontana motorträffar har ökat under året. Kommunen har därför startat en arbetsgrupp för motorburen ungdom. Gruppen har bland annat hållit dialog med unga och med civilsamhället om hur förutsättningarna för unga att utöva sitt motorintresse kan förbättras.

Kommunen ska även stödja trygghetsdialoger och trygghetsvandringar i samverkan med andra aktörer. För att öka tryggheten i kommunens utemiljöer har det under året genomförts en digital trygghetsvandring i Ekedalen. Under trygghetsvandringen framfördes synpunkter om bland annat trafikmiljön och mörka platser. Samhällsbyggnadsförvaltningen och Polisen arbetar för att åtgärda de synpunkter som är möjliga.

SCB:s medborgarenkät från 2019 visar att det sammanvägda resultatet för området trygghet är 54 (på en skala från 1–100) för Tidaholms kommun. Detta är ett sämre resultat jämfört med genomsnittet för kommuner av Tidaholms storlek, som är 58. Yngre vuxna i åldern 18–29 år upplever en betydligt mindre trygghet jämfört med vuxna som är äldre än 29 år. Invånare bosatta i centralorten och på landsbygden upplever en mindre trygghet än invånare bosatta i kommunens yttre samhällen. Nästa uppföljning av invånarnas upplevda trygghet sker under 2021. Därefter kan kommunen analysera huruvida pandemin har påverkat medborgarnas trygghet mer generellt.

Värdering

Målet är delvis uppnått. Värderingen bygger på att kommunen har uppnått ett verksamhetsmål, delvis uppnått tre verksamhetsmål, samt ej uppnått ett verksamhetsmål. Kommunen har delvis uppnått målvärdet för en indikator samt ej uppnått målvärdet för en indikator.

Lärdomar och förslag på åtgärder

Kommunen ser behov av att fortsätta BRÅ:s arbete för att stärka invånarnas trygghet.

Då kommunala verksamheter inte längre behöver hålla stängt med anledning av pandemin kan öppettider och tillgänglighet återgå i enlighet med uppsatta mål. Tidaholms museum, Turistbyrå och Barnens hus, som nu samordnas under samma tak, kommer att få en mindre sårbarhet i bemanning och öppettider kan säkerställas i större omfattning.

Inom social- och omvårdnadsnämndens verksamheter fortsätter arbetet med att utveckla insatser och arbetssätt som stödjer brukare att känna trygghet. Här är det viktigt att kontinuerligt diskutera bemötande för att skapa en handlingsberedskap i olika situationer.

Samhällsbyggnadsnämnden berörs av att behovsutredningen enligt miljöbalken behöver ses över. Miljösamverkan Västra Götaland håller på att ta fram en ny modell som kan användas för att få ökad samsyn i Västra Götaland vilket underlättar arbetet framåt.

Tillgängligheten för personer med funktionsnedsättning ska förbättras



Målet är delvis uppnått

Indikator	Utfall 2018	Utfall 2019	Utfall 2020	Målvärde 2020	Jäm-förelse	Värdering 2019	Värdering 2020
Informationsindex för kommunens webbplats - Personer med funktionsnedsättning	-	-	80	80	-		-
Andel åtgärdade inkomna upplevda hinder (%)	-	-	-	60 %	-	-	-

Indikatorn "Informationsindex för kommunens webbplats - Personer med funktionsnedsättning" är avsedd att redovisa Koladas nyckeltal "Informationsindex för kommunens webbplats - Personer med funktionsnedsättning (U25400)". Då detta nyckeltal har utgått har kommunen istället använt sig av ett motsvarande index för tillgänglighet som sammanställs av Webperf. Denna mätning ger Tidaholm.se högsta betyg 5,0, vilket här översätts till målvärdet: 80. Kommunen saknar statistik som beskriver "andel åtgärdade inkomna upplevda hinder". Under 2021 inleder kommunen en inventering av alla fastigheter inför en kommande uppgradering av Tillgänglighetsdatabasen. När detta arbete är klart kommer kommunen att ha tillgång till tillförlitlig statistik.

Analys

Enligt strategin för målet ska kommunen verka för att vara en tillgänglig kommun för alla. Under hösten infördes nya lagkrav för tillgänglig information. Kommunens hemsida har därefter anpassats och uppfyller nu de skärpta lagkraven, enligt WCAG. Vid varje publicering på hemsidan efterlevs rutiner som säkerställer god tillgänglighet. Hemsidan hålls kontinuerligt uppdaterad för att innehålla relevant information.

Enligt strategin för målet ska kommunen arbeta med förbättring av lätt avhjälpda hinder och se över processer så att till exempel ritgranskningsgruppen och funktionshinderrådet involveras i ett tidigt skede för att beslut ska bidra till ett tillgängligt samhälle. Lätt avhjälpda hinder som anmäls via kommunens system för synpunktshantering eller felanmälan åtgärdas vanligtvis så snart det går. Synpunktshanteringen är ett värdefullt verktyg i arbetet med att förbättra tillgängligheten. En av de vanligaste förekommande synpunkter som invånare framför till kommunen handlar om belysning. Att utöka gatubelysningen är en stor utmaning då detta medför stora ekonomiska kostnader.

Vidare ska kommunen låta funktionsvariationsperspektivet genomsyra såväl verksamhetsplanering, upphandling, rekrytering av personal och utbildning som omorganisationer samt förändringar i lokaler. Kommunen ska även tillgänglighetsanpassa lokaler där kommunal verksamhet bedrivs. Två verksamheter som idag bedrivs i lokaler med mycket begränsad tillgänglighet har under hösten påbörjat ombyggnationer i andra lokaler för att tillgodose målet att alla verksamheter ska finnas i tillgänglighetsanpassade lokaler.

Sedan 2016 ansvarar kultur- och fritidsnämnden för att uppdatera Tillgänglighetsdatabasen. Kommunen arbetar kontinuerligt med att underhålla och uppdatera databasen samt att förbättra information till besökare. I nästa version av Tillgänglighetsdatabasen kommer det att finnas översättningar till fler språk.

Värdering

Målet är delvis uppnått. Värderingen bygger på att kommunen har uppnått två verksamhetsmål samt delvis uppnått ett verksamhetsmål. Kommunen har uppnått målvärdet för en indikator.

Lärdomar och förslag på åtgärder

Under 2021 ska alla fastigheter inventeras utifrån dokument i Tillgänglighetsdatabasen. Kultur- och fritidsnämnden och samhällsbyggnadsnämnden utför uppdraget tillsammans då även tillgänglighetsdatabasen ska uppgraderas år 2022. Därefter kommer kommunen att ha tillgång till god statistik om antalet hinder som är avhjälpda respektive återstår att avhjälpas.

Kommunens verksamheter och service för medborgare präglas av samverkan, hög kvalitet och effektivitet



Målet är delvis uppnått

Indikator	Utfall 2018	Utfall 2019	Utfall 2020	Målvärde 2020	Jäm-förelse	Värdering 2019	Värdering 2020
Antalet e-tjänster som kommunen erbjuder	24	42	52	70	-		
Brukarbedömning hemtjänst äldreomsorg - helhetssyn, andel (%)	96 %	98 %	99 %	96 %	-		
Kvinnor/flickor			100 %				
Män/pojkar			96 %				
Informationsindex för kommunens webbplats - Totalt (%)	91 %	91 %	91 %	92 %	-		
Brukarbedömning särskilt boende äldreomsorg - helhetssyn, andel (%)	84 %	82 %	84 %	95 %	81 %		
Kvinnor/flickor			81 %				
Män/pojkar			93 %				
Medborgarundersökning, NMI (nöjd medborgar-index, Faktorn Helhet)	-	58	-	-	-		-
Medborgarundersökning, NMI (nöjd medborgar-index, Faktorn Bemötande)	-	57	-	-	-		-

Tidaholms kommun delar i SCB:s medborgarundersökning vartannat år. Utfall saknas då kommunen inte deltog i enkäten år 2020. Indikatorn "Informationsindex för kommunens webbplats - totalt (%)" är avsedd att redovisa SKL:s undersökning Information till alla (Koladas nyckeltal U00415). Undersökningen består av två delar: en självskattning där SKL sammanställer kommunens svar på 200 frågor och en mätning av kommunens hemsida som genomförs av SKL. Då SKL inte genomfört denna mätning år 2020 har kommunen genomfört hela undersökningen som självskattning.

Analys

Enligt strategin för målet ska kommunen skapa förutsättningar för att effektivisera och utveckla verksamheterna med hjälp av idéer och med stöd av digitalisering utifrån medborgarnas behov. Under 2020 har förvaltningarna arbetat med att anpassa verksamheter och service för medborgare för att minska smittspridningen. Kommunen har också hittat nya sätt att erbjuda service. Några exempel är utlämning och utkörning av biblioteksböcker, distribution av portionsförpackad skollunch till gymnasieelever samt möjlighet för äldre som bor på särskilt boende att tala med anhöriga via videosamtal.

Pandemin har prövat förvaltningarnas förmåga att samverka – och visat att detta sker både snabbt och effektivt när det finns tydliga utmaningar att lösa. Under en period stöttade kultur- och fritidsförvaltningen hemtjänsten med utkörning av mat till äldre som beviljats matdistribution. Kommunledningsförvaltningen har i samverkan med övriga förvaltningar inventerat medarbetarnas kompetenser för att kunna upprätthålla kommunens viktigaste funktioner även vid mycket hög sjukfrånvaro. Kommunledningsförvaltningen har även samordnat kommunens kriskommunikation samt etablerat digitala lösningar för politiska sammanträden och arbete hemifrån i samverkan med övriga förvaltningar. Planerat arbete med att implementera och uppgradera befintliga IT-systemen har givits lägre prioritet.

Barn- och utbildningsförvaltningen har arbetat intensivt med att utveckla det systematiska kvalitetsarbetet i syfte att stärka skolresultat och kvalitet. Vid Rudbecksgymnasiet ökade andelen elever med gymnasieexamen inom 3 år kraftigt jämfört med föregående år. Resultatet (73 procent) är det bästa sedan gymnasieexamen infördes år 2014. Omställningen till distansundervisning under våren 2020 hade

därmed ingen märkbart negativ effekt på eleverna i år 3. Det återstår att se huruvida omställningen till distansundervisning påverkar studieresultaten för kommande avgångsklasser.

Kommunen ska även verka för att samtliga medborgare och besökare upplever att de blir väl bemötta av kommunens medarbetare och att det finns möjlighet att framföra önskemål. Social- och omvårdnadsnämndens brukarundersökningar visar på en nöjdhet med den vård och omsorg som ges även under pandemin. Socialtjänstens klienter är i huvudsak nöjda med bemötande, delaktighet och inflytande.

Medborgarundersökningen 2019 visar att Tidaholms kommun har ett rikt kulturutbud och mycket nöjda besökare. Hur utbudet och nöjdheten har utvecklats sedan dess följs upp år 2021.

Värdering

Målet är delvis uppnått. Värderingen bygger på att kommunen har uppnått ett verksamhetsmål, delvis uppnått sex verksamhetsmål samt ej uppnått ett verksamhetsmål. Kommunen har uppnått målvärdet för en indikator, delvis uppnått målvärdet för tre indikatorer och ej uppnått målvärdet för en indikator.

Lärdomar och förslag på åtgärder

Till följd av covid-19-pandemin kommer beteendemönster att förändras i hela samhället. Det är viktigt att ha detta i åtanke i det fortsatta arbetet med att utveckla kommunens mötesplatser och verksamheter.

Kommunen står samtidigt inför en demografisk utveckling som kommer att innebära minskade skatteintäkter. För att möta medborgarnas behov även i framtiden krävs att verksamheter effektiviseras, det vill säga, utvecklas så att kvaliteten är så hög som möjligt i förhållande till förbrukade skattemedel. Flera verksamheter kan effektiviseras med hjälp av ny teknik, vilket kräver initiala investeringar och förändrade arbetssätt.

Boende

Tidaholms kommun skall medverka till att öka tillgången på ett bra och varierat boende för alla.

Tidaholms kommun skall medverka till att öka tillgången till ett bra och varierat boende för alla



Målet är delvis uppnått

Indikator	Utfall 2018	Utfall 2019	Utfall 2020	Målvärde 2020	Jäm-förelse	Värdering 2019	Värdering 2020
Antal nya beviljade bygglov på lägenheter/villor	10	15	16	30	-	■	■
Medborgarundersökning, NRI (nöjd regionindex, Faktorn Bostäder)	-	56	-	-	-	●	-
Tillgänglig andel planlagd industrimark utifrån helhet (%)	32,8 %	30,84 %	21,5 %	40 %	-	■	■

Tidaholms kommun delar i SCB:s medborgarundersökning vartannat år. Utfall saknas då kommunen inte deltog i enkäten år 2020. Indikatorerna "Antal nya beviljade bygglov på lägenheter/villor" samt "Tillgänglig andel planlagd industrimark utifrån helhet (%)" sammanställs av Tidaholms kommun. Därför saknas jämförelser med riket för dessa indikatorer.

Analys

Enligt strategin för målet ska kommunen genom inventering och behovsanalyser initiera nya planområden så att byggnation underlättas. Under året har samhällsbyggnadsnämnden inlett arbetet med att ta fram ett bostadsstrategiskt program. Det färdiga programmet kommer att beskriva behovet av bostäder under åren 2021-2025. De detaljplaner som har tagits fram eller påbörjats kommer att skapa förutsättningar att nå målet att flerbostadshus och verksamhetsändamål överstiger efterfrågan.

Social- och omvårdnadsnämnden ser att det råder stor brist på tillgänglighetsanpassade hyreslägenheter med hiss som har närhet till affär, apotek, vårdcentral och kollektivtrafik. Många äldre bor idag i bostäder som inte är tillgänglighetsanpassade. Då tillgången till lediga hyreslägenheter och bostadsrätter är låg bidrar detta till att yngre och äldre invånare konkurrerar om samma typ av boende.

Att öka tillgången till ett bra och varierat boende för besökare är viktigt för att stimulera besöksverksamhet och turistnäring i kommunen. Covid-19-pandemin medförde att de stora evenemang som vanligtvis lockar många turister till kommunen ställdes in. Många av de turister som vanligen besöker kommunen uteblev. Istället har hemestrände svenskar hittat till Tidaholm, vilket gjort att antalet gästnätter beräknas ligga på samma nivå som tidigare år.

Många idrottsföreningar bokade av sina planerade resor till Tidaholms sommargård på grund av gällande råd och rekommendationer. Detta medförde istället att mängden privatuthyrningar ökade markant på de frigjorda veckorna.

Värdering

Målet är delvis uppnått. Värderingen bygger på att kommunen delvis har uppnått två verksamhetsmål. Kommunen har uppnått målvärdet för en indikator samt ej uppnått målvärdet för två indikatorer.

Lärdomar och förslag på åtgärder

När kommunfullmäktige antagit en ny översiktsplan och bostadsstrategiskt program kommer det att finnas två dokument som stöd för hur kommunen kan medverka till att öka tillgången till ett bra och varierat boende för alla. Det vore även bra att ta fram en strategi som beskriver hur kommunen ska agera för att, i framtiden, locka de turister som traditionellt sett besöker Tidaholm, samt hur kommunen ska behålla de nya hemestrände svenska besökarna.



Näringsliv

Tidaholms kommun skall vara en aktiv och främjande kraft för näringslivet och civilsamhället.

Näringslivsklimatet ska förbättras inom Tidaholms kommun



Indikator	Utfall 2018	Utfall 2019	Utfall 2020	Målvärde 2020	Jäm-förelse	Värdering 2019	Värdering 2020
Antal besökare på utvalda platser inom kommunen	373 256	391 889	325 000	382 000	-	●	◆
Antal gästnätter	58 445	54 818	-	-	-	■	-
Antalet nya företag per 1000 invånare, Nyföretagarbarometern	2,8	2,8	3,28	3,2	-	■	●
Placering i Svenskt näringslivs företagsklimat	173	193	154	145	-	■	◆
Total Nöjd kundindex, NKI samt Företagarnas bedömning av servicen inom myndighetsområdet	75	72	-	75	-	●	-

Utfall för indikatorn "Antal gästnätter" saknas då SCB publicerar statistik för antalet gästnätter år 2020 i april 2021. Utfall för indikatorn "Total Nöjd kundindex, NKI samt Företagarnas bedömning av servicen inom myndighetsområdet" saknas då utfall för Koladas nyckeltal U07451 "Företagsklimat enl. ÖJ (Insikt) - Totalt, NKI" publiceras vecka 14, 2021.

Analys

Enligt strategin för målet ska kommunen implementera och arbeta för att stärka den lokala attraktionskraften och stärka varumärket. Under året har kommunen arbetat med att lansera platsvarumärket Tidaholm, vilket har skapat samsyn och enighet kring hur Tidaholm ska synas.

Kommunen ska ta fram och erbjuda attraktiv industrimark och lokaler. Under året har kommunen fortsatt arbetet med att planlägga industrimark och marknadsföra lediga tomter.

Kommunen ska även arbeta för ett gott företagsklimat genom dialog samt snabb, rättssäker och effektiv ärendehantering. Enligt Svenskt näringslivs årliga enkät om företagsklimatet i kommunerna har företagarernas omdömen vad gäller kommunens service och bemötande stigit kraftigt de senaste fyra åren. Även SKR:s enkät INSIKT visar att företagare är mer nöjda med kommunens service för företagare år 2020 jämfört med tidigare år, särskilt vad gäller tillgänglighet och bemötande. Liknande resultat framkommer vid de djupintervjuer om företagsklimat som kommunen har låtit utföra med företagare under året.

Samtidigt visar Svenskt näringslivs undersökning att företagarnas samlade omdöme om företagsklimatet i Tidaholms kommun sjönk något år 2020. En analys av enkätresultatens utveckling sedan 2009 visar att kommunens arbete med upphandlingar samt information om hur kommunen beräknar avgifter som företagare åläggs att betala är utvecklingsområden. Liknande resultat framkommer vid kommunens djupintervjuer med företagare. Bland annat efterfrågas mer dialog kring aktuella och kommande upphandlingar.

Praktisk arbetslivsorientering i grundskolan (prao) och arbetsplatsförlagt lärande (APL) vid gymnasieskolans yrkesprogram är obligatoriska inslag i utbildningen. Prao och APL ger eleven en personlig erfarenhet av arbetslivet och hjälper eleven att göra välgrundade val av fortsatt utbildning och yrkesinriktning. För arbetsgivare och näringsliv innebär prao och APL en möjlighet att väcka unga människors intresse för olika branscher. I Tidaholm behöver samverkan mellan skola och arbetsliv utvecklas i dessa frågor.

Värdering

Målet är delvis uppnått. Värderingen bygger på att kommunen har uppnått två verksamhetsmål, delvis uppnått fyra verksamhetsmål samt ej uppnått ett verksamhetsmål. Kommunen har uppnått målvärdet för två indikatorer, delvis uppnått målvärdet för två indikatorer och ej uppnått målvärdet för en indikator.

Lärdomar och förslag på åtgärder

Besöksnäringen är en växande och mycket viktig del av det framtida näringslivet. Kommunen behöver arbeta långsiktigt med att främja utvecklingen av besöksnäringen, bland annat genom marknadsföring. En utredning om hur Tidaholms kommun kan stödja näringslivet och förbättra företagsklimatet påbörjades under 2020. Utredningen kommer att presenteras 2021.

Företagare efterfrågar större tydlighet om vem som skall kontaktas i specifika frågor. Kommunen behöver ha företagarnas behov av service och information i åtanke, inte minst i samband med etableringen av ett nytt Kontaktcenter. Näringslivsenheten kan överväga att titta på hur kommunikationen kring kommunens arbete med avgifter och upphandlingar kan utvecklas.

Näringslivsenheten, barn- och utbildningsförvaltningen och näringslivet i kommunen behöver tillsammans fortsätta arbetet med att etablera ett råd för samverkan mellan skola och arbetsliv (SSA-råd).

Livslångt lärande

Varje barn, ungdom och vuxen ska ges möjlighet att utvecklas utifrån sina behov och förutsättningar.

Strategiskt mål: Utbildningsnivån i Tidaholms kommun skall höjas



Indikator	Utfall 2018	Utfall 2019	Utfall 2020	Målvärde 2020	Jäm-förelse	Värdering 2019	Värdering 2020
Invånare 25-64 år med eftergymnasial utbildning, andel (%)	26 %	26,5 %	-	27 %	-	●	-
Andel Företagsarbetande invånare 20-64 år, andel (%)	81,9 %	81,6 %	-	81,6 %	-	●	-
Gymnasieelever som uppnått grundläggande behörighet till universitet och högskola inom 4 år, hemkommun, andel (%)	50,9 %	48,1 %	43,8 %	53 %	58,1%	◆	◆
Kvinnor/flickor			52,3%				
Män/pojkar			35,4%				

Utfall för indikatorn "Antal gästnätter" saknas då SCB publicerar statistik för antalet gästnätter år 2020 i april 2021. Utfall för indikatorn "Total Nöjd kundindex, NKI samt Företagarnas bedömning av servicen inom myndighetsområdet" saknas då utfall för Koladas nyckeltal U07451 "Företagsklimat enl. ÖJ (Insikt) - Totalt, NKI" publiceras vecka 14, 2021.

Analys

Enligt strategin för målet ska kommunen ska utbilda elever för framtida behov. En ständigt pågående samhällsutveckling med snabba förändringar på arbetsmarknaden ställer höga krav på individens förmåga att lära nytt och lära om under hela yrkeslivet. Kommunen ska också utbilda för att möta arbetsmarknadens framtida behov av arbetskraft inom både offentlig och privat sektor.

För att höja invånarnas utbildningsnivå krävs att eleverna fullföljer sina grundskole- och gymnasiestudier. I kommunens förskolor och skolor har barn- och utbildningsförvaltningen tillsammans med folkhälsorådet inlett ett treårigt utvecklingsarbete som syftar till att öka barn och elevers delaktighet i Tidaholms förskolor och skolor (DiTiS). På grund av pandemin har föreläsningar, möten och handledning genomförts digitalt. Utvecklingsarbetet ligger inte i fas med projektplanen men förhoppningen är att det som inte har hunnits med år 2020 kan tas igen före projektavslut år 2023.

Enligt skollagen (2010:800) ska utbildningen inom skolväsendet ska vara likvärdig inom varje skolform och inom fritidshemmet oavsett var i landet den anordnas. En likvärdig skola innebär att alla elever ska ges möjlighet till goda studieresultat oavsett social bakgrund och vilken skola man går i. För att lyckas med detta krävs ett skolväsende som ger alla elever lika tillgång till utbildning, lika kvalitet på utbildning och att skolan ska kompensera för elevers olika förutsättningar. Kommunen behöver bland annat se till att undervisningen i så hög grad som möjligt bedrivs av legitimerade pedagoger och fördela personella resurser utifrån ett likvärdighetsperspektiv där elevernas behov står i centrum.

Att fördela resurser (ekonomiska och personella) utifrån ett likvärdighetsperspektiv kräver kvalitets-säkrade beslutsunderlag. Beslutsunderlag skapas genom uppföljning och analys av påverkansfaktorer för

likvärdighet i alla kommunens förskolor och skolor. Tidaholms kommun har inlett arbetet med att ta fram sådana beslutsunderlag. Detta är ett led i ett långsiktigt och omfattande systematiskt kvalitetsarbete för ökad likvärdighet. Under 2020 inleddes även arbetet med att säkerställa en likvärdig förskola. Detta arbete kommer att fortgå under 2021.

Prao i årskurs 8–9 och APL (arbetsplatsförlagt lärande) för gymnasieelever på yrkesprogram är en mycket viktig del för framtida val av vidare utbildning och förberedelse för arbetslivet. Under 2020 ställdes prao in för grundskolans elever på grund av pandemin. Istället tog kommunen fram digitala lösningar där personer från olika yrken och arbetsplatser varit tillgängliga för frågor och berättat om sina yrkeserfarenheter. Samtliga elever i år 3 vid Rudbecksgymnasiets yrkesprogram kunde fullgöra sitt arbetsplatsförlagda lärande (APL) under våren. Däremot har det varit svårt för gymnasieelever att göra APL på arbetsplatser under hösten 2020. Regeringen har öppnat möjligheten för elever att istället fullgöra sina APL-mål i skolan.

Att utveckla en positiv inställning till lärande är viktigt, inte bara för att lyckas i skolan utan också för att klara av studier på högre nivå och förändringar i arbetslivet. Vid sidan av skolväsendet kan fritidsaktiviteter utgöra viktiga sammanhang där individens deltagande och delaktighet främjar såväl den personliga utvecklingen som samhällets utveckling i stort. Under 2020 har pandemin medfört att många av kultur- och fritidsnämndens verksamheter har ställts in eller minskat sina öppettider.

I Tidaholms kommun erbjuds varje år feriepraktik till ungdomar som är folkbokförda i kommunen och som går i åk 9, åk 1 eller åk 2 på gymnasiet, förutsatt att de inte har fyllt 18 år vid praktikperiodens början. Trots pandemin kunde alla sökanden erbjudas en plats med kort varsel och feriepraktiken genomfördes med vissa förändringar.

Värdering

Målet är delvis uppnått. Värderingen bygger på att kommunen har uppnått ett verksamhetsmål samt ej uppnått två verksamhetsmål. Kommunen har uppnått målvärdet för två indikatorer och delvis uppnått målvärdet för en indikator.

Lärdomar och förslag

Barn- och utbildningsförvaltningen ser att det krävs tid för nya arbetssätt, metoder och verktyg att sätta sig i skolorganisationen innan resultat av förändringsarbete kan synliggöras. Detta har blivit tydligt i utvecklingsarbetet för elevers delaktighet i skolan, men även i arbetet för en likvärdig förskola och skola. Det betyder att utvecklingen som startats behöver tid och uthållighet. Många innovativa lösningar har tagit form under pandemin, vissa av dessa lösningar ökar både kvaliteten, effektiviteten och hållbarheten. En utvärdering behöver göras av vilka lösningar som bidragit på ett positivt sätt och är värdefulla att behålla.

Uppsiktsplikt

Kommunstyrelsen ansvarar för att hålla uppsikt över hela den kommunala koncernen. Uppsiktspliktens genomförande tar sin utgångspunkt i budget, strategisk plan samt ägardirektiv. Utöver delårsrapporterna har nämnderna under 2020 rapporterat månadsvis till kommunstyrelsen avseende utvecklingen av verksamhet och ekonomi. Nämnderna och bolagen ska vid väsentliga avvikelser upprätta och inkomma med en åtgärdsplan.

Kommunstyrelsens presidium för även regelbundet, minst fyra gånger per år, en muntlig dialog och avstämning med nämndernas och bolagens presidium.

Kommunstyrelsen utövar även sin uppsiktsplikt genom att två gånger per år följa upp de e-förslag som har beretts och beslutats i nämnd samt följa upp de e-förslag och motioner som har inkommit till fullmäktige men som inte slutbehandlats. Kommunstyrelsen gör också en årlig uppföljning av de beslut som fattats av kommunstyrelsen eller kommunfullmäktige och som inte ännu har verkställts.

Kommunstyrelsen godkänner även rapporten för det systematiska arbetsmiljöarbetet i Tidaholms kommun.

Uppföljningen av nämndernas arbete med intern kontroll, vilket beskrivs under nästa rubrik, är också en del av uppsiktsplikten.

Intern kontroll

Intern kontroll är en process vars syfte är att säkerställa att kommunens verksamheter:

- bedrivs i enlighet med kommunfullmäktiges mål, riktlinjer och uppdrag,
- bedrivs enligt gällande lagar, förordningar och interna regelverk,
- använder resurser på ett effektivt och ändamålsenligt sätt,
- har en tillförlitlig finansiell redovisning och rättvisande rapportering samt
- upptäcker och förhindrar fel och brister i ett tidigt skede för att kunna förhindra oegentligheter och allvarliga konsekvenser för verksamheten.

Kommunstyrelsen har det övergripande ansvaret för att se till att det finns en god intern kontroll inom kommunens verksamheter. Nämnderna har det yttersta ansvaret för att organisera den interna kontrollen inom sina respektive verksamhetsområden.



Så här arbetar kommunen med intern kontroll

Kommunfullmäktige reglerar kommunkoncernens arbete och ansvar för intern kontroll genom sitt reglemente för intern kontroll. Kommunstyrelsen har därefter antagit en riktlinje för intern kontroll vars syfte är att komplettera reglementet genom att förtydliga hur det praktiska arbetet med intern kontroll ska bedrivas.

I riktlinjen framgår att varje nämnd ska arbeta utifrån följande process:

1. Förvaltningen genomför en riskanalys.
2. Förvaltningen tar fram förslag till intern kontrollplan.
3. Nämnden/bolagsstyrelsen antar en intern kontrollplan. Beslutet skickas till kommunstyrelsen.
4. Förvaltningen genomför kontroller och tar fram eventuella åtgärder.
5. Förvaltningen redovisar utförda kontroller. Beslut fattas i nämnd/bolagsstyrelse och skickas till kommunstyrelsen.
6. Förvaltningen genomför eventuella åtgärder.
7. Förvaltningen lämnar en uppföljning av åtgärder. Förvaltningen ska även lämna en uppföljning av nämndens/bolagsstyrelsens arbete (process) med den interna kontrollen. Uppföljningen redovisas till nämnden/bolagsstyrelsen i samband med antagande av nästkommande intern kontrollplan.

Den interna kontrollens första del är att varje nämnd ska inventera vilka risker verksamheten utsätts för och vilken påverkan på verksamheten ett realiserande av dessa risker skulle medföra. För de risker som bedöms vara mer sannolika och vars konsekvenser för verksamheten bedöms vara påtagliga eller medföra stora kostnader ska varje nämnd upprätta en intern kontrollplan. Detta för att genom förebyggande åtgärder förhindra ett skadefall, men även för att genom uppföljning få kunskap för att kunna utveckla och förbättra verksamhetens olika processer.

Respektive nämnd har en skyldighet att löpande följa upp det interna kontrollsystemet samt ska rapportera resultatet av den interna kontrollen till kommunstyrelsen. Kommunstyrelsen ska sedan, med utgångspunkt i nämndernas uppföljningsrapporter, utvärdera kommunens samlade system för intern kontroll.

Resultat av intern kontroll

Samtliga nämnder arbetar efter antagen process och har antagit en intern kontrollplan för 2020/2021. Samtliga nämnder har även utfört kontroller i enlighet med sin upprättade kontrollplan samt redovisat en uppföljning av kontroller och åtgärder.

Nämnderna har i sin uppföljning av intern kontroll bedömt att de har en god intern kontroll och att arbetet till stor del fungerar bra. Speciellt arbetet med riskanalys bedöms fungera tillfredställande. Därtill görs bedömningen att riskanalysen utgör underlag till framtagandet av den interna kontrollplanen.

Nämndernas uppföljning av arbetet med intern kontroll påvisar dock ett behov av utökad utbildning och information kring intern kontroll. Utbildningen och informationen bör syfta till att skapa en bredare förankring kring vad intern kontroll är och hur processen fungerar. Flera nämnder har även påvisat vikten av att tydliggöra informationen om intern kontroll vid introduktion av nyanställda.

Det framhålls även av nämnderna som viktigt att ta fram förvaltningsspecifika rutiner för varje nämnd som mer detaljerat reglerar hur arbetet med intern kontroll ska gå till. Arbetet med förvaltningsspecifika rutiner kommer att påbörjas under 2021 där kommunledningsförvaltningen kommer att fungera som en stödjande funktion.

Under 2021 kommer även det övergripande arbetet inriktas mot att ta fram stöd och metoder för effektiva granskningsmetoder. Det är även viktigt att samtliga förvaltningar tar fram och arbetar med metoder för granskning som passar för, och är förankrade i, den egna verksamheten.

Verksamhetsberättelse: Kommunstyrelse

Jämfört med kommunstyrelsens budgetram för året är utfallet ett överskott mot budget på 4,75 miljoner kronor. Avvikelsen motsvarar 12,2 procent av periodens budgetram.

Kommunstyrelsens verksamheter redovisar ett överskott på 4,19 miljoner kronor. Den positiva avvikelsen beror på minskade personalkostnader, uteblivna evenemang och personalbefrämjande insatser till följd av den pågående pandemin samt ej utnyttjade medel för politiska prioriteringar. Finansförvaltningens resultat påverkas av ökade pensionskostnaden för förmånsbestämd pension och blir ett överskott på 0,56 miljoner kronor.

Utfallet för kommunstyrelsen under perioden januari–december 2020 är 4,75 miljoner, vilket är en minskning motsvarande 7,0 miljoner kronor jämfört med föregående år. I utfallet ingår 2,8 miljoner kronor i ej förbrukade medel för prognososäkerhet för hela kommunen som förra året uppgick till 7,0 miljoner kronor.

Kommunstyrelsens personal i arbete per 2020-12-31, oavsett per anställningsform, är 38 anställda motsvarande 36,5 årsarbetare. Sjukfrånvaron har minskat med 1,6 procentenheter från bokslutet 2019, vilket motsvarar ungefär en heltidssjukskrivning för ett helt år. Kontinuitetsplanen som aktiverades under våren för att minska den sociala kontakten mellan personer med överlappande kompetenser och erbjuda distansarbete har bidragit till att hålla sjukskrivningstalet lågt.



Verksamhetsberättelse: Barn- och utbildningsnämnd

Under året har grundskolan i Tidaholms kommun genomgått stora förändringar. Höstterminen 2020 togs en ny skola har tagits i bruk, Rosenbergsskolan F–6. Samtidigt ställdes Forsenskolan om till en F-6 skola och Hellidsskolan ställdes om till kommunens samlade 7–9-skola, för elever i grundskolan och grundsärskolan. Delvis har nya rektorsteam bildats.

Trots pandemin har utveckling skett inom ett flertal områden. Den digitala utvecklingen har tagit stora steg framåt, då skolor har arbetat med undervisning på distans, fjärrundervisning samt närundervisning. Det treåriga utvecklingsarbetet Delaktighet i Tidaholms Skolor (DiTiS) fick en utmanande start då alla föreläsningar och möten fick läggas om till digital form. Detta har ställt stora krav på alla involverade. Takten på utvecklingsarbetet har fått sänkas och förändringar genomföras vid behov. Trots detta har det kollegiala lärandet börjat ta form och målformuleringar för att öka barn elevers delaktighet har skrivits fram.

För att skapa en likvärdig förskola och skola för alla barn och elever krävs ett välgrundat och kvalitetssäkrat systematiskt kvalitetsarbete. Det systematiska kvalitetsarbetet har fortsatt att utvecklas på samtliga nivåer, från lärare till rektor och huvudman. Som ett led i kvalitetsarbetet har förvaltningen bland annat tagit fram ett dokument som stödjer arbetet med att förmedla och gestalta jämställdhet i Tidaholms skolor.

Arbetet med att utveckla samverkansformer för skola och arbetsliv har fortsatt under året.

Med anledning av pandemin har verksamheterna helt eller delvis fått tänka om och hitta nya lösningar för prao och APL (arbetsplatsförlagd utbildning). Lösningarna har fungerat väl men förhoppningen är att kunna gå tillbaka till att elever åter får komma ut och möta arbetslivet på riktigt.

En viktig faktor för att bygga en likvärdig förskola och skola är att ha en hög andel personal med pedagogisk utbildning. Här står sig Tidaholms kommun relativt väl och ligger till stor del nära riksgenomsnittet. Andelen utbildade förskollärare är fortsatt låg inom förskolan. Inom fritidshemmen sjunker andelen utbildade fritidspedagoger.

Jämfört med nämndens budgetram för året är utfallet ett underskott mot budget på 4,7 miljoner kronor. Avvikelsen motsvarar 1,5 procent av periodens budgetram.

Utfallet för barn- och utbildningsnämnden under perioden januari – december 2020 är 323,3 miljoner kronor, vilket är en ökning motsvarande 3,4 miljoner kronor jämfört med föregående år. Denna ökning motsvarar 1 procent.

Underskottet beror på avvikelser inom flera områden. Nämnden har haft högre kostnader än beräknat för personal inom grundskolan (2,5 miljoner kronor), interkommunala ersättningar i gymnasiesärskolan (1,0 miljoner kronor) samt för kulturskolan (0,6 miljoner kronor). Nämnden har även haft intäktsbortfall vad gäller bidrag från Migrationsverket (1,1 miljoner kronor), statliga bidrag från Skolverket (0,6 miljoner kronor) samt schablonersättning från Migrationsverket till vuxenutbildningen (1,3 miljoner kronor). Statens riktade bidrag för sjuklönekostnader under pandemin ger ett överskott på 1,5 miljoner kronor.

Verksamhetsberättelse: Kultur- och fritidsnämnd

Kultur- och fritidsnämndens verksamhet har delvis genomförts enligt plan. Flera av de beslutade anpassningsåtgärderna för 2020 är verkställda. Några av anpassningsåtgärderna var beroende av att lokaler skulle färdigställas för att verksamheten ska komma inom budgetram. Lokalerna kommer att vara klara och inflyttningsbara under första halvåret 2021.

Covid-19-pandemin har påverkat möjligheten att utföra de verksamheter som nämnden ansvarar för. Under sommaren erbjöds sommarlovsaktiviteter med stöd av Folkhälsorådet under namnet Sommararena Bruksvillparken.

Nämndens resultat har påverkats av vikande intäkter med anledning av covid-19-pandemin. Jämfört med nämndens budgetram för år 2020 är utfallet ett underskott mot budget på 0,3 miljoner kronor. Avvikelsen motsvarar 0,9 procent av periodens budgetram. Investeringsplanen har inte kunnat genomföras. Bland annat har inköp av ny ismaskin till ishallen skjutits på framtiden.

Flera verksamheter har gjort förändringar i bemanning kopplat både till projektet Heltid en rättighet - deltid en möjlighet och nämndens beslutade anpassningsåtgärder. Heltidsprojektet startade den 1 januari 2020 och innebar en ekonomisk utmaning för nämnden.



Verksamhetsberättelse: Samhällsbyggnadsnämnd

Samhällsbyggnadsnämnden har haft ett utmanande år 2020. Verksamheten har påverkats en del av covid-19-pandemin men klarat sig väl från riktigt omfattande sjukdomspåverkan. Indirekt har de flesta verksamheter påverkats då restriktioner och nya arbetssätt har ändrat verksamheternas omfattning och aktiviteter, ofta med korta varsel. År 2020 har på så sätt utgjort ett bra prov på hur agil, robust och flexibel organisationen är.

Utfallet för Samhällsbyggnadsnämnden under perioden januari–december 2020 motsvarar en budget i balans, vilket innebär en minskning motsvarande 0,4 miljoner kronor jämfört med föregående år.

Ekonomiskt bedöms driftresultatet vara tillfredsställande. Budgeten har hållits trots ganska omfattande volatilitet inom enskilda områden, både positivt och negativt. Även här har arbetet med att parera ekonomiska förändringar varit utmanande men tillfredsställande.

Personalmässigt har 2020 varit ett år där de sista delarna av organisationsjusteringen fallit på plats. Med tanke på detta, i kombination med den rådande pandemin och det faktum att nya verksamheter så som Rosenbergområdet, Näringslivsenheten och Måltidsenheten har implementerats, bedöms resultatet inom personalområdet i förvaltningen vara bra år 2020.



Verksamhetsberättelse: Social- och omvårdnadsnämnd

Social- och omvårdnadsnämndens ansvarsområde har under året i hög grad präglats av covid-19-pandemin. Arbetsbelastningen har under perioder varit exceptionellt hög. Pandemin har medfört ett stort antal nya arbetsuppgifter samtidigt som sjukfrånvaron bland personalen har varit högre än vanligt. Även de enheter som inte har varit direkt drabbade av en ökad arbetsbelastning har påverkats av pandemin vad gäller arbetsätt och drift.

Utfallet för social- och omvårdnadsnämnden under perioden januari–december 2020 är ett underskott mot budget på 14,9 miljoner kronor. Avvikelsen motsvarar fem procent av periodens budget.

Utfallet för social- och omvårdnadsnämnden för 2020 är minus 14,9 miljoner kronor, vilket jämfört med föregående års utfall är en förbättring med 10,7 miljoner kronor. Förändringen beror främst på att resultaten förbättrats inom verksamheterna äldreomsorg och LSS.

Nämnden hade redan tidigt under året ett prognosticerat underskott och året har därför också präglats av att besparingar varit nödvändiga att hitta och genomföra. Under året har en rad anpassningar genomförts. Nämnden kan dock konstatera att de åtgärder som vidtagits inte har haft tillräcklig effekt. För att nå en budget i balans år 2020 hade ytterligare åtgärder behövt vidtas.

Med anledning av den pågående pandemi har sjukfrånvaron på förvaltningen varit högre än normalt. Det handlar dels om smitta i personalgrupperna men framförallt är det en ökad korttidsfrånvaro då medarbetarna ej får arbeta vid minsta tecken på förkylningssymptom.



Verksamhetsberättelse: Jävsnämnd

Jävsnämnden ansvarar för att besluta i ärenden gällande myndighetsutövning och utöva tillsyn i fall där en annan nämnd normalt har ansvaret men inte kan på grund av jäv. Kommunstyrelsens kansliavdelning administrerar ärendehantering och diariet för jävsnämnden. Ärenden såsom bygglov och miljötillsyn handläggs av tjänstepersoner på miljö- och byggnadsenheten.

Jävsnämnden har haft fyra sammanträden under 2020. Nämnden har bland annat behandlat ärenden såsom rivning av byggnad på fastigheten Kaplanen 2, bygglov för ombyggnation på fastighet Ön 1, bygglov för ändring av fastighet Stallängen 5:2 samt bygglov för nybyggnation av förskola på fastighet Skogsplantan 1. Jävsnämnden har även antagit en handlingsplan för förorenade områden.

Jävsnämnden har år 2020 bestått av tre ledamöter och tre ersättare. Under året har nämndens ledamöter fortsatt sin vidareutbildning genom att ta del av Boverkets digitala utbildning för PBL.



Verksamhetsberättelse: Samhällskydd mellersta Skaraborg

Nämnden för Samhällsskydd mellersta Skaraborg (SMS) har samhällsskyddsansvaret för Falköping, Götene, Skara och Tidaholms kommuner. Verksamheten ska i enlighet med Lagen om skydd mot olyckor (LSO), de övergripande nationella målen och de lokala förhållandena ge tillfredsställande och likvärdigt skydd mot olyckor. Räddningstjänst ska ha resurser att åtgärda, hindra och begränsa skador på människors liv och hälsa, egendom och miljö. Nämnden ansvarar också för Falköpings kommuns verkstadsfunktion.

Resultatet för nämnden visar en mycket liten avvikelse mellan utfallet och budgeten för året. För den avtalade gemensamma verksamheten visas ett överskott om 174 000 kronor. Efter slutavräkning uppgår budgetavvikelsen till ett överskott om 87 000 kronor för Falköpings kommun. Verksamheterna som enbart bedrivs i Falköpings kommun visar underskott om 94 000 kronor.

Under 2020 har nämnden arbetat med tre mål. Måluppfyllelsen bedöms vara mycket god för målet Skapa förutsättningar för ett näringsliv som utvecklas, då den digitala utvecklingen är god och ger goda förutsättningar för att öka antalet genomförda tillsyner och ökad säkerhet.

Måluppfyllelsen bedöms vara god för målet Skapa förutsättningar för socialt hållbara samhällen. Pandemin har förvaltningens arbete genom att öka arbetsbelastningen inom vissa områden och minska den inom andra, samt utmana resurser och arbetssätt.

Måluppfyllelsen bedöms vara god för målet Skapa förutsättningar för att kvaliteten inom verksamheten ska öka. Pandemin har medfört att samverka med viktiga aktörer har breddats och fördjupats. Digitala verktyg används i allt större utsträckning och kvalitetsarbetet har tagit positiva kliv framåt.

Under år 2020 har nämnden gjort framstegs inom samhällsskyddsuppdraget, att arbeta trygghetskapande i vardagen. Att arbeta trygghetskapande i vardagen såsom att besöka skolor, fritidsgårdar eller att "rondera" i vissa områden har idag blivit en naturlig del av arbetet. Effekten upplevs som mycket god när brandpersonal används för att skapa trygghet, vara en vuxen förebild, möta unga i utsatta situationer eller användas för konsekvensamtal eller utbildning. Behovet och efterfrågan av att samverka med SMS är stort och ibland svårt att möta fullt ut. Detta trots att SMS-kommunerna nyttjar resursen väldigt olika idag.

I Falköpings kommun genomförs arbete för att minska olyckor i hemmet hos äldre. Statistik visar att fallolyckor i hemmet är mycket vanliga och genererar utöver personligt lidande också höga kostnader för samhället. Tjänsten finns tillgänglig för de SMS-kommuner som är intresserade. Inom området syns en tydlig möjlighet att minska olyckor hos äldre, men resurser krävs för att utöka verksamheten. Ytterligare ett område där resurser i nutid krävs för att minska än större kostnader framöver.

Då nämnden blickar framåt ser SMS att samhällsförändringarna är mer omfattande och snabbare än någonsin. Nämndens traditionella system och verksamheter klarar inte av att på ett effektivt sätt hantera och ställa om till de behov som krävs. Vikten ökar därmed av att identifiera kommande behov och verka förebyggande.

Flera typer av olyckor och katastrofer orsakade av klimat och terror, kommer att öka. När de inträffar krävs omfattande insatser av både personal och material och dessutom ofta under lång tid. Det är inte rimligt att kommuner ska bygga upp resurser för att möta dessa hot på egen hand. En bättre lösning är att man fördelar ansvaret över många kommuner och att man säkerställer att resurser snabbt kan flyttas dit de behövs. För att klara att samverka vid en akut händelse behöver planläggning och övning genomföras tillsammans. Metodutveckling, insatstaktik, teknisk kompetens, social och kulturell kompetens utmanas.



God ekonomisk hushållning

God ekonomisk hushållning innebär att kommunens finansiella mål samt verksamhetsmässiga mål uppnås.

Tidaholms kommun skall ha en god ekonomisk hushållning



Målet är delvis uppnått

Indikator	Utfall 2018	Utfall 2019	Utfall 2020	Målvärde 2020	Jäm-förelse	Värdering 2020
Årets resultat/skatteintäkter och kommunal-ekonomisk utjämnings (%)	2,4 %	0,3 %	2,4 %	3 %	-	
Soliditet kommunen (%)	39,5 %	39 %	38 %	30 %	-	

Analys

Kommunallagen 1 kap, § 1, anger att kommuner ska ha en god ekonomisk hushållning i sin verksamhet. Vidare ska fullmäktige besluta om riktlinjer för god ekonomisk hushållning för kommunen. Enligt de Ekonomistyrningsprinciper som fullmäktige har antagit i Tidaholms kommun innebär god ekonomisk hushållning att kommunens verksamhetsmässiga samt finansiella mål uppnås. Av detta följer att det strategiska målet "Tidaholms kommun skall ha en god ekonomisk hushållning" bedöms vara uppnått (helt eller delvis) först då målvärden för kommunens resultat och soliditet är helt eller delvis uppnådda, samtidigt som kommunfullmäktiges resterande elva strategiska mål är helt eller delvis uppnådda.

År 2020 har vart och ett av fullmäktiges elva strategiska mål delvis uppnåtts.

Tidaholms kommuns resultat för 2020 uppgår till 18,8 miljoner kronor vilket motsvarar 2,4 procent av skatter och bidrag. Tack vare extra generella statsbidrag under 2020 når kommunen ett positivt resultat. Detta resultat ligger dock inte i nivå med målvärdet på 3,0 procent. Kommunens totala budgetavvikelse för nämnderna uppgår till minus 20,0 mnkr mot budget. Budgetavvikelsen beror till största del på negativ budgetavvikelse inom social och omvårdnadsnämnden.

Soliditeten i kommunen uppgår till 38 procent, vilket uppfyller och överträffar målvärdet på 30 procent. Kommunens soliditet har dock minskat under året med en procentenhet. Minskningen beror på ökade långfristiga skulder på grund av att kommunen ökat upplåningen under 2020.

Värdering

Tidaholms kommun uppnår delvis de finansiella målen om resultat och soliditet år 2020. Kommunen uppnår delvis vart och ett av kommunfullmäktiges verksamhetsmässiga strategiska mål år 2020.

Lärdomar och förslag på åtgärder

Under 2021 fattade social- och omvårdnadsnämnden beslut om att genomföra ett antal kostnadsanpassningar för att minska nämndens kostnader och nå en budget i balans, vilket är nödvändigt för att nå budget i balans. Under 2021 behöver alla nämnder ha ett fortsatt tydligt fokus på att ta fram åtgärder för att nå en budget i balans år 2021. Nämnderna behöver även hitta en kostnadsnivå för år 2022 som innebär en budget i balans.



Resultat och ekonomisk ställning

Den kommunala koncernens resultat uppgår till 35,2 miljoner kronor vilket är 6,8 miljoner kronor bättre än 2019. Resultat förbättringen beror främst på att kommunens resultat har förbättrats jämfört med 2019. Tidaholms Energi AB:s koncernresultat uppgår till 14,8 miljoner kronor vilket är en minskning med 7,9 miljoner kronor jämfört med 2019.

Resultat minskningen på Tidaholms Energi AB:s koncern beror på ett antal större förändringar. De största orsakerna är att, år 2020 var varmare än år 2019 vilket innebär lägre försäljning av fjärrvärme och el. Under 2019 såldes elcertifikat som genererade intäkter 2019, vilket inte har gjorts 2020.

Kommunens resultat har förbättrats jämfört med 2019. Förbättringen på 14,8 miljoner kronor beror främst på att intäkterna för generella statsbidrag och kommunal utjämning har ökat med 30,5 miljoner kronor samtidigt som nettokostnaderna i verksamheten inte har ökat med mer än 7,3 miljoner kronor vilket motsvarar en ökning på 1,0 procent. Att ökningen av nettokostnaderna är låg beror på att ökningen för 2019 var högre och att nämnderna för 2020 har genomfört anpassningar i verksamheten för att minska kostnaderna i verksamheten.

Tidaholms kommun hade budgeterat för ett resultat på 23,1 miljoner kronor år 2020. Det innebär att budgetavvikelsen för 2020 uppgår till 4,3 miljoner kronor. Årets budgetavvikelse beror på både positiva och negativa budgetavvikelser.

De största positiva budgetavvikelserna är:

- Skatteintäkter och generella statsbidrag + 16,0 miljoner kronor
- Reavinster + 3,0 miljoner kronor
- Överskott av renhållningsverksamhet + 1,4 miljoner kronor
- Övrigt + 3,3 miljoner kronor.

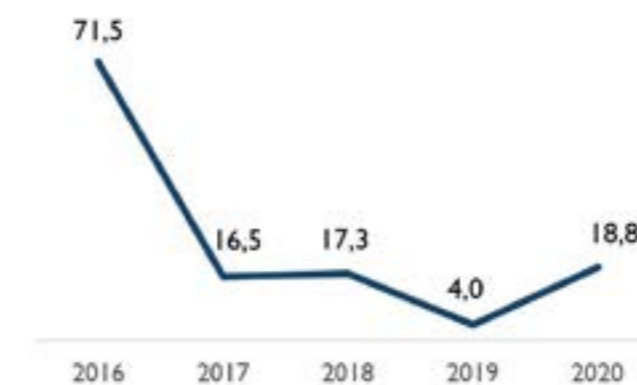
De största negativa budgetavvikelserna är:

- Nämndernas budgetavvikelser, -17,2 miljoner kronor
- Reaförluster, -5,1 miljoner kronor
- Avsättning deponi, -5,7 miljoner kronor.

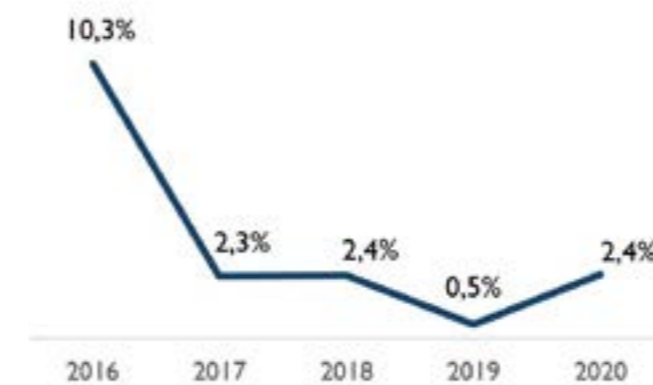
Resultat

Kommunens resultat har varierat under de senaste fem åren. 2015 och 2016 erhöll kommunen extra statsbidrag för att täcka ökade kostnader i samband med mottagning av nyanlända. Dessa statsbidrag genererade ett överskott. Under de senare åren har kommunens verksamheter och nämnder haft svårt att nå en budget i balans. Kommunens resultat för 2020 är bättre jämfört med de föregående två åren. Detta beror främst på ökningen av generella statsbidrag under 2020 till följd av covid-19-pandemin.

Resultat (mnkr)



Resultat (%)



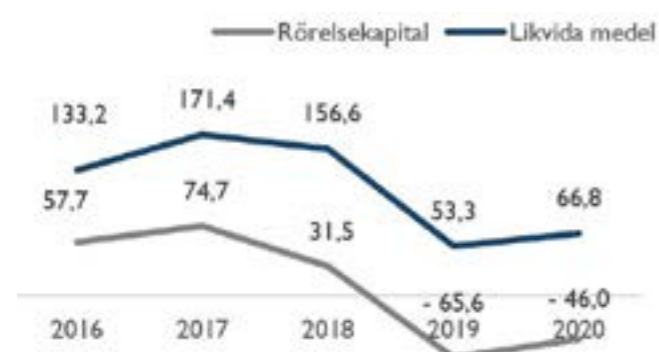
Soliditet

Kommunens soliditet är god. Kommunens soliditet har dock försämrats två år i rad. Detta på grund av sämre ekonomiska resultat och stora investeringar vilket har inneburit ökad upplåning. Kommunens långfristiga skulder har ökat med 66,2 miljoner kronor år 2020 jämfört med år 2019.

Soliditet



Likvida medel och rörelsekapital



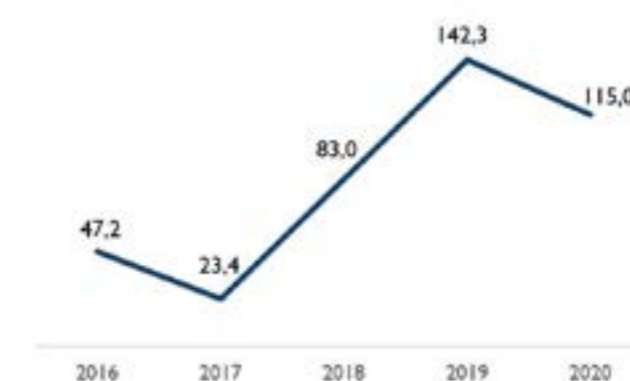
Låneskuld och borgensåtaganden



Investeringar

Kommunen har de senaste fem åren investerat 346,5 miljoner kronor. Den största delen av investeringarna har skett under 2018 och 2019. De största investeringarna är de som sker på Rosenbergsområdet: nybyggnation av Rosenbergsskolan och idrottshall samt exploatering av området.

Investeringar



Balanskravsresultat

	2020	2019	2018	2017	2016
Årets resultat enligt resultaträkningen	18 823	4 017	17 317	16 510	71 528
- Samtliga realisationsvinster	2 124	-1 498	-1 959	-343	-1 506
+ Realisationsvinster enligt undantagsmöjlighet					
+ Realisationsförluster enligt undantagsmöjlighet					
-/+ Orealiserade vinster och förluster i värdepapper					
+/- Återföring av orealiserade vinster och förluster i värdepapper					
Årets resultat efter balanskravsjusteringar	20 947	2 519	15 358	16 167	70 022
- Reservering av medel till resultatutjämningsreserv					-56 086
+ Användning av medel från resultatutjämningsreserv					
Årets balanskravsutredning	20 947	2 519	15 358	16 167	13 936
UB (RUR)	91 735	91 735	91 735	91 735	91 735

Väsentliga personalförhållanden

Bemanning

Under 2020 har kommunen haft anställningsrestriktioner enligt beslut i kommunstyrelsen. Beslutet syftar till att öka samordningen och kontrollen vid anställningar och eventuella personal-neddragningar, för att på så vis undvika att anställa personal då kommunen istället kan lösa behovet av personal inom den befintliga organisationen. Tidaholms kommun har under 2020 minskat antalet anställda med totalt 24 personer.

Sjukfrånvaro

Andelen långtidssjukskrivna medarbetare har minskat i Tidaholms kommun under 2020. Den totala sjukfrånvaron har dock ökat med anledning av den pågående covid-19-pandemin. Det är tydligt att den totala sjukfrånvaron inte har ökat inom de förvaltningar där medarbetarna har haft möjlighet att arbeta på distans.

Rekryteringsbehov och kompetensförsörjning

Tidaholms kommun har stora rekryteringsbehov i vård- och omsorgsverksamheten samt i skolverksamheten. Kommunen står inför ett ökat antal pensionsavgångar, framför allt inom vård och omsorg samt barnomsorg och utbildning. Samtidigt ökar andelen äldre kommuninvånare med behov av vård och omsorg.

Med förändrade lagkrav ökar även behovet av att anställa legitimerad personal, till exempel inom utbildning och barnomsorg. Sammantaget innebär detta att kommunen behöver rekrytera många nya medarbetare under de kommande åren. Särskilt utmanande är det att rekrytera undersköterskor och sjuksköterskor till omsorgsverksamheten, då detta generellt sett är bristyrken. Även inom utbildning och barnomsorg är det relativt svårt att rekrytera behöriga lärare och förskollärare.

Personalpolitik

En attraktiv arbetsmiljö är viktig för att Tidaholms kommun ska kunna behålla och rekrytera kompetent personal samt minska sjukfrånvaron bland medarbetarna. I juni 2020 slutfördes det fleråriga projektet Heltid en rättighet – deltid en möjlighet. Kommunen arbetar nu vidare med att genomföra en handlingsplan som syftar till att införa heltid som norm.

Ett gott chefskap och ledarskap är en viktig del i att vara en attraktiv arbetsgivare. För att stärka chefskapet och ledarskapet genomför kommunen olika utbildningar för chefer och arbetsledare, bland annat inom områdena arbetsmiljö, arbetsrätt, samverkan och rekrytering.

Personalen i kommunen erbjuds idag ett stort antal möjligheter till friskvård. Aktiviteter erbjuds utifrån ett helhetsperspektiv som inkluderar motion, kost, sömn och balans i livet. Under 2020 har en stor del av aktiviteterna ställts in på grund av den pågående pandemin. Kommunen har dock genomfört vissa aktiviteter utomhus samt digitalt.

Personalredovisning kommunala koncernen

	Kommunal koncern		Kommun	
	2020-12-31	2019-12-31	2020-12-31	2019-12-31
Antal anställda	1 221	1 245	1 184	1 208
Årsarbetare	1 181,5	1 196	1 145,37	1 161
Sjukfrånvaro	7,1	5,42	7,1	5,5
Andel män (%)	19 %	19,12 %	17,5 %	17,3 %
Andel kvinnor (%)	81 %	80,88 %	82,85 %	82,7 %

Personalredovisning kommunen

Årsarbetare och sjukfrånvaro

	2020-01-01 - 2020-12-31	2019-01-01 - 2019-12-31
Antal anställda	1 184	1 208
Kvinnor	981	999
Män	203	209
Könsfördelning (andel kvinnor, i %)	82,9 %	82,7 %
Könsfördelning (andel män, i %)	17,1 %	17,3 %
Antal årsarbetare	1 161	1 149
Genomsnittlig sysselsättningsgrad (%)	96,1	94,9
Sjukfrånvaro (%)	5,5	5,5

Långtidssjukfrånvaro

Andel av sjukfrånvaron som avser frånvaro under sammanhängande tid av 60 dagar eller mer är för 2020 49,5 procent.

Anställda per nämnd

	2020	2019	2018	2017	2016
Kommunstyrelsen	38	39	41	41	38
Samhällsbyggnadsnämnden	107	98			
Tekniska nämnden			82	76	79
Miljö- och byggnadsnämnden			12	11	11
Kultur- och fritidsnämnden	43	47	47	34	38
Barn- och utbildningsnämnden	500	510	506	487	471
Social- och omvårdnadsnämnden	496	514	535	535	563
Totalt	1 184	1 208	1 223	1 184	1 200

Årsarbetare per nämnd

	2020	2019	2018	2017	2016
Kommunstyrelsen	36	37	39	39	36
Samhällsbyggnadsnämnden	104	94			
Tekniska nämnden			79	72	75
Miljö- och byggnadsnämnden			12	11	11
Kultur- och fritidsnämnden	38	40	39	30	34
Barn- och utbildningsnämnden	493	500	489	473	455
Social- och omvårdnadsnämnden	474	490	491	482	499
Totalt	1145	1161	1149	1107	1110

Tidsbegränsade anställningar

	2020	2019
Vikarie/allmän visstidsanställning, månadsavlönade	94	102
Timanställda	336	514
Totalt	430	616

Närvaro/Frånvaro

Procent	2020	2019	2018	2017	2016
Sjukdom	7,2	5,5	5,5	5,8	6
Vård av barn	4,6	4,1	3,1	3,7	3,6
Övrig ledighet	4,0	3,9	3,1	3,6	3,2
Semester	6,8	7,4	7,1	7	7,2
Arbetad tid	76	78	79	80	80

Tusentals kronor	2020	2019	2018	2017	2016
Total semesterlöneskuld	28 172	25 988	26 600	27 932	23 007
PO-kostnader	11 309	10 166	10 419	10 973	8 841
Totalt	39 481	36 154	37 019	38 905	31 848
Förändring	3 327	-865	-1 886	7 057	943

Sjukdom - Kvinnor (ålder)	2020	2019
-29	7,7	6,3
30-39	6,8	5,1
40-49	7,9	6,2
50-59	7,9	6,5
60-	10,3	6,9
Genomsnitt	8,0	6,2

Sjukdom - Män (ålder)	2020	2019
-29	4,4	1,4
30-39	3,2	2,4
40-49	2,4	1,8
50-59	5,6	4,4
60-	3,1	2,2
Genomsnitt	3,8	2,7

Sjukfrånvaro per nämnd (%)

	2020	2019	2018	2017	2016
Kommunstyrelsen	1,2	2,8	1,8	4	2,8
Samhällsbyggnadsnämnden	8,1	7,3			
Tekniska nämnden			5,8	6,7	5,1
Miljö- och byggnadsnämnden			2,3	3,3	8,0
Kultur- och fritidsnämnden	4,7	4,2	6,2	6,0	6,7
Barn- och utbildningsnämnden	6,2	4,5	4,9	4,8	4,9
Social- och omvårdnadsnämnden	8,6	6,5	6,3	7	7,3
Totalt	7,2	5,5	5,5	5,8	6,0

Personalkostnader

Kommunens totala personalkostnad (tusentals kronor)	2020	2019	2018	2017	2016
Direkt ersättning	479 760	463 693	455 279	441 315	421 190
Personalomkostnad	184 606	184 395	168 118	167 827	158 572
Totalt	664 366	648 088	623 397	609 142	579 762

Löneläge

Löneläge december 2020, tillsvidareanställda (tusentals kronor)	Kvinnor	Män	Totalt
Medellön	30 655	32 306	30 938
Medianlön	29 114	30 800	29 314
Percentil 90	38 100	39 880	38 285
Percentil 10	24 564	24 771	24 614

Attraktiv arbetsgivare

Tidaholms kommun skall vara en attraktiv arbetsgivare



Indikator	Utfall 2018	Utfall 2019	Utfall 2020	Målvärde 2020	Jäm-förelse	Värdering 2019	Värdering 2020
Andelen tillsvidareanställda som arbetar heltid (%)	79 %	84 %		90 %	-	🟡	-
Sjukfrånvarostatistik (%)	5,6 %	5,5 %	7,2 %	5,2 %	-	🟡	🔴
Kvinnor/flickor			7,6%				
Män/pojkar			5,4%				
Medarbetarengagemang (HME) totalt kommunen – Motivationsindex	-	-	-	-	-	-	-
Medarbetarengagemang (HME) totalt kommunen- Ledarskapsindex	-	-	-	-	-	-	-
Medarbetarengagemang (HME) totalt kommunen- Styrningsindex	-	-	-	-	-	-	-
Kvinnors mediannettointkomst som andel av mäns mediannettointkomst, kommunalt anställda, andel (%)	98 %	98,6 %	-	97,5 %	-	🟢	-

Utfall för indikatorerna "Andelen tillsvidareanställda som arbetar heltid (%)" och "Kvinnors mediannettointkomst som andel av mäns mediannettointkomst, kommunalt anställda, andel (%)" saknas då Kolada i mars 2021 ännu inte har publicerat statistik avseende år 2020 för nyckeltalen N00953 och N00206. Utfall för indikatorer som rör Medarbetarengagemang (HME) saknas då kommunen inte har deltagit i denna undersökning år 2020.

Analys

Enligt strategin för målet ska kommunen ha ett långsiktigt arbete med frågor om värdegrund, friskvård, arbetsmiljö, kompetensutveckling och ledarskap samt motverka ojämlikhet baserat på exempelvis kön. Dessvärre medförde pandemin att en stor andel av de planerade aktiviteterna inte var möjliga att genomföra. Det gäller till exempel friskvård, kompetensutveckling för chefer samt introduktion av nyanställda. Som alternativ till den ordinarie friskvården har personalavdelningen förmedlar tips om hur det är möjligt att fortsätta röra på sig trots förändrade förutsättningar, exempelvis genom att träna hemma.

Under 2020 har personalavdelningen istället fokuserat på att förmedla information om gällande rekommendationer och rutiner med syfte att minska smittspridning och risk för smitta på kommunens arbetsplatser. En viktig del i detta har varit att genomföra risk- och konsekvensanalyser enligt det systematiska arbetsmiljöarbetet. Då vissa delar av verksamheterna har arbetat på distans har stöd tagits fram för att bibehålla en bra arbetsmiljö.

Enligt strategin för målet ska kommunen även skapa förutsättningar för att medarbetaren ska kunna leva på sin anställning, till exempel genom att erbjuda alla anställda rätten till en heltidsanställning. I juni 2020 slutfördes det fleråriga projektet Heltid en rättighet – deltid en möjlighet. Kommunen arbetar nu vidare med att genomföra en handlingsplan som syftar till att införa heltid som norm.

Sjukfrånvaron har under 2020 uppgått till 7,2 procent. Detta kan jämföras med år 2019 då sjukfrånvaron uppgick till 5,5 procent. Ökningen beror på pandemin, som bidrar till sjukskrivning vid covid-19 samt vid

förkylningssymtom som vanligtvis inte föranleder sjukfrånvaro. Sjukskrivningstalen är mindre i de förvaltningar och verksamheter där personal har större möjligheter att arbeta på distans.

Värdering

Målet är delvis uppnått. Värderingen bygger på att kommunen har uppnått två verksamhetsmål, delvis uppnått två verksamhetsmål samt ej uppnått ett verksamhetsmål. Kommunen har uppnått målvärdet för två indikatorer, delvis uppnått målvärdet för tre indikatorer samt ej uppnått för en indikator.

Lärdomar och förslag på åtgärder

En värdefull lärdom är att kommunen har förmåga att snabbt ställa om hur arbetet utförs då en kris uppstår. Kommunens förvaltningar har också lärt sig att utnyttja de möjligheter som digitala hjälpmedel och arbetssätt erbjuder i högre grad. Personalavdelningen ser också att kommunens förvaltningar har hittat lösningar som möjliggör för medarbetare att arbeta hemifrån med en fortsatt god fysisk och social arbetsmiljö. Personalavdelningen kommer även fortsättningsvis att samordna och utveckla kommunens arbete för att säkerställa en god fysisk och social arbetsmiljö, friskvård samt balans mellan arbete och fritid. Personalavdelningen behöver se över digitala möjligheter till exempelvis introduktion för nyanställda och kompetensutveckling för chefer. Det är angeläget att varje förvaltning och enhet även fortsättningsvis analyserar medarbetarnas sjukfrånvaro samt vidtar åtgärder vid ökad sjukfrånvaro, trots en fortsatt påverkan av covid-19.



Framtid och utveckling

Enligt Sveriges kommuner och regioner (SKR) kommer den demografiska utvecklingen i Sverige medföra att andelen av befolkningen som är äldre än 80 år ökar med 47 procent från år 2019 till 2029. Samtidigt ökar den unga befolkningen (0-19 år) med 8 procent. Befolkningen som är i arbetsför ålder beräknas öka med 5 procent. Detta innebär att försörjningskvoten och servicebehovet kommer att öka betydligt kraftigare än intäkterna till stat och kommun.

Aviserade statsbidrag kommer endast att täcka en mindre del av kommunernas ökade kostnader. För att finansiera en välfärd som tillgodoser befolkningens behov kommer det att krävas ytterligare åtgärder. Kommunerna kommer att behöva öka sin effektivitet, det vill säga åstadkomma en större måluppfyllelse i förhållande till mängden insatta resurser. Kommunerna kommer även behöva öka sin produktivitet, det vill säga öka mängden prestationer i förhållande till mängden insatta resurser. För att lyckas med detta krävs att kommunen förändrar sina arbetssätt.

Den höga förändringstakten som råder i samhället i stort kräver att kompetensutvecklingen bland kommunens medarbetare håller ett högt tempo. Detta är en utmaning då kommunen samtidigt står inför allt svårare ekonomiska förutsättningar.

Pandemin har påverkat arbetsmarknaden i landet genom att personal varslas om uppsägningar eller permitteras. Detta leder till att fler befaras stå längre från arbetsmarknaden framöver.

Tidaholms kommun har anslutit sig till Klimat 2030, Västra Götalandsregionens arbete för en fossiloberoende region år 2030. Kommunen har därmed antagit fyra klimatlöften. Tidaholms kommun lovar att:

- Kommunen ställer krav i upphandlingen för transportdelen i nya avtal.
- Kommunen analyserar inköpsens klimatpåverkan och ställer krav i prioriterade upphandlingar.
- Kommunen gör investeringar för energieffektiviseringar.
- Kommunen har ett arbetssätt för en årlig utsläppsminskning, i form av en koldioxidbudget.

Kommunen har inlett arbetet med att omsätta dessa löften i praktiken.

Nämnden för Samhällsskydd mellersta Skaraborg (SMS) har samhällsskyddsansvaret för Falköping, Götene, Skara och Tidaholms kommuner. Nämnden konstaterar i sin verksamhetsberättelse för år 2020 att flera typer av olyckor och katastrofer orsakade av klimat och terror kommer att öka. När sådana händelser inträffar krävs omfattande insatser av både personal och material och dessutom ofta under lång tid. Det är inte rimligt att kommuner ska bygga upp resurser för att möta dessa hot på egen hand. En bättre lösning är enligt SMS att man fördelar ansvaret över många kommuner och att man säkerställer att resurser snabbt kan flyttas dit de behövs.

Många äldre invånare i Tidaholms kommun bor idag i bostäder som inte är tillgänglighetsanpassade. Genom att öka tillgången till tillgänglighetsanpassade bostäder kan kostnader för bostadsanpassningar och behov av särskilt boende förskjutas på framtiden.

4. RESULTAT-, BALANSRÄKNING OCH KASSAFLÖDESANALYS

Ekonomisk redovisning

Resultaträkning (tusentals kronor)

	Not	Kommunal koncern		Kommun	
		2020-01-01 – 2020-12-31	2019-01-01 – 2019-12-31	2020-01-01 – 2020-12-31	2019-01-01 – 2019-12-31
Verksamhetens intäkter	1	325 369	328 529	196 250	200 821
Verksamhetens kostnader	2	-1 010 560	-997 092	-930 886	-926 306
Avskrivningar	3	-60 547	-54 701	-36 495	-32 639
Verksamhetens nettokostnader		-745 738	-723 264	-771 131	-758 124
Jämförelsestörande kostnader	4				
Skatteintäkter	5	572 606	575 974	572 606	575 974
Generella statsbidrag och utjämning	5	217 095	186 602	217 095	186 602
Verksamhetens resultat		39 312	39 312	18 570	4 452
Finansiella intäkter	6	623	695	1 322	791
Finansiella kostnader	7	-5 467	-5 608	-1 069	-1 226
Resultat efter finansiella poster		39 119	34 399	18 823	4 017
Extraordinära intäkter					
Extraordinära kostnader					
Skattekostnader		-3 880	-6 015		
Uppskjuten skatt					
Årets resultat	8	35 239	28 384	18 823	4 017

Balansräkning (tusentals kronor)

Tillgångar	Not	Kommunal koncern		Kommun	
		2020-12-31	2019-12-31	2020-12-31	2019-12-31
Anläggningstillgångar					
Materiella anläggningstillgångar					
Mark, byggnader och tekniska anläggningar	9	1 240 565	1 140 524	731 872	665 579
Maskiner och inventarier	10	27 466	25 129	25 239	22 528
Summa materiella anläggningstillgångar		1 268 031	1 165 653	757 111	688 107
Finansiella anläggningstillgångar					
Värdepapper, andelar, bostadsrätter mm	11	3 738	3 657	11 158	11 158
Uppskjuten skatt		17 340	15 792		
Långfristiga fordringar		60	101		
Summa finansiella anläggningstillgångar		21 138	19 550	11 158	11 158
Summa anläggningstillgångar		1 289 169	1 185 203	768 269	699 265
Bidrag till infrastruktur					
Medfinansiering E20	12	3 200	3 600	3 200	3 600
Summa bidrag till infrastruktur		3 200	3 600	3 200	3 600
Omsättningstillgångar					
Förråd		6 765	3 760	3 639	870
Övriga kortfristiga fordringar	13	88 555	101 081	71 357	83 962
Kassa och bank	14	86 394	53 640	66 813	53 348
Summa omsättningstillgångar		181 714	158 481	141 809	138 180
Summa tillgångar		1 474 083	1 347 284	913 279	841 045

Eget kapital, avsättningar och skulder	Not	Kommunal koncern		Kommun	
		2020-12-31	2019-12-31	2020-12-31	2019-12-31
Eget kapital					
Årets resultat		35 241	28 384	18 823	4 017
Resultatutjämningsreserv		91 735	91 735	91 735	91 735
Lokal utvecklingsreserv		7 429	9 229	7 429	9 229
Övrigt eget kapital		499 036	476 229	398 262	394 245
Summa eget kapital	15	633 441	605 578	516 249	499 226
Avsättningar					
Avsättning för pensioner och liknande förpliktelser	16	10 575	10 776	10 575	10 776
Avsättningar	17	52 046	6 743	11 902	6 743
Summa avsättningar		62 621	52 730	22 477	17 519
Skulder					
Långfristiga skulder					
Checkräkningskredit	18		10 014		10 014
Lån i banker och kreditinstitut	19	496 403	414 751	179 045	104 927
Andra långfristiga skulder					
Investeringsinkomster	20	7 732	5 629	7 731	5 629
Summa långfristiga skulder		504 135	430 394	186 777	120 570
Kortfristiga skulder					
Leverantörsskulder	21	45 806	56 717	34 240	53 004
Övriga kortfristiga skulder	21	228 080	201 867	153 535	150 726
Summa kortfristiga skulder		273 886	258 584	187 775	203 730
Summa skulder		778 021	688 978	374 552	324 300
Summa eget kapital, avsättningar och skulder		1 474 083	1 347 284	913 279	841 045

Ansvarsförbindelser

	Not	Kommunal koncern		Kommun	
		2020-01-01 – 2020-12-31	2019-01-01 – 2019-12-31	2020-01-01 – 2020-12-31	2019-01-01 – 2019-12-31
Pensionsförpliktelser inkl löneskatt	22	168 683	170 162	168 683	170 162
Borgen och andra förpliktelser	24	33 297	33 432	334 846	318 235
Summa ansvarsförbindelser		201 980	203 594	503 529	488 397

Kassaflödesanalys (tusentals kronor)

	Not	Kommunal koncern		Kommun	
		2020-12-31	2019-12-31	2020-12-31	2019-12-31
DEN LÖPANDE VERKSAMHETEN					
Årets resultat		39 119	34 399	18 823	4 017
Justering för ianspråktaga avsättningar		-1 800	-1 381	-1 800	-1 381
Justering för av- och nedskrivningar		56 312	54 701	36 495	32 639
Justering för övriga ej likviditetspåverkande poster	25	9 593	2 295	9 592	2 295
Medel från verksamheten före förändring av rörelsekapital		103 224	90 014	63 111	37 570
Ökning / minskning kortfristiga fordringar		10 825	-3 348	12 605	-14 483
Ökning / minskning förråd och varulager		-3 005	-650	-2 769	-229
Ökning / minskning kortfristiga skulder		8 779	7 765	-15 955	8 502
Kassaflöde från den löpande verksamheten		119 823	93 781	56 992	31 360
INVESTERINGSVERKSAMHETEN					
Investeringar i materiella anläggningstillgångar		-180 220	-219 384	-113 985	-143 707
Investeringsbidrag till materiella anläggningstillgångar		2 406	1 447	2 406	1 447
Försäljning av materiella anläggningstillgångar		6 313	1 383	3 489	662
Investeringar i finansiella anläggningstillgångar					
Försäljning av finansiella anläggningstillgångar					
Kassaflöde från investeringsverksamheten		-171 501	-216 554	-108 090	-141 598
FINANSIERINGSVERKSAMHETEN					
Nyupptagna lån		111 400	27 795	80 000	
Nyttjande av checkkredit		0	10 014	0	10 014
Amortering av skuld		-26 427	-18 204	-14 896	-3 069
Ökning av långfristiga fordringar					
Minskning av långfristiga fordringar					
Kassaflöde från finansieringsverksamheten		84 973	19 605	65 104	6 945
BIDRAG TILL INFRASTRUKTUR					
tbetalning av bidrag till statlig infrastruktur		-540		-540	
Årets kassaflöde		32 754	-103 168	13 465	-103 294
Likvida medel vid årets början		53 640	156 808	53 348	156 642
Likvida medel vid årets slut		86 394	53 640	66 813	53 348

De kommunala koncernföretagen

Interna mellanhavanden

Ett antal transaktioner sker mellan de olika bolagen inom koncernen i Tidaholms kommun. I den sammanställda redovisningen elimineras dessa transaktioner. Nedanstående tabell ger en bild av dessa transaktioner.

Koncernmellanhavanden			
Resultaträkningen			
Säljare	Köpare		Summa
	Kommun	TEAB- koncern	
Kommunen		5 092	5 092
Tidaholms Energi AB - koncernen	24 762		24 762
Summa interna köp / försäljning	24 762	5 092	29 854
Balansräkningen			
Fordringar	Skulder		Summa
	Kommun	TEAB- koncern	
Kommunen		14 668	14 668
Tidaholms Energi AB - koncernen	10 503		10 503
Summa interna fordringar/skulder	10 503	14 668	25 171
Aktiekapital och grundfond		10 400	10 400
Kommunal borgen		332 368	332 368

Eliminering av övervärde på anläggning i TEAB

Övervärde anläggning i TEAB	2020	2019
Anskaffningsvärde 2001	32 148	32 418
Ackumulerad avskrivning	-30 799	29 178
Årets avskrivning	-1 619	-1 621
Utgående värde	0	1 619

De kommunala bolagens resultaträkning

	Tidaholms Energi AB - Koncern		Tidaholms Energi AB - Moder		Tidaholms Elnät AB		Tidaholms Bostads AB	
	2020-01-01 – 2020-12-31	2019-01-01 – 2019-12-31	2020-01-01 – 2020-12-31	2019-01-01 – 2019-12-31	2020-01-01 – 2020-12-31	2019-01-01 – 2019-12-31	2020-01-01 – 2020-12-31	2019-01-01 – 2019-12-31
Intäkter	151 918	154 181	102 071	108 356	47 671	42 757	24 394	23 191
Kostnader	-102 474	-97 260	-79 932	-82 260	-33 997	-25 845	-16 588	-17 392
Avskrivningar	-25 671	-23 683	-11 489	-10 855	-5 552	-5 194	-4 395	-3 191
Periodens/årets rörelseresultat	23 773	33 238	10 649	15 241	8 122	11 718	3 411	2 608
Finansiella intäkter	119	158	513	588	0	0	36	13
Finansiella kostnader	-5 216	-4 636	-1 790	-1 226	-435	-500	-1 039	-772
Resultat efter finansiella poster	18 676	28 760	9 372	14 603	7 687	11 218	2 408	1 849
Bokslutsdispositioner	0	0	-9 853	-15 030	-7 687	-11 217	0	0
Resultat före skatt	18 676	28 760	-481	-427	0	0	2 408	1 849
Årets skatt	-44	-40	0	0	0	0	0	0
Uppskjuten skatt	-3 836	-5 975	0	0	0	0	0	0
Årets resultat	14 796	22 745	-481	-427	0	0	2 408	1 849



Redovisningsprinciper

Upplysningar om redovisningsprinciper

Årsredovisningen är upprättad i enlighet med Lag (2018:597) om kommunal bokföring och redovisning (LKBR) och rekommendationer från Rådet för kommunal redovisning (RKR) vilket innebär att:

- Intäkter redovisas i den omfattning det är sannolikt att de ekonomiska tillgångarna kommer att tillgodogöras kommunen och intäkterna beräknas på ett tillförlitligt sätt.
- Fordringar har upptagits till de belopp varmed de beräknas inflyta.
- Tillgångar och skulder har upptagits till anskaffningsvärde där inget annat anges.
- Periodiseringar av inkomster och utgifter har skett enligt god redovisningssed.
- Värdering av kortfristiga placeringar har gjorts post för post till det lägsta av verkligt värde och anskaffningsvärdet.

Jämförelsestörande poster

Jämförelsestörande poster särredovisas och exkluderas i respektive post i resultaträkningen. Beloppen har specificerats i not 4. För 2020 har inga jämförelsestörande poster redovisats.

Tillämpade principer

Tidaholms kommun följer LKBR på alla punkter utom vad som anges i lagens 3 kap 11 §. I denna paragraf föreskrivs en dokumentation av redovisningssystemet. Planer finns på att ta fram en dokumentation under de närmaste åren.

Anläggningstillgångar

Anläggningstillgångarna har i balansräkningen upptagits till anskaffningsvärdet efter avdrag för verkställda avskrivningar. Från och med 1 januari 2017 redovisar Tidaholms kommun anläggningarna enligt RKR R4. Tidaholms kommun har också sedan dess ett anläggningsregister i ekonomisystemet.

Lånekostnader

Under 2020 har inga räntor aktiverats.

Statsbidrag

Principförändringar gällande redovisning av statsbidrag från Migrationsverket gjordes under 2015. Prestationsbaserade statsbidrag redovisas sedan dess på respektive år och schablonbaserade medel kan disponeras över två år plus utbetalningsåret.

Gränsdragning mellan kostnad och investering

Tillgångar avsedda för stadigvarande bruk eller innehav med en nyttjandeperiod om minst 3 år klassificeras som anläggningstillgång om beloppet överstiger gränsen för mindre värde. Gränsen för mindre värde har satts till 0,5 prisbasbelopp.

Investeringsbidrag

Från och med 2020-01-01 följer Tidaholms kommun RKR R2 avseende redovisning av investeringsbidrag. Det vill säga i den mån ett offentligt bidrag är hänförbart till en investering, intäktsförs inkomsten så att den återspeglar investeringens nyttjande och förbrukning.

Anslutningsavgifter

Anslutningsavgifter ska enligt RKR R2 redovisas som en skuld och intäktsföras i takt med att investeringsobjekten skrivs av över sina respektive nyttjandeperioder. Tidaholms kommun tillämpar detta sedan år 2016. Tidigare har anslutningsavgiften varit av lägre belopp och redovisats som en intäkt.

Avskrivningar

Planenliga avskrivningar beräknas på objektens anskaffningsvärden. Avskrivningar sker linjärt, det vill säga med belopp som är lika stora varje år under objektets beräknade livslängd. Avskrivningen påbörjas då anläggningen tas i bruk. Vid aktivering görs en bedömning av den ekonomiska livslängden. På anläggningstillgångar i form av mark, konst och pågående arbeten görs inga avskrivningar. Enligt RKR R4 rekommenderas tillämpning av komponentavskrivning om det förväntas vara en väsentlig skillnad i förbrukning av en materiell anläggningstillgångs betydande komponenter. Tillgången ska då delas upp på dessa komponenter. Tidaholms kommun tillämpar från och med 1 januari 2017 komponentavskrivning på samtliga objekt i anläggningsregistret. Vid omläggningen till komponentavskrivning grupperades anläggningstillgångar i tre grupper.

- Äldre objekt där inga större investeringar har skett senaste 10 åren
- Objekt där större investeringar har skett under de senaste 10 åren
- Nya objekt där investeringar färdigställdes under 2017 och senare.

Dotterbolaget Tidaholms Energi AB (TEAB) har infört komponentavskrivning sedan tidigare och Tidaholms bostads AB (TBAB) har infört det under 2016.

Leasing

De leasingavtal som kommunen har tecknat är av obetydligt värde och betraktas därför som operationella enligt rekommendationen i RKR R5. Kommunen har inte i någon större utsträckning operationella leasingavtal vars livslängd överstiger tre års, varför upplysningar om dessa inte har lämnats. Dotterbolaget Tidaholms Energi AB (TEAB) redovisar leasingen av värmepannan som finansiell leasing vilket harmoniserar med rekommendationen från RKR.

Pensioner

Från och med år 2015 har förpliktelser avseende pensionsåtagande gentemot förtroendevalda tagits upp enligt de två avtalen OPF-KL och PBF. Förpliktelser avseende pensionsåtaganden gentemot anställda i kommunen och förtroendevalda enligt PBF är beräknade enligt RIPS 07 (Riktlinjer för beräkning av pensionskulda). Pensionsåtaganden gentemot anställda i de företag som ingår i kommunkoncernen redovisas enligt Bokföringsnämndens regelverk K3. OPF-KL har beräknats med 4,5 procent av den förtroendevaldas årsarvode, sammanträdesersättningar samt andra i det pensionsgrundande uppdraget utgivna kontanta ersättningar, upp till 7,5 inkomstbasbelopp. Pensionsavgiften är 30 procent på de delar av den pensionsgrundande inkomsten som överstiger 7,5 inkomstbasbelopp.

VA-Verksamhet

I enlighet med vatten- och avloppslag (Lagen om allmänna vattentjänster SFS 2006:412) redovisas årets överskott eller underskott som skuld eller fordran till VA-kollektiv.

Sammanställda räkenskaper

Den sammanställda redovisningen har upprättats enligt kapitel 12 i LKBR. Bolag eller kommunalförbund med ägarandel överstigande 20 procent ingår i den sammanställda redovisningen. Kommunkoncernens medlemmar och ägarandelar framgår av avsnitt 3.2.2.

Stiftelsen Tidaholm-Hökensås semesterby ingår inte då verksamheten definierats vara av obetydlig omfattning.

De kommunala bolagen tillämpar Årsredovisningslagen och Bokföringsnämndens allmänna råd BFAR 2012:1 Årsredovisning och koncernredovisning (K3) för att upprätta årsredovisning.

Transaktioner av väsentlig betydelse mellan kommunen och bolagen har eliminerats.

Internredovisning

Balansräkningsenheter

Sedan 1996 delas kommunens verksamhet upp i en skattefinansierad del och i en affärsdrivande del enligt beslut i Kommunfullmäktige. De affärsdrivande verksamheterna: VA-verk och Renhållningsverk redovisas särskilt i så kallade balansräkningsenheter. I kommunens ekonomisystem behandlas de olika redovisningsenheterna som skilda företag och med en egen kassa i kommunens koncernkonto.

Internränta

Internränta har beräknats på anläggningstillgångarnas bokförda värde med en räntesats på 1,5 procent för 2020.



Noter

Not 1 Verksamhetens intäkter

	Kommunal koncern		Kommun	
	2020-01-01 – 2020-12-31	2019-01-01 – 2019-12-31	2020-01-01 – 2020-12-31	2019-01-01 – 2019-12-31
Taxor och avgifter			50 606	51 285
Hyror och arrenden			18 747	19 493
Bidrag			79 284	82 507
Försäljning av verksamhet och entreprenader			34 637	39 817
Övriga intäkter			17 725	18 678
Avgår interna poster			-4 749	-10 959
Summa			196 250	200 821

Not 2 Verksamhetens kostnader

	Kommunal koncern		Kommun	
	2020-01-01 – 2020-12-31	2019-01-01 – 2019-12-31	2020-01-01 – 2020-12-31	2019-01-01 – 2019-12-31
Personalkostnader			609 546	617 860
Pensionskostnader och personal, sociala omkostnader m.m.			44 009	39 685
Material, tjänster och övriga kostnader			249 087	252 704
Bidrag och transfereringar			32 593	26 615
Upplösning bidrag till statlig infrastruktur			400	400
Avgår interna poster			-4 749	-10 959
Jämförelsestörande poster				
Summa			930 886	926 305

Räkenskapsrevision

Total kostnad för räkenskapsrevision i kommunen uppgår till 652 000 kronor; varav kostnad för sakkunnigas granskning av räkenskaperna uppgår till 179 000 kronor.

Kostnaderna för räkenskapsrevision avser kostnader för granskning av bokföring, delårsrapport samt årsredovisning för räkenskapsåret 2020. Total kostnad för revision i de kommunala koncernbolagen uppgår till 199 000 kronor, varav 185 000 kronor avser revisorsuppdrag.

Not 3 Avskrivningar

	Kommunal koncern		Kommun	
	2020-01-01 – 2020-12-31	2019-01-01 – 2019-12-31	2020-01-01 – 2020-12-31	2019-01-01 – 2019-12-31
Fastigheter och anläggningar			28 272	26 348
Maskiner och inventarier			6 740	6 291
Nedskrivning av anläggningstillgång			1 483	
Summa			36 495	32 639

Not 4 Jämförelsestörande poster

	Kommunal koncern		Kommun	
	2020-01-01 – 2020-12-31	2019-01-01 – 2019-12-31	2020-01-01 – 2020-12-31	2019-01-01 – 2019-12-31
Avsättning för återställning av deponi				
Summa				

Avsättning för återställning av deponi

Några jämförelsestörande poster redovisas inte 2019 eller 2020.

Not 5 Skatteintäkter och generella bidrag

	Kommunal koncern		Kommun	
	2020-01-01 – 2020-12-31	2019-01-01 – 2019-12-31	2020-01-01 – 2020-12-31	2019-01-01 – 2019-12-31
Utdebitering			22,07	22,07
Skatteintäkter			572 606	575 974
Kommunalskatt			584 924	581 186
Slutavräkningar			-12 318	-5 212
Generella statsbidrag och utjämning			217 095	186 602
Inkomstutjämning			152 795	147 343
Kostnadsutjämning			-3 484	-5 371
Kostnadsutjämning LSS			-2 451	188
Generella bidrag från staten			28 428	8 397
Regleringsbidrag/-avgift			13 160	8 980
Strukturbidrag			0	0
Fastighetsavgift			28 647	27 065
Summa			789 701	762 576

Under 2020 har kommunen erhållit 24 142 tkr som extra tillskott i generella statsbidrag med anledning av Coronapandemin.

Not 6 Finansiella intäkter

	Kommunal koncern		Kommun	
	2020-01-01 – 2020-12-31	2019-01-01 – 2019-12-31	2020-01-01 – 2020-12-31	2019-01-01 – 2019-12-31
Försäljning finansiell anläggningstillgång				
Räntintäkter externt			339	481
Räntintäkter från dotterbolag				
Utdelning aktier och andelar			106	3
Övriga finansiella intäkter			877	307
Summa			1 322	791

Not 7 Finansiella kostnader

	Kommunal koncern		Kommun	
	2020-01-01 – 2020-12-31	2019-01-01 – 2019-12-31	2020-01-01 – 2020-12-31	2019-01-01 – 2019-12-31
Räntekostnader externt			-663	-622
Räntekostnader pensionsavsättningar			-250	-292
Övriga finansiella kostnader			-156	-312
Summa			-1 069	-1 226

Not 8 Årets resultat exklusive jämförelsestörande poster

	Kommunal koncern		Kommun	
	2020-01-01 – 2020-12-31	2019-01-01 – 2019-12-31	2020-01-01 – 2020-12-31	2019-01-01 – 2019-12-31
Årets resultat	35 239	28 384	18 823	4 017
Jämförelsestörande poster				
Återställning av deponi	-5 700		-5 700	
Summa jämförelsestörande poster	-5 700		-5 700	
Årets resultat exklusive jämförelsestörande poster	40 939	28 384	24 523	4 017

Se not 17 Avsättningar.

Not 9 Fastigheter och anläggningar

	Kommunal koncern		Kommun	
	2020-01-01 – 2020-12-31	2019-01-01 – 2019-12-31	2020-01-01 – 2020-12-31	2019-01-01 – 2019-12-31
Markreserv			57 504	56 461
Verksamhetsfastigheter			492 090	343 813
Fastighet för affärsverksamhet			44 656	37 707
Industriefastigheter			0	
Publika fastigheter (gator, vägar, parker m.m.)			74 937	42 377
Fastigheter för annan verksamhet			9 273	11 217
Övriga fastigheter			14 169	17 047
Pågående ny-, till- eller ombyggnation			39 243	156 957
Summa			731 872	665 579

	Kommunal koncern		Kommun	
	2020-12-31	2019-12-31	2020-12-31	2019-12-31

Akkumulerade anskaffningsvärden:

Vid årets början	1 185 244	1 019 653
Nyanskaffningar	96 089	135 661
Utrangering, omklassificeringar	-1 524	-70

UB anskaffningsvärde: 1 279 809 1 185 244

Av- och nedskrivningar:

Vid årets början	-519 665	-493 317
Årets avskrivningar	-26 348	-26 348

Försäljning 0

Utrangering, omklassificering

Utgående balans (UB) avskrivningar -547 937 -519 665

Summa 731 872 665 579

Komponentavskrivning sker på samtliga anläggningar.

2020 gjordes nedskrivning av bokfört värde i kommunen på 1,5 miljoner kronor avseende rivning av byggnaden på Kaplanen 2 (KF § 71/2020).

Not 10 Maskiner och inventarier

	Kommunal koncern		Kommun	
	2020-01-01 – 2020-12-31	2019-01-01 – 2019-12-31	2020-01-01 – 2020-12-31	2019-01-01 – 2019-12-31
Fordon			4 726	5 429
Övriga inventarier			20 513	17 099
Summa			25 239	22 528

	Kommunal koncern		Kommun	
	2020-12-31	2019-12-31	2020-12-31	2019-12-31
Ackumulerade anskaffningsvärden:				
Vid årets början			134 778	128 219
Nyanskaffningar			9 451	7 598
Försäljning med mera				-1 040
Utgående balans (UB) anskaffningsvärde			144 230	134 778
Av- och nedskrivningar:			-112 251	-106 997
Årets avskrivningar			-3 740	-6 291
Försäljning				664
Utrangering, omklassificering				374
Utgående balans (UB) avskrivningar			-118 991	-112 251
Summa			25 239	22 528

Not 11 Värdepapper och andelar

	Kommunal koncern		Kommun	
	2020-01-01 – 2020-12-31	2019-01-01 – 2019-12-31	2020-01-01 – 2020-12-31	2019-01-01 – 2019-12-31
Aktier				
Tidaholms Energi AB (helägt)			10 400	10 400
Swedbank	23	23	23	23
Netwest	142	142		
Inera	42	42	42	42
Delsumma aktier	207	207	10 465	10 465

	Kommunal koncern		Kommun	
	2020-01-01 – 2020-12-31	2019-01-01 – 2019-12-31	2020-01-01 – 2020-12-31	2019-01-01 – 2019-12-31
Andelar				
Tolkförmedling Väst	13	13	13	13
Kommuninvest 1)	660	660	660	660
Bosnet AB 2)	2 838	2 757		
Coompanion	10	10	10	10
Delsumma andelar	3 521	3 440	683	683
Grundfondskapital				
Tidaholm-Hökensås Semesterby	10	10	10	10
Delsumma grundfondskapital	10	10	10	10
Totalsumma	3 738	3 657	11 158	11 158

1) Insatsen hos Kommuninvest värderas till anskaffningsvärde. Överskottsutdelning i form av återbäring och insatsränta på inbetalda medlemsinsatser har nästan omgående gått tillbaka till Kommuninvest för att öka kapitalet. Detta är enligt RKR:s yttrande inte att beakta som en intäkt i kommunen och värdet på insatsen har inte skrivits upp. Enligt Kommuninvest är värdet på Tidaholms andel 6 359 tkr (6 202 tkr) vid årsskiftet.

2) Bosnet AB hette tidigare Bredband Östra Skaraborg.

Not 12 Bidrag till statlig infrastruktur

	Kommunal koncern		Kommun	
	2020-01-01 – 2020-12-31	2019-01-01 – 2019-12-31	2020-01-01 – 2020-12-31	2019-01-01 – 2019-12-31
Bidrag till statlig infrastruktur			6 000	6 000
Upplösning			-2 800	-2 400
Summa			3 200	3 600

Kommunfullmäktige har i avsiktsförklaring från maj 2013 beslutat sin avsikt att medfinansiera utbyggnaden av E20 upp till och med 6 miljoner kronor i 2013 års penningvärde (Kf § 55/2013). Bidraget redovisas i balansräkningen och upplöses på 15 år.

Not 13 Kortfristiga fordringar

	Kommunal koncern		Kommun	
	2020-01-01 – 2020-12-31	2019-01-01 – 2019-12-31	2020-01-01 – 2020-12-31	2019-01-01 – 2019-12-31
Kundfordringar	35 468	38 756	10 984	12 212
- varav konsumtionsavgifter	28 358	36 667	3 874	4 576
- varav fakturafordringar	7 112	2 089	7 112	7 647
- varav fakturafordringar AÖS 1)	-2		-2	-11
Statsbidragsfordringar	4 587		4 587	9 148
Kortfristig fordran hos koncernföretag	-5 142		13 215	24 356
Diverse kortfristiga fordringar	12 202	22 068	10 658	8 545
- varav mervärdeskatt	8 888	7 493	8 888	7 493
- varav skattekonto	2 365		1 569	805
- varav övriga	949	14 575	201	247
Förutbetalda kostnader	3 734	40 257	3 734	5 682
Upplupna intäkter	37 707		28 180	24 009
- varav upplupna skatteintäkter	20 773		20 773	18 781
- varav övriga upplupna intäkter	16 934		7 407	5 228
Summa	88 556	101 081	71 358	83 952

1) Från den 1 oktober 2011 debiterar Tidaholms kommun Falköpings kommuns renhållningsavgifter för AÖS (Avfallshantering Östra Skaraborg) räkning. Samarbetet upphörde under 2018 men är ännu ej slutreglerat.

Not 14 Kassa och bank

	Kommunal koncern		Kommun	
	2020-01-01 – 2020-12-31	2019-01-01 – 2019-12-31	2020-01-01 – 2020-12-31	2019-01-01 – 2019-12-31
Kassa		45	42	45
Bank		53 595	66 771	53 303
Summa		53 640	66 813	53 348

Kommunen har en checkkredit på 60 miljoner kronor som utnyttjats per den 31/12 2019. Denna utnyttjades inte den 31/12 2020.

Not 15 Eget kapital

	Kommunal koncern		Kommun	
	2020-01-01 – 2020-12-31	2019-01-01 – 2019-12-31	2020-01-01 – 2020-12-31	2019-01-01 – 2019-12-31
Ingående eget kapital			499 226	496 590
Nyttjande av lokal utvecklingsreserv			-1 800	-1 381
Årets resultat			18 823	4 017
Totalt eget kapital			516 249	499 226
- varav resultatutjämningsreserv			91 735	91 735
- varav lokal utvecklingsreserv			7 429	9 229
- varav övrigt eget kapital			417 085	398 262

I samband med bokslutet för 2013 avsattes medel till lokal utvecklingsreserv för att disponeras för förebyggande sociala insatser samt investeringar som stärker kommunens utveckling. Kommunfullmäktige beslutade 2019 att förlänga projektet SAM-kraft för år 2020 (Kf § 233/2019). 1 800 000 kronor har tagits från den lokala utvecklingsreserven för detta ändamål.

Not 16 Avsättningar pensioner

	Kommunal koncern		Kommun	
	2020-01-01 – 2020-12-31	2019-01-01 – 2019-12-31	2020-01-01 – 2020-12-31	2019-01-01 – 2019-12-31
Specifikation - Avsatt till pensioner				
Förmånsbestämd ålderspension			13	13
Avtalspension, viss-tidspension m.m.			399	366
Särskild avtals/ålderspension			5 455	5 613
Ålderspension			2 468	2 505
Efterlevandepension			175	175
Löneskatt			2 065	2 104
Summa avsatt till pensioner			10 575	10 776
Antal visstidsförordnanden				
Politiker			1	1
Tjänstepersoner			0	0
Avsatt till pensioner				
Ingående avsättning			10 776	10 792
Nya förpliktelser under året			265	166
Varav				
- nyintjänad pension			-17	248
- ränte- och basbeloppsuppräknings			249	292
- övrig post			16	-126
Årets utbetalningar			-410	-427
Förändring av löneskatt			-39	-3
Summa avsatt till pensioner			10 575	10 776
Aktualiseringsgrad			98 %	98 %
Överskottsmedel			831	50

För avtalen KAP-KL och AKAP-KL är årets ålderspensions- och indexeringspremier samt riskpremier inbetalda under året. Tidaholms kommun har försäkrat bort efterlevandeskyddet samt förmånsbestämd ålderspension för dessa avtal.

Beräkningsgrund för pensioner framgår av avsnitt 4.2 Redovisningsprinciper.

Not 17 Avsättning bidrag till statlig infrastruktur

	Kommunal koncern		Kommun	
	2020-01-01 – 2020-12-31	2019-01-01 – 2019-12-31	2020-01-01 – 2020-12-31	2019-01-01 – 2019-12-31
Bidrag till statlig infrastruktur 1)				
Ingående avsättning	6 000	6 000	6 000	6 000
Tidigare indexering	742	596	742	596
Indexuppräknings 2020				
Återbetalning 2020	-540		-540	
Utgående avsättning	6 202	6 596	6 202	6 596
Avsättning för återställande av deponi 2)				
Ingående avsättning				
Förändring avsättning under året	5 700		5 700	
Utgående avsättning	5 700		5 700	
Avsättning latent skatt				
Ingående avsättning	3 521			
Förändring under året		3 521		
Utgående avsättning		3 521		
Summa	11 902	10 117	11 902	6 596

1) Kommunfullmäktige har i avsiktsförklaring från maj 2013 beslutat sin avsikt att medfinansiera utbyggnaden av E20 upp till och med 6 miljoner kronor i 2013 års penningvärde (KF § 55/2013). Bidraget redovisas i balansräkningen och upplöses på 15 år. Indexering av medfinansieringsbeloppet sker till och med utbetalningstidpunkten enligt Trafikverkets Infrastrukturindex - Investering Väg. Återbetalning ska göras 2020–2025. Någon indexuppräknings har inte gjorts under året då avsättningen bedömts motsvara prognosen för återbetalning.

2) Avsättning har vid 2020 års bokslut gjorts för en beräknad kostnad avseende återställning av deponin Siggesterps avfallsanläggning. Bedömningen av avsättningens storlek har utgått ifrån kvadratmeterpriset på tidigare genomförd återställning. Enligt föreläggande från Länsstyrelsen ska sluttäckningen vara färdigställd den 31 december 2024.

Not 18 Checkräkningskredit

	Kommunal koncern		Kommun	
	2020-01-01 – 2020-12-31	2019-01-01 – 2019-12-31	2020-01-01 – 2020-12-31	2019-01-01 – 2019-12-31
Checkräkningskredit - Koncernvalutakonto				10 014
Summa				10 014

Not 19 Lån i banker och kreditinstitut

	Kommunal koncern		Kommun	
	2020-01-01 – 2020-12-31	2019-01-01 – 2019-12-31	2020-01-01 – 2020-12-31	2019-01-01 – 2019-12-31
Swedbank hypotek				
Ingående skuld			5 055	5 687
Nyupptagna lån				
Årets amortering			-632	-632
Total låneskuld			4 423	5 055
Kortfristig del av lån			632	632
Långfristig del			3 791	4 423
Kommuninvest				
Ingående skuld			103 754	106 192
Nyupptagna lån			80 000	
Årets amortering			-4 250	-2 437
Total låneskuld			179 504	103 754
Kortfristig del av lån			4 250	3 250
Långfristig del			175 254	100 504
Summa			183 927	108 809

Sammanställning av lån i banker och kreditinstitut

	Kommunal koncern		Kommun	
	2020-01-01 – 2020-12-31	2019-01-01 – 2019-12-31	2020-01-01 – 2020-12-31	2019-01-01 – 2019-12-31
Ingående skuld			108 809	111 878
Nyupptagna lån			80 000	
Årets amortering			-4 882	-3 069
Kortfristig del av lån			-4 882	-3 882
Långfristig del av lån			179 045	104 927

Kortfristig del av lån (nästa års amortering) redovisas i specifikationen till not 21.

Not 20 Andra långfristiga skulder

	Kommunal koncern		Kommun	
	2019-01-01 – 2019-12-31	2018-01-01 – 2018-12-31	2019-01-01 – 2019-12-31	2018-01-01 – 2018-12-31
Investeringsbidrag			7 731	5 629
Återstående antal år (vägt snitt)			24	20

Investeringsbidrag periodiseras linjärt under samma nyttjandetid som motsvarande tillgång har.

Not 21 Kortfristiga skulder

	Kommunal koncern		Kommun	
	2020-01-01 – 2020-12-31	2019-01-01 – 2019-12-31	2020-01-01 – 2020-12-31	2019-01-01 – 2019-12-31
Leverantörsskulder	45 806	62 274	34 240	53 004
Korta skulder kreditinstitut	25 538	3 882	4 882	3 882
Kortfristig skuld hos koncernföretag	-5 550	2 500	5 142	27 955
Avräkning Avfalls- hantering Östra Skaraborg	18	18	18	18
Moms och punktskatter	1 500	1 345	1 500	1 345
Personalens källskatt och avgifter	25 049	21 956	25 049	21 956
- varav källskatt	11 695	10 147	11 695	10 147
- varav arbetsgi- varavgifter	13 354	11 809	13 354	11 809
Övriga kortfristiga skulder	14 972	14 413	1 281	856
Skuld till VA-kol- lektivet	19 997	18 129	19 997	18 129
Upplupna kostnader och förutbetalda intäkter	146 556	127 068	95 666	76 585
- varav semesterlö- neskskuld	28 172	28 035	28 172	26 487
- varav upplupna löner	123	499	123	499
- varav upplupna sociala avg på semesterlöneskuld och upplupna löner	11 309	10 166	11 309	10 166
- varav pensions- kostnad individuell	20 468	20 109	20 468	20 109
- varav samman- drag för preliminär F-skatt, se specifi- kation nedan	7 037	6 754	6 571	6 754
- varav förutbetalda skatteintäkter	17 810	5 972	17 810	5 972
- varav förutbetalda tillfälliga statsbidrag	2 276	839	2 276	839
- varav upplupna räntekostnader	232	518	232	20
- varav interimis- skulder	59 129	54 176	8 705	5 739
- varav förutbetalda hyror	0	0		0
Summa	273 886	251 585	187 775	203 730

Specifikation F-skatt

	Kommunal koncern		Kommun	
	2020-01-01 – 2020-12-31	2019-01-01 – 2019-12-31	2020-01-01 – 2020-12-31	2019-01-01 – 2019-12-31
Fastighetsskatt			371	
Upplupen särskild löneskatt individuell del			5 269	
Upplupen särskild löneskatt på utbetalda pensioner			1 545	
Upplupen särskild löneskatt pensionsförsäkring			2 038	
Inbetald preliminär F-skatt			-8 123	
Summa tax 20			1 100	
Fastighetsskatt			371	
Upplupen särskild löneskatt individuell del			5 503	4 878
Upplupen särskild löneskatt på utbetalda pensioner			1 734	
Upplupen särskild löneskatt pensionsförsäkring			2 640	
Inbetald preliminär F-skatt			-8 643	
Summa tax 21			1 605	4 878
Upplupen särskild löneskatt individuell del			4 966	
Summa tax 22			4 966	
Summa			6 571	5 978

Not 22 Pensionsskuld

	Kommunal koncern		Kommun	
	2020-01-01 – 2020-12-31	2019-01-01 – 2019-12-31	2020-01-01 – 2020-12-31	2019-01-01 – 2019-12-31
Ingående ansvarsförbindelse	136 940	139 624	136 940	139 624
Aktualisering	0		0	0
Ränteuppräknig	712	724	712	724
Basbeloppsuppräknig	3 682	3 635	3 682	3 635
Nyintjänande förtroendevalda	-75	-352	-75	-352
Övrig post	1 254	-676	1 254	-676
Årets utbetalningar	-6 762	-6 015	-6 762	-6 015
Summa pensionsförpliktelser	135 751	136 940	135 751	136 940
Löneskatt	32 933	33 222	32 933	33 222
Utgående ansvarsförbindelser	168 684	170 162	168 684	170 162
Aktualiseringsgrad	98%	98%	98%	98%

Upparbetad skuld från och med 1998 samt garanti- och visstidspensioner redovisas som avsättning i balansräkningen. Individuell del kommer att betalas ut i mars 2021 och redovisas därför som kortfristig skuld. Löneskatt har beräknats med 24,26 procent. Pensionsskuld upparbetad före 1998 redovisas som ansvarsförbindelse det vill säga utanför balansräkningen. Uppgifter om pensionsåtaganden baseras på beräkningar gjorda av KPA per 2020-12-31.

Not 23 Solidarisk borgen

Tidaholms kommun har i november 2010 ingått en solidarisk borgen såsom för egen skuld för Kommuninvest i Sverige AB:s samtliga nuvarande och framtida förpliktelser. Samtliga 286 kommuner och landsting/regioner som per 2020-12-31 var medlemmar i Kommuninvest ekonomisk förening har ingått likalydande borgensförbindelser.

Mellan samtliga medlemmar i Kommuninvest ekonomisk förening har ingåtts ett regressavtal som reglerar fördelningen av ansvaret mellan medlemskommunerna vid ett eventuellt ianspråktagande av ovan nämnd borgensförbindelse. Enligt regressavtalet ska ansvaret fördelas dels i förhållande till storleken på de medel som respektive medlemskommun lånat av Kommuninvest i Sverige AB, dels i förhållande till storleken på medlemskommunernas respektive insatskapital i Kommuninvest ekonomisk förening.

Vid en uppskattning av den finansiella effekten av Tidaholms kommuns ansvar enligt ovan nämnd borgensförbindelse, kan noteras att per 2020-12-31 uppgick Kommuninvest i Sverige AB:s totala förpliktelser till 501,2 miljarder kronor och totala tillgångar till 525,5 miljarder kronor. Kommunens andel av de totala förpliktelserna uppgick till 486 miljoner kronor och andelen av de totala tillgångarna uppgick till 508 miljoner kronor.

Not 24 Borgen och andra förpliktelser

	Kommunal koncern		Kommun	
	2020-01-01 – 2020-12-31	2019-01-01 – 2019-12-31	2020-01-01 – 2020-12-31	2019-01-01 – 2019-12-31
Tidaholms Bostads AB			105 437	76 318
Tidaholms Energi AB			226 931	239 803
Borgen för föreningar	1 934	2 057	1 934	2 057
Bosnet AB			500	0
Egna hem, 40% kommunal garanti	0	12	0	12
Tidaholms Energi AB - företagsin-teckning	31 318	31 318		
Övriga	45	45	44	45
Summa	33 297	33 432	334 846	318 235

Bosnet AB hette tidigare Bösab (Bredband Östra Skaraborg).

Under 2020 har borgensåtagandet för Tidaholms Bostads AB utökats enligt beslut i kommunfullmäktige (Kf § 397/2019).

Not 25 Justering övriga ej likviditetspåverkande poster

	Kommunal koncern		Kommun	
	2020-01-01 – 2020-12-31	2019-01-01 – 2019-12-31	2020-01-01 – 2020-12-31	2019-01-01 – 2019-12-31
Försäljningspris avyttran anläggningstillgång	-3 151	-662	-3 151	-662
Bokfört värde försäljning anläggningstillgång	8 137	4	8 137	4
Försäljningspris avyttran finansiell anläggningstillgång		0		0
Bokfört värde försäljning finansiell anläggningstillgång		0		0
Avsättning för återställning av deponi	5 700	0	5 700	0
Exploateringsmark till omsättnings-tillgång		251		251
Upplösning investeringsbidrag	-303	-231	-303	-231
Pensionsskuld förändring avsättning	-201	16	-201	16
Upplösning av bidrag till statlig infrastruktur	400	546	400	546
Förändring kortfristig del av låneskuld	-1 000	2 438	-1 000	2 438
VA - återförda investeringskostnader	0	-34	0	-34
Övrigt	10	-33	10	-33
Summa	9 592	2 295	9 592	2 295

Ekonomisk redovisning Vatten- och avloppsreningsverk

Resultaträkning (tusentals kronor)

	Not	2020-01-01 - 2020-12-31	2019-01-01 - 2019-12-31
Verksamhetens intäkter		18 010	20 690
Verksamhetens kostnader		-14 792	-16 780
Avskrivningar		-2 887	-3 553
Verksamhetens nettokostnader		331	357
Jämförelsestörande kostnader			
Verksamhetens resultat			
Finansiella intäkter			9
Finansiella kostnader		-337	-366
Resultat efter finansiella poster		0	0
Extraordinära intäkter			
Extraordinära kostnader			
Årets resultat		0	0

Balansräkning (tusentals kronor)

Tillgångar	Not	2020-12-31	2019-12-31
Anläggningstillgångar			
Materiella anläggningstillgångar			
Mark, byggnader och tekniska anläggningar		43 650	43 844
Maskiner och inventarier		188	144
Summa materiella anläggningstillgångar		43 838	43 988
Finansiella anläggningstillgångar			
Värdepapper, andelar, bostadsrätter mm			
Uppskjuten skatt			
Långfristiga fordringar			
Summa finansiella anläggningstillgångar			
Summa anläggningstillgångar		43 838	
Bidrag till infrastruktur			
Medfinansiering E20			
Summa bidrag till infrastruktur			
Omsättningstillgångar			
Förråd			
Övriga kortfristiga fordringar	1,2	17 483	18 457
Kassa och bank		226	226
Summa omsättningstillgångar		17 710	18 863
Summa tillgångar		61 548	62 671

Eget kapital, avsättningar och skulder	Not	2020-12-31	2019-12-31
Eget kapital		10 280	10 280
Årets resultat			
Resultatutjämningsreserv			
Lokal utvecklingsreserv			
Övrigt eget kapital			
Summa eget kapital		10 280	10 280
Avsättningar			
Avsättning för pensioner och liknande förpliktelser			
Avsättning bidrag till infrastruktur			
Avsättning latent skatt			
Summa avsättningar			
Skulder			
Långfristiga skulder		3 367	2 190
Checkräkningskredit			
Lån i banker och kreditinstitut		15 130	15 765
Andra långfristiga skulder			
Summa långfristiga skulder		18 497	17 955
Kortfristiga skulder			
Leverantörsskulder		798	1 378
Övriga kortfristiga skulder	3,4,5	31 972	33 058
Summa kortfristiga skulder		32 770	34 436
Summa skulder		51 268	52 391
Summa eget kapital, avsättningar och skulder		61 548	62 671

Kassaflödesanalys (tusentals kronor)

Not	2020-12-31	2019-12-31
DEN LÖPANDE VERKSAMHETEN		
Årets resultat	0	0
Justering för ianspråktaga avsättningar		
Justering för av- och nedskrivningar	2 887	3 553
Justering för övriga ej likviditetspåverkande poster	-54	-34
<i>Medel från verksamheten före förändring av rörelsekapital</i>	2 833	3 519
Ökning / minskning kortfristiga fordringar	1 364	-39
Ökning / minskning kortfristiga fordringar internt	-391	
Ökning / minskning förråd och varulager	0	0
Ökning / minskning kortfristiga skulder	1 490	
Ökning / minskning kortfristiga skulder internt	-3 155	
Kassaflöde från den löpande verksamheten	2 140	10 605
INVESTERINGSVERKSAMHETEN		
Investeringar i materiella anläggningstillgångar	-907	-10 167
Investeringsbidrag till materiella anläggningstillgångar	1 232	1 182
Försäljning av materiella anläggningstillgångar		
Investeringar i finansiella anläggningstillgångar		
Försäljning av finansiella anläggningstillgångar		
Kassaflöde från investeringsverksamheten	325	-8 985
FINANSIERINGSVERKSAMHETEN		
Nyupptagna lån		
Amortering av långfristiga skulder internt	-635	-1 620
Ökning av långfristiga fordringar		
Minskning av långfristiga fordringar		
Kassaflöde från finansieringsverksamheten	-635	-1 620
Årets kassaflöde	0	0
Likvida medel vid årets början	226	226
Likvida medel vid årets slut	226	226

Not 1 Övriga kortfristiga fordringar

	2020-01-01 -2020-12-31	2019-01-01 -2019-12-31
Kundfordringar	3 874	4 576
Förutbetalda kostnader - diverse	-784	-122
Utgående fordran	3 090	4 454

Not 2 Fordringar, balansenheter

	2020-01-01 -2020-12-31	2019-01-01 -2019-12-31
Moms	977	560
Pensionskostnad		
Fordran på kommunens koncernvalutakonto	12 033	13 443
Övriga fördelade poster	1 383	
Utgående fordran	14 393	14 003

Not 3 Skulder, balansenheter

	2020-01-01 -2020-12-31	2019-01-01 -2019-12-31
Debiteringar renhållningsavgifter	7 435	10 918
Löner december	619	334
Moms december	1 767	2 030
Personal och fordonsfördelning – gata	269	1 118
Pensionskostnad	0	0
Övriga fakturafördelningar	1 476	322
Utgående skuld	11 566	14 722

Not 4 Kortfristig skuld, VA-kollektiv

	2020-01-01 -2020-12-31	2019-01-01 -2019-12-31
Ingående skuld	18 129	18 755
Årets överskott (del av)	1 868	-626
Utgående skuld	19 997	18 129

Not 5 Övriga kortfristiga skulder

	2020-01-01 -2020-12-31	2019-01-01 -2019-12-31
Semesterlöneskuld	185	149
Övriga kortfristiga skulder	224	58
Utgående skuld	409	207

Lagen om allmänna vattentjänster

VA-lagen (Lagen om allmänna vattentjänster SFS 2006:412) trädde i kraft år 2007. Lagen skärper kraven på kommunens ekonomiska redovisning genom att uttryckligen hänvisa till god redovisningssed samt krav på redovisning av särskilda resultat- och balansräkningar för VA-verksamheten. När avgifterna över- eller understiger kostnaderna ska dessa redovisas som en kortfristig skuld till VA-kollektivet. Är differensen av tillfällig karaktär ska medlen återföras de närmaste tre åren. Är överuttaget avsiktligt måste det finnas en plan för användningen som normalt inte sträcker sig längre än tio år fram i tiden.

Uppföljning av finansiella risker

I januari 2020 beslutade kommunfullmäktige att anta en ny finanspolicy. Enligt finanspolicyen ska kommunens finansiella risker följas upp i samband med årsredovisningen. I tabellen nedan anges gränsvärden och utfall för de finansiella nyckeltalen som antagits. År 2020 ligger kommunen inom de gränsvärden som kommunfullmäktige har beslutat

	Målvärde	Utfall 2020-12-31
Andel ränteförfall inom ett år	<50%	42%
Räntebindningstid	1,3-4år	1,8 år
Kapitalförfall inom ett år	<50%	20%
Kapitalbindningstid	>1,5år	2,3år
Andel grön finansiering	-	45%
Uppfyller likviditetsreserv	>50 mnk	64 mnkr

Driftsredovisning

För 2020 redovisade nämnderna i kommunen sammantaget ett underskott mot budget på 17,2 miljoner kronor. Underskottet är mindre för 2020 jämfört med för 2019, då det uppgick till 27,3 miljoner kronor. Främst återfinns underskotten hos social- och omvårdnadsnämnden samt barn- och utbildningsnämnden.

Social- och omvårdnadsnämndens underskott under 2020 orsakades av högre kostnader inom främst hemvård och försörjningsstöd.

Barn- och utbildningsnämndens främsta orsaker till underskottet var ökade kostnader och minskade intäkter för interkommunal ersättning (IKE), samt ökade personalkostnader inom grundskoleverksamheten.

Samhällsbyggnadsnämnden, kultur- och fritidsnämnden samt jävsnämnden redovisar mindre avvikelser mot budget.

Kommunstyrelsens (inklusive finansförvaltningen) budgetram för 2020 inkluderar den kommunövergripande budgeten för prognososäkerhet samt riktade budgetprioriteringar. Prognososäkerhet samt riktade budgetprioriteringar visar ett överskott mot budget.

För mer detaljer se sammanfattningar av nämndernas verksamhetsberättelser i avsnitt 3.5.6 Verksamhetsberättelser.

Budgetavvikelser

Sammanställning budgetavvikelser (tusentals kronor)	Budget 2020-01-01 - 2020-12-31	Utfall 2020-01-01 - 2020-12-31	Avvikelse
Kommunstyrelsen + kommunövergripande	61 711	57 524	4 752
Kultur- och fritidsnämnd	33 210	33 524	-314
Barn- och utbildningsnämnd	318 570	323 264	-4 694
Social- och omvårdnadsnämnd	292 868	307 767	-14 899
Samhällsbyggnadsnämnd	33 290	33 288	2
Jävsnämnd	308	161	147
Finansförvaltningen	-23 083	-21 476	-1 607
Summa nämnder	716 874	734 052	-17 178



Investeringsredovisning

Tidaholms kommuns totala investeringsutgift för år 2020 uppgick till 115 miljoner kronor vilket är 48 miljoner kronor lägre än de budgeterade investeringarna. Avvikelsen beror främst på att byggnation av en förskola på Rosenbergsområdet inte har startat enligt tidsplan, utan inleds först i början av 2021.

Investeringar är de medel som kommunfullmäktige har avsatt i Strategisk plan och budget 2020 – 2022. I april 2020 beslutade kommunstyrelsen att göra en ombudgetering av medel utifrån investeringsprojektens utfall år 2019. Investeringsbudgeten är justerad i enlighet med kommunfullmäktiges beslut i juni 2020 om reviderad investeringsbudget för 2020.

Det tar i regel flera år för kommunen att färdigställa en större investering. De projekt som har pågått under 2020 är följande:

Rosenbergsskolan och tillkommande skolinvesteringar

Byggnationen av Rosenbergsskolan påbörjades 2018 och avslutades under sommaren 2020. Skolan togs i bruk till höstterminen 2020. Byggnationen av Rosenbergshallen pågick under hela 2020 och hallen togs i bruk i början av 2021.

Projektet Förskola Rosenberg påbörjades under 2019 och beräknas bli klar under 2021. Vidare pågår projekt för ombyggnation av Forsensskolan samt Hellidsskolan. Dessa projekt beräknas bli klara under våren 2021.

Exploateringsområde Rosenberg

Villatomter på Rosenbergsområdet gjordes tillgängliga för köpare under 2020. Vid årsskiftet 2020/2021 hade fler än tio villor uppförts på området.

Planerat fastighetsunderhåll

Under året har planerat fastighetsunderhåll utförts på flera av kommunens fastigheter. Större underhållsarbeten har utförts på Solvik äldreboende, industrifastigheten Granaten samt på Hellidsskolan.

Vatten- och avloppsverksamheten

Under 2020 slutförde kommunen ett flerårigt arbete med investeringar i VA-verket. Huvuddelen av dessa investeringar har utförts om ett led i exploateringen av Rosenbergsområdet.

Totalt kommunen

	Utfall 2020	Budget 2020	Tilläggsanslag & ombudg	Summa budget 2020	Avvikelse Budget / Bokfört	Ombud- getering	Överskott / Underskott
Kommunstyrelsen	2 953	12 400	-328	12 072	9 119		
Kultur- och fritidsnämnd	1 119	500	1 391	1 891	772		
Barn- och utbildningsnämnd	6 773	7 000	-68	6 932	159		
Social- och omvårdnadsnämnd	774	500	377	877	103		
Samhällsbyggnadsnämnden	101 188	131 117	7 115	138 232	37 044		
Skattefinansierad verksamhet	112 807	151 517	8 487	160 004	47 197		
VA-verk	1 371	3 000	-3 762	-762	-2 133		
Renhållningsenhet	798	800	3 509	4 309	3 511		
Affärsdrivande verk	2 169	3 800	-253	3 547	1 378		
Totalt kommunen	114 976	155 317	8 234	163 551	48 575		

I ovanstående utfall ingår interna fördelningar med 991 000 kronor. Utfallet per projekt redovisas i bilaga.





TIDAHOLMS
KOMMUN