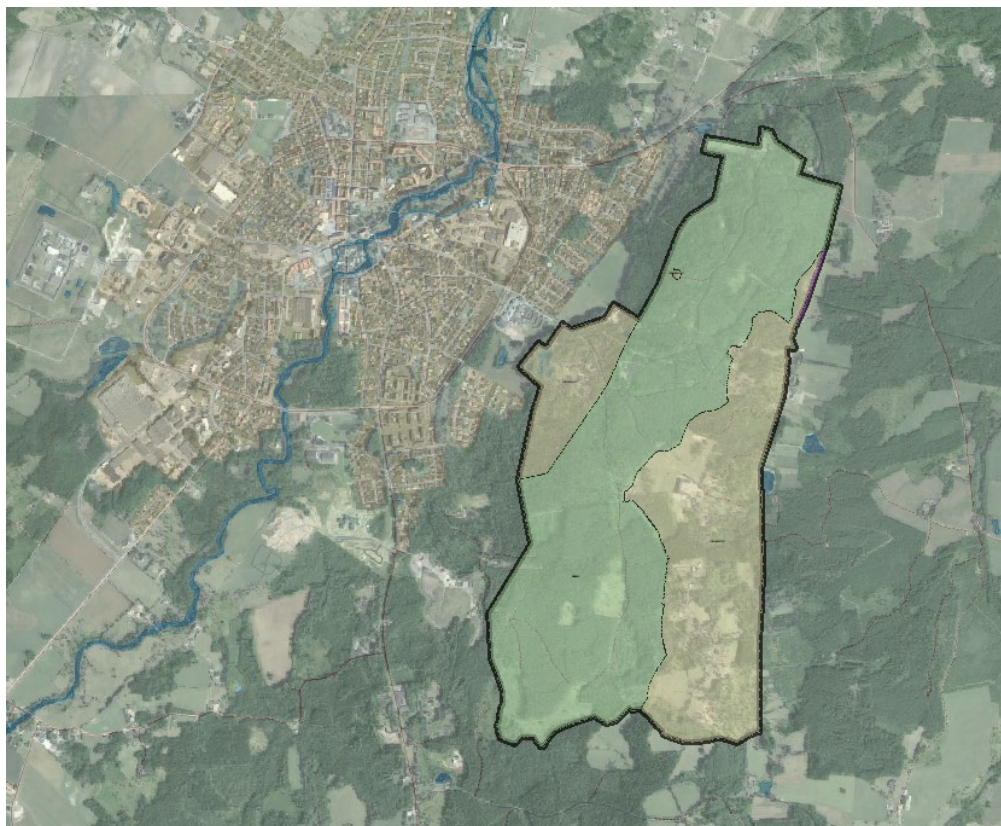




Revidering av områdesbestämmelser för Hellidsberget

Tidaholms tätort, Tidaholms kommun
Västra Götalands län



Undersökning om miljöpåverkan – inklusive checklista

Utredning av behovet att upprätta en miljöbedömning enligt Plan- och bygglagen och enligt kriterierna i MKB-förordningen 6 kap.

Samhällsbyggnadsförvaltningen
Upprättad 2021-03-17

SYFTET MED UNDERSÖKNINGEN

Enligt 6 kap. 11 § miljöbalken ska kommunen göra en undersökning av planer, program eller ändringar, om dess genomförande kan antas medföra en betydande miljöpåverkan. Syftet med undersökningen är att integrera miljöaspekter i planen eller programmet så att en hållbar utveckling främjas.

Om planens, programmets eller ändringens genomförande medför en betydande miljöpåverkan så ska en strategisk miljöbedömning göras och resultatet redovisas i form av en miljökonsekvensbeskrivning, MKB enligt PBL 4 kap 34 §.

Checklistan nedan är en undersökning om miljöpåverkan som ska fungera som ett arbetsunderlag för att bedöma om planens genomförande innebär betydande miljöpåverkan. Checklistan kan också användas till att utreda vilka typer av faktorer/frågor som kan behöva beskrivas vidare, även om planens genomförande inte bedöms innebära betydande miljöpåverkan.

REVIDERING AV OMRÅDESBESTÄMMELSER

Aktuell ändring berör revidering av områdesbestämmelser för Hellidsberget, Tidaholms kommun, antagna 1990-05-28. Syfte med revideringen av områdesbestämmelserna är att freda ett begränsat område på Hellidsberget för friluftsliv och tätortsnära grönområde, i enlighet med intentionerna i kommande ÖP2030, översiktsplan för Tidaholms kommun. Detta genom att begränsa nybyggnationer av bostadshus inom ett begränsat område som samtidigt ges bestämmelsen *Tätortsnära grönområde*. Syftet är även att genom utökad bygglovsplikt, få insyn i och styra den tillkommande bebyggelsen inom ett område som berör en större del av Hellidsberget.

PLATSENS FÖRUTSÄTTNINGAR

Planområdet omfattar ca 3470000 m² (347 ha) och är beläget på Hellidsberget i direkt anslutning till Tidaholms tätorts östra del. Inom området återfinns Tidaholms största samlade motionsanläggning med flertalet aktiva idrottsföreningar och hundratals aktiva utövande motionärer dagligen. Förutom motionsspår i olika distanser utövas cykling/MTB, orientering och vintertid skidåkning (längd och utförsåkning).

Aktuell markanvändning

Hellidsberget är till större delen bevuxet med barrskog, men mindre lövskogspartier förekommer också. Den öppna marken är i huvudsak koncentrerad till bergets mellersta och sydöstra delar och består av relativt små åkerområden. Hellidsberget har branta sluttningar, är även i övrigt kuperat och uppvisar en varierad och tilltalande landskapsbild. Inom planområdet finns även ett femtiotal fastigheter med såväl bostadshus, fritidshus, näringsverksamheter och skolverksamheter.

OB 1990

Området omfattas idag av Områdesbestämmelser för Hellidsberget, upprättade 1990. Områdesbestämmelserna begränsar idag exploateringsgraden samt byggandets omfattning inom området, i syfte att motverka att fritidshus blir permanenta bostäder samt att inte fler bostadshus byggs inom området. Vissa av bostadshusen är undantagna områdesbestämmelserna (ca hälften) och omfattas inte av begränsningarna. Dessa hus var år 1990 vid upprättandet av områdesbestämmelserna redan permanentbostäder. De omfattas dock av en utökad bygglovsrätt, där de måste söka bygglov för alla till- och ombyggnationer som görs.

PÅVERKAN

Revideringen av områdesbestämmelserna innebär att ett mindre område omfattande motionsspår och motionsanläggning ges bestämmelsen tätortsnära grönområde, där ingen nybyggnation för bostadsändamål får göras. En skärpning av de bestämmelser som gäller för ytan idag. Övriga byggnader för ex. motionsanläggningens behov prövas i bygglov.

Resterande delar av planområdet (uppdelat på tre områden) regleras med bestämmelsen om utökad bygglov. Samtliga utvändiga ny-, om- och tillbyggnationer kräver ansökan om bygglov. I och med

detta tas bestämmelser om byggnadernas omfattning samt exploateringsgrad bort. För vissa fastigheter innebär det en lättnad mot dagens gällande bestämmelser. För de fastigheterna som är undantagna bestämmelserna idag innebär det igen skillnad.

CHECKLISTA

Nedanstående checklista utgör arbetsunderlag för att bedöma behovet av en miljöbedömning av ändringen. Checklistan används även för att avgränsa vilka typer av miljöpåverkan som behöver skrivas in i en eventuell miljökonsekvensbeskrivning. Bedömningarna är preliminära, ny kunskap som tillförs planarbetet kan innebära att bedömningarna i checklistan måste omvärderas.

PLANEN				
Faktorer	Nej	Kanske	Ja	Kommentarer
Förordnanden/skydd				
3 och 4 kap Miljöbalken, Hushållningsbestämmelser eller riksintressen	x			Finns inga intressen enligt 3 och 4 kap miljöbalken.
Skyddad natur/kultur enl. 7 kap Miljöbalken (biotopskydd, strandskydd vattenskyddsområde, natur-/kulturreservat)			x	Strandskydd finns vid dammar nedanför Hellidens slott. 5 områden för nyckelbiotoper kring Granbolet. Ett område med sumpskog kring Hellidens slott. Ett område med naturvårdsavtal vid Granbolet. 2 områden med höga naturvärden; vid Ekeberg samt Juniadalen.
Skydd enligt kulturminneslagen	x			10 registrerade fornminnen inom planområdet.
Internationella konventioner (Natura 2000, RAMSAR)	x			Inga områden identifierade inom planområdet.
Områden med högt lokalt och regionalt värde				
Höga kulturhistoriska värden			x	Området kring Hellidens Slott är utpekat i Tidaholms kommuns Kulturmiljöprogram, antaget 2020, som ett kulturhistoriskt område med högt bevarandevärde.
Höga naturvärden, naturvårdsprogram			x	Inom planområdet finns områden som ingår i naturvårdsprogram samt kommunens lövskogsinventering.
Friluftsliv			x	Området har höga lokala värden för friluftsliv, men är idag inte utpekat eller skyddat för detta ändamål. I Kommande översiktsplan för Tidaholms kommun pekas området ut som ett tätortsnära grönområde.
Miljömål				
Nationella och regionala miljömål	x			Planens intentioner bedöms positivt påverka flera av de nationella miljömålen. God bebyggd miljö: Ett område utpekat för tätortsnära grönområde ges bestämmelser för densamma och skapar förutsättningar för rekreation och ökad folkhälsa för boende inom Tidaholms tätort. Ett rikt växt och djurliv: Ett större område fredas som grönområde och säkras därmed en fortsatt utveckling av växt- och djurliv på platsen. Levade skogar: Området för tätortsnära grönområde utgörs uteslutande av skogsmark och innefattas av skogsvårdsplan, med både produktiv skog och ytor med höga

				naturvärden.
Lokala miljömål	x			Planens intention är i linje med de mål och strategier som finns i kommande översiktsplan för Tidaholms kommun, vilken beräknas antas hösten 2021. Positiv påverkan.
Social hållbarhet				
Barnperspektivet			x	Hellidsberget ligger i anslutning till Tidaholms tätort och är en flitigt nyttjad plats av stadens invånare. Många nyttjar området som sin dagliga rekreation, vilken har en stor positiv inverkan på folkhälsan. Inom planområdet, vid Hellidens slott, finns dessutom en förskola lokaliserad med inriktning på utevistelse. De nyttjar naturområdet dagligen för sin pedagogiska verksamhet. Samtliga grundskolor i Tidaholms tätort bedriver verksamhet inom planområdet som en del i sin pedagogiska verksamhet med inriktning på idrott och hälsa. Det är även en samlingspunkt för föreningar som bedriver verksamhet för barn och unga. Att peka ut området som ett tätortsnära grönområde möjliggör för en fortsatt pedagogisk verksamhet på platsen och ett område där barn och unga kan fortsätta mötas och utvecklas även i framtiden. Det får därmed en positiv påverkan på barn och unga.
Trygghet			x	Det finns idag goda kommunikationer till området, i form av belyst GC-väg samt vägar för personbilstrafik längs Von Essens Väg. Inom skogsområdet finns mindre grusvägar för personbilstrafik/boende samt mindre vägar till motionsanläggningar och kommunens vattenreservoar. Inget ökat behov av kommunikationer bedöms tillkomma.
Jämställdhet			x	Området bedöms vara en god mötesplats för alla, oavsett ålder, bakgrund eller tillhörighet. En positiv inverkan på jämställdhet.
Tillgänglighet för personer med funktionsnedsättning			x	Grönområdets läge i direkt närhet till Tidaholms tätort, med gator och GC-anslutningar av god kvalitet från tätortens alla delar, anses området ha god tillgänglighet för personer med funktionsnedsättningar.

PÅVERKAN				
Faktorer	Nej	Kanske	Ja	Kommentarer
Hälsa och säkerhet				
Vibrationer	x			
Ljus (bländande ljussken)	x			
Översvämning	x			Ändringen av områdesbestämmelserna påverkar inte risken för en eventuell översvämning inom eller i närhet till planområdet.
Skred	x			
Trafiksäkerhet	x			Planen bedöms inte generera tillkommande trafik till området. Vägarna till området anses ha god kvalitet och är ej överbelastade.
Risk för olyckor, farligt gods	x			Planområdet ligger ej utmed led för farligt gods.
Riktvärden buller	x			Bedöms inte beröras av buller.
Lukt	x			Bedöms inte beröras av, eller alstra problem med lukt.
Strålning/Elektromagnetiska fält	x			
Förorenad mark	x			Identifierade föroreningar förekommer ej inom planområdet.
Risk för föroreningar	x			Bedöms inte generera föroreningar.
Miljö kvalitetsnormer enligt 5 kap. MB				
Miljö kvalitetsnormer vatten	x			Planen fredar ett område för naturmark, vilket är den bästa förutsättningen för goda MKN vatten samt naturlig infiltration av vatten. Ingen eller positiv inverkan.
Miljö kvalitetsnormer luft	x			Planens genomförande påverkar miljö kvalitetsnormen för luft positivt, då det innebär att ett större naturområde i direkt anslutning till tätort skyddas för framtiden.

Ställningstagande

Med stöd av ovan görs bedömningen att de reviderade områdesbestämmelserna och dess genomförande inte kan antas medföra betydande miljöpåverkan enligt miljöbalken. En miljöbedömning och upprättande av Miljökonsekvensbeskrivning enligt miljöbalken 6 kap 11, 12 §§ bedöms därför inte behöva genomföras.

Områdesbestämmelsernas genomförande bedöms inte medföra risker för människors hälsa, säkerhet eller miljön. Vidare bedöms bestämmelsernas genomförande inte motverka gällande riktvärden eller möjligheten att uppnå nationella, regionala eller kommunala mål och strategier. Genomförandet kommer att på ett positivt sätt påverka det nationella miljömålet ”En god bebyggd miljö”, ”Ett rikt växt och djurliv” och ”Levande skogar”.

Samhällsbyggnadsförvaltningen, den 17 mars 2021.

Peter Lann
Enhetschef, Hållbar Utveckling

Marie Bengtzon
Planarkitekt